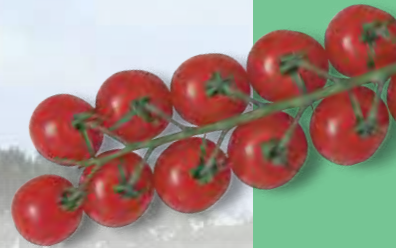


لیست آژانس ها، ادارات، بخش‌ها، پروگرام‌ها، نام‌های علمی و عنوان های شغلی مطرح شده انگلیسی در این راپور محصولات در صفحه آخر این مدرک ترجمه شده اند.

شهر سن دیگو



راپور سالیانه و آمار محصولات



08

نکات مهم



06

نمای کلی تغییرات از
سال قبل



04

پیام از سوی
**AGRICULTURAL
COMMISSIONER**



محتویات



40

کارمندان



32

پروگرام ها و خدمات



26

حمایت از بزرگترین صنعت
زراعت به تلاش و کوشش
گروهی نیاز دارد



22

زراعت پایدار







County of San Diego

MĒGAN MOORE
ASST. AGRICULTURAL COMMISSIONER/
SEALER OF WEIGHTS & MEASURES

DEPARTMENT OF AGRICULTURE WEIGHTS AND MEASURES
9325 HAZARD WAY, STE. 100 P Street Sacramento, CA(916) 92123-1217
(858) 694-2739
فکس (858) 467-9697
<http://www.sdcawm.org>

HA DANG
AGRICULTURAL COMMISSIONER/
SEALER OF WEIGHTS & MEASURES

Secretary Karen Ross

California Department of Food and Agriculture

و

The Honorable Board of Supervisors of the County of San Diego

Supervisor Nathan Fletcher, Chair

Supervisor Nora Vargas, Vice Chair

Supervisor Joel Anderson

Supervisor Terra Lawson-Remer

Supervisor Jim Desmond

بدین وسیله با احترام راپور سالانه و آمار محصولات 2021 بالای جریب زمین، حاصل و مقدار محصولات زراعت شهر سن دیگو را به DEPARTMENT OF AGRICULTURE WEIGHTS AND MEASURES شهر سن دیگو تقدیم می‌کنم. حاصل مستقیم اقتصادی سال 2021 محصولات زراعت \$1,752,999,086 است. این مقدار با کاهش حدود 57 میلیون دالری یا 3.2% از مقدار کلی \$1,810,326,411 سال 2020 برابر است. جریب زمین اختصاص یافته با زراعت تجاری از 224,549 جریب در 2020 به 219,874 جریب در 2021 تغییر کرده که حدود پنج هزار جریب یا 2.1% کاهش می‌باشد. کاهش ارزش و سطح پایین کشت به دلیل روند کاهشی محصولات گل شاخه بریده و تولید میوه تازه و خشک است که منعکس کننده تأثیرات ناشی از همه گیری کورونا، خشکسالی مداوم و هزینه های بالای تولید بر اساس معلومات تولیدکنندگان محلی است.

این راپور، اطلاعات محصولات و پروگرام‌های مختلفی را بیان می‌کند که با پشتیبانی از امنیت غذایی، تجارت زراعت، صحت عمومی، اطمینان مصرف کننده و محیط زیست پایدار، County's Framework for the Future را ترویج می‌دهد.

از تولید کننده گان، گروه های صنعتی و ادارات عمومی که این اطلاعات حیاتی را برای این راپور ارائه کردند، تشکر ویژه می‌کنیم. همچنین دوست دارم بخاطر مدیریت و پشتیبانی شما تشکر کنم. در آخر، از کارمندان بسیار خوبم بخاطر ارائه پیوسته خدمات فوق العاده به اجتماع ما بسیار تشکر می‌کنم.

با احترام،

Ha Dang
Agricultural Commissioner/
Sealer of Weights and Measures



2021 نمای کلی تغییرات

مقدار کلی ارزش زراعت تجاری 2021 شهر سن دیگو 3.17% نسبت به 2020 کمتر شده است. بین تغییر اساساً بخاطر کاهش 46% در مقدار کلی ارزش تولید آوکادو می‌باشد. این محصول بخاطر افزایش محصولات پرورشی - افزایش 16% در ارزش گیاه و گل کاری در فضای بسته همراه با افزایش 13% گیاهان گلدار، گیاهان رنگی، چندساله، کاکتوس و شیرمدار، کمتر شده است. محصولات حیوانی، مرغ ها و محصولات جنگلی از نظر ارزش افزایش و سایر گروه ها کاهش یافته است. COVID-19 باعث شده مقدار برخی محصولات در طول سال بیشتر و برخی دیگر کمتر شود. برخی تولیدکننده گان کاهش نیروی کار و بسته شدن کسب‌وکار و نیز افزایش هزینه نیروی کار، افزایش قیمت آب و خشکسالی را گزارش کردند اما سائترین بخاطر کورورنا و افزایش تقاضا، افزایش فروش برخی محصولات خاص را گزارش کردند.



گیاهان گلدار، گیاهان رنگی، چندساله، کاکتوس و شیرمدار اکنون جزو محصولات برتر هستند، و \$488,376,727 یا 28% ارزش کلی محصولات زراعت را در شهر سن دیگو رقم می‌زنند. درختان و درختچه های زینتی با ارزش \$382,387,500 برابر با 22% کل تولیدات زراعت منطقه بعد از آن قرار دارند.

محصولات پرورشی و گل شاخه بریده، 3% افزایش داشتند و ارزش آنها \$1,312,707,724 است. اگرچه محصولات پرورشی افزایش هایی داشته، اما ارزش کلی محصولات گل شاخه بریده 24% کم شده است. گل های مومی در فضای باز 20% کم شده‌اند، اما سائتر گل‌های شاخه بریده و گیاهان پیازدار 18% کم شده‌اند. کاهش ارزش برخی محصولات پرورشی و گل‌های شاخه بریده بخاطر کاهش جریب زمین است، اما افزایش ارزش کلی را می‌توان به افزایش تقاضا نسبت داد.

ارزش محصولات میوه تازه و خشک با کاهش 31% نسبت به سال قبل، به \$236,848,841 رسیده است. کل ارزش مرکبات (لیمو، کینو، مالته و سایر) 21% نسبت به سال قبل کم شده که تا حدودی بخاطر 11% کاهش جریب زمین است. ارزش تمام محصولات مرکبات (لیمو، کینو، مالته و سایر) کم شده، و لیمو با 25% و انگور با 21% بیشترین کاهش را داشته‌اند. این گرایش به کاهش ارزش بخاطر کاهش جریب زمین در انگور و شراب نیز مشاهده شده است. بیشترین اثر در کاهش ارزش گروه محصولات میوه تازه و خشک بخاطر کاهش ارزش کلی آوکادو می‌باشد زیرا بیشترین جریب زمین را دارد. ارزش آن با کاهش 46% نسبت به سال قبل به \$82,832,387 رسیده که \$70,125,271 کاهش ارزش را بخاطر کاهش 47% حاصل نشان می‌دهد و دلیل آن شرایط آب و هوایی گرم و خشک بوده است.

ارزش محصولات سبزی و انگور/تاک با کاهش 1.5% نسبت به سال قبل، به \$120,881,147 رسیده است. این کاهش کم بخاطر کاهش ترکیبی ارزش سبزی، به ترتیب 1.5% و 21% سائتر و کدو بوده است. از سوی دیگر، ارزش سائتر محصولات مثل بادرنگ 19% و گیاهان/مساله 7% بیشتر شده است. این افزایش نتوانسته کاهش ارزش کلی سبزی و محصولات تاک را جبران کند. کاهش ارزش این گروه احتمالاً بخاطر کاهش جریب زمین و حاصل‌های کمتر بوده است.

ارزش محصولات زنبورداری/عسل با کاهش 16% نسبت به سال قبل، به \$3,741,323 رسیده است. ارزش عسل و موم زنبور عسل 85% نسبت به سال قبل کمتر شده است. کاهش ارزش امسال بخاطر کاهش میزان باران است که از توانایی زنبور در تولید عسل پشتیبانی می‌کند.

ارزش حیوانات زراعتی و مرغ های خانگی با افزایش 25% نسبت به سال قبل، به \$73,696,906 رسیده است. این امر بخاطر افزایش قابل توجه در بیشتر حیوانات زراعتی و مرغ های خانگی بوده است.

ارزش محصولات زمینی با کاهش 6% نسبت به سال قبل، به \$4,257,868 رسیده است. با وجود افزایش جریب زمین، ارزش کل زمین زراعتی، سایر در نتیجه کاهش عملکرد و کمبود تقاضا 4 درصد کاهش یافت.





| | |
|--|--|
| ارزش کلی تولیدات | \$1,752,999,086 |
| کل جریب زمین | 219,874 |
| اجناس دارای بالاترین ارزش دالری گزارش شده | گیاهان گلدار، گیاهان رنگی، چندساله، کاکتوس و شیرمدار |
| بالاترین ارزش دالری به ازای هر جریب | گیاهان گلدار و شاخ و برگ داخلی |
| کمترین ارزش دالری به ازای هر جریب | مرتع |
| بیشترین فیصدی افزایش در ارزش دالری کلی از 2020 | حیوانات زراعتی و مرغ های خانگی |
| بیشترین فیصدی کاهش در ارزش دالری کلی از 2020 | عسل و موم زنبور عسل |
| اجناس دارای بالاترین مقدار جریب زمین کاشته شده | آوکادو |



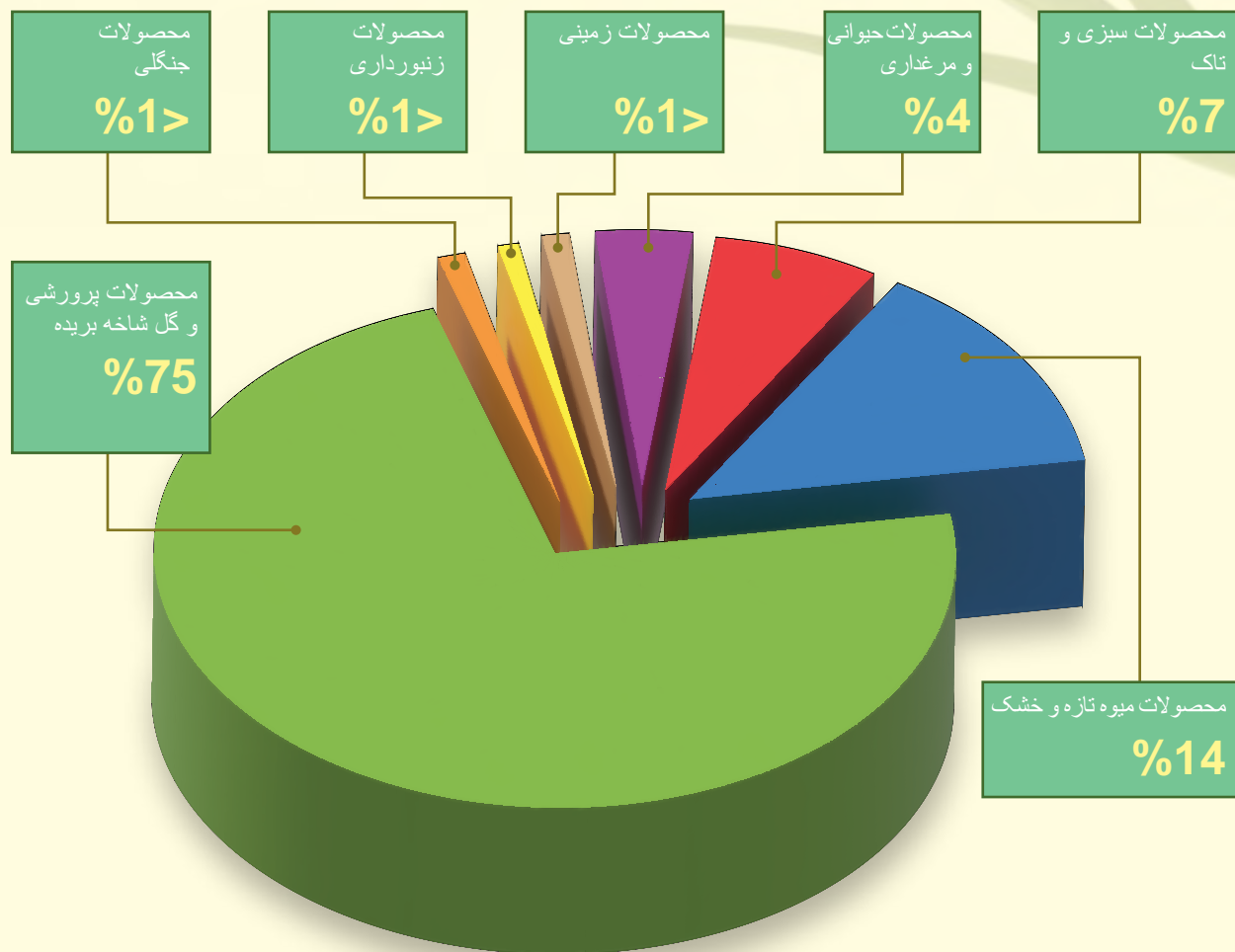
| محصول | سال | جریب زمین | ارزش کلی |
|--------------------------------|------|-----------|-----------------|
| محصولات پرورشی و گل شاخه بریده | 2021 | 11,429 | \$1,312,707,724 |
| | 2020 | 11,731 | \$1,274,784,274 |
| محصولات میوه تازه و خشک | 2021 | 26,014 | \$236,848,841 |
| | 2020 | 27,455 | \$344,250,521 |
| محصولات سبزی و تاک | 2021 | 3,342 | \$120,881,147 |
| | 2020 | 2,918 | \$122,665,855 |
| محصولات زمینی | 2021 | 179,088 | \$4,257,868 |
| | 2020 | 182,444 | \$4,515,221 |
| محصولات زنبورداری | 2021 | | \$3,741,323 |
| | 2020 | | \$4,433,270 |
| محصولات جنگلی | 2021 | | \$865,277 |
| | 2020 | | \$868,398 |

ادامه محصولات بر حسب گروه

| | | | |
|-----------------|---------|------|--------------------------------|
| \$73,696,906 | | 2021 | حیوانات زراعتی و مرغ های خانگی |
| \$58,808,872 | | 2020 | |
| \$1,752,999,086 | 219,874 | 2021 | مجموع |
| \$1,810,326,411 | 224,549 | 2020 | |

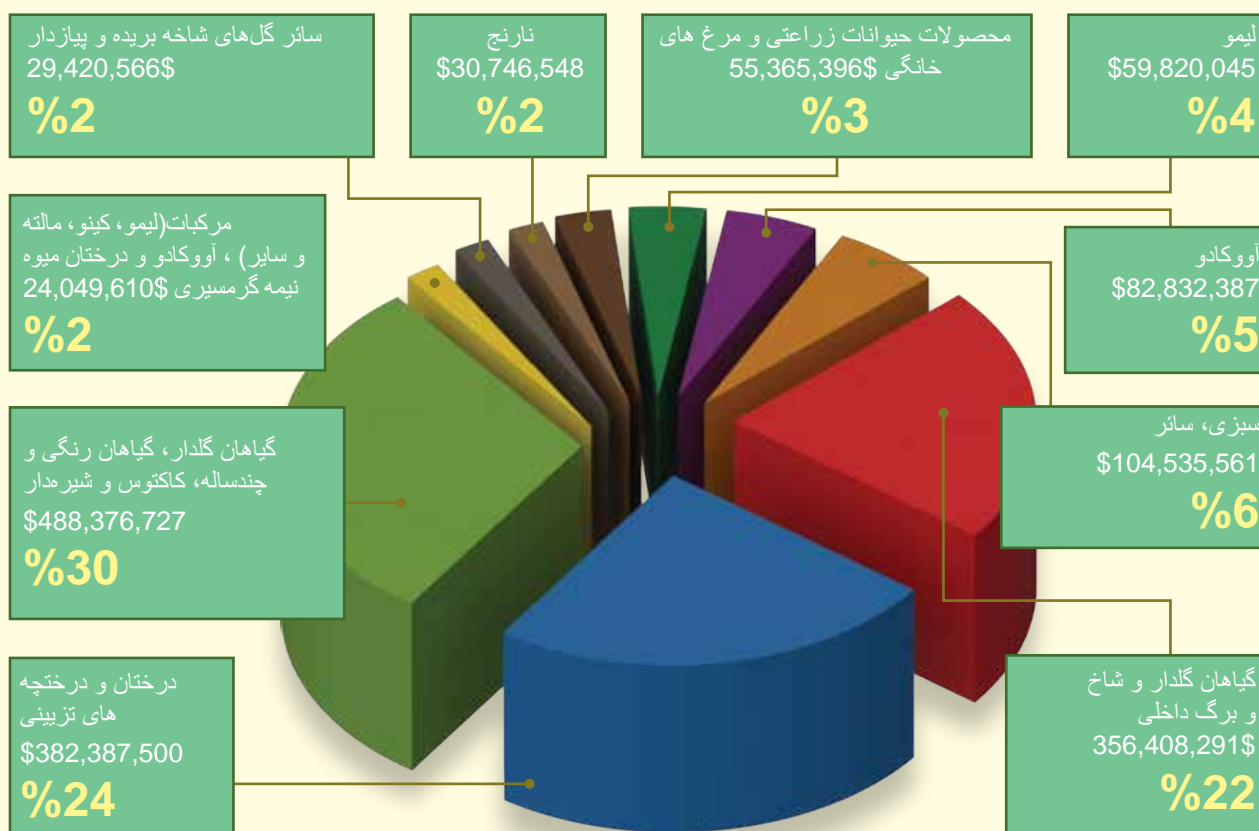


محصولات بر اساس گروه به طور کلی



| ده محصول برتر | گروه | ارزش 2020 |
|--|--------------------------------|---------------|
| گیاهان گلدار، گیاهان رنگی، گیاهان علفی چندساله، کاکتوس و شیرهدار | محصولات پرورشی و گل شاخه بریده | \$488,376,727 |
| درختان و درختچه های تزئینی | محصولات پرورشی و گل شاخه بریده | \$382,387,500 |
| گیاهان گلدار و شاخ و برگ داخلی (از جمله پوانستیا) | محصولات پرورشی و گل شاخه بریده | \$356,408,291 |
| سبزی، سائز | محصولات سبزی و تاک | \$104,535,561 |
| آووکادو | محصولات میوه تازه و خشک | \$82,832,387 |
| لیمو | محصولات میوه تازه و خشک | \$59,820,045 |
| محصولات حیوانات زراعتی و مرغ های خانگی | حیوانات زراعتی و مرغ های خانگی | \$55,365,396 |
| نارنج ها | محصولات میوه تازه و خشک | \$30,746,548 |
| سائز گل های شاخه بریده و پیازدار | محصولات پرورشی و گل شاخه بریده | \$29,420,566 |
| مرکبات (لیمو، کینو، مالته و سایر) ، آووکادو و درختان میوه نیمه گرمسیری | محصولات پرورشی و گل شاخه بریده | \$24,049,610 |

10 محصولات برتر کل



محصولات پرورشی

| محصول | سال | جریب زمین | ارزش کلی |
|--|------|-----------|-----------------|
| گیاهان گلدار، گیاهان رنگی، چندساله، کاکتوس و شیرمدار | 2021 | 1976 | \$488,376,727 |
| | 2020 | 2092 | \$431,766,617 |
| کاکتوس و گیاهان شیرمدار* | 2021 | 921 | |
| | 2020 | 1,002 | |
| مرکبات(لیمو، کینو، مالته و سایر)، آووکادو و درختان میوه نیمه گرمسیری | 2021 | 235 | \$24,049,610 |
| | 2020 | 252 | \$27,435,499 |
| گیاهان گلدار و شاخ و برگ داخلی (از جمله پوانستیا) | 2021 | 881 | \$356,408,291 |
| | 2020 | 879 | \$307,662,324 |
| درختان و درختچه های تزئینی | 2021 | 4,950 | \$382,387,500 |
| | 2020 | 4,950 | \$432,039,762 |
| چمن، درختان بریده شده برای کریسمس و کف صنعتی | 2021 | 790 | \$15,267,941 |
| | 2020 | 710 | \$15,311,534 |
| کل محصولات پرورشی | 2021 | 8,832 | \$1,266,490,069 |
| | 2020 | 8,884 | \$1,214,215,736 |

* کاکتوس و گیاهان شیرمدار ترکیبی و گیاهان گلدار، گیاهان رنگی چندساله

محصولات گل شاخه بریده

| محصول | سال | جریب زمین | ارزش کلی |
|-----------------------------------|------|-----------|-----------------|
| Leptospermum در فضای باز | 2021 | 205 | \$599,231 |
| | 2020 | 275 | \$990,275 |
| Proteas در فضای باز | 2021 | 390 | \$2,222,053 |
| | 2020 | 464 | \$4,238,281 |
| گل های مومی در فضای باز | 2021 | 592 | \$4,307,998 |
| | 2020 | 614 | \$5,396,868 |
| سائر گل های شاخه بریده و پیازدار | 2021 | 830 | \$29,420,566 |
| | 2020 | 890 | \$35,805,590 |
| شاخ و برگ | 2021 | 580 | \$9,667,807 |
| | 2020 | 605 | \$14,137,525 |
| کل محصولات گل شاخه بریده | 2021 | 2,597 | \$46,217,655 |
| | 2020 | 2,848 | \$60,568,539 |
| کل محصولات پرورشی و گل شاخه بریده | 2021 | 11,429 | \$1,312,707,724 |
| | 2020 | 11,731 | \$1,274,784,274 |

محصولات میوه تازه و خشک

| محصول | سال | جریب زمین کاشته شده | تن/ن جریب زمین | تن | US\$/تن | ارزش کلی |
|--------------------------------------|------|---------------------|----------------|---------|---------|---------------|
| سیب | 2021 | 133 | 2 | 215 | \$2,372 | \$510,195 |
| | 2020 | 148 | 2 | 253 | \$2,167 | \$547,806 |
| کل آووکادو | 2021 | 14,458 | 2 | 26,577 | \$3,117 | \$82,832,387 |
| | 2020 | 14,421 | 4 | 50,540 | \$3,026 | \$152,957,658 |
| هس (نوعی آووکادو) | 2021 | 13,656 | 2 | 25,304 | \$3,123 | \$79,012,440 |
| | 2020 | 13,604 | 4 | 48,020 | \$3,052 | \$146,561,356 |
| لمب هس (نوعی آووکادو) | 2021 | 598 | 2 | 927 | \$3,067 | \$2,843,217 |
| | 2020 | 614 | 3 | 2,107 | \$2,607 | \$5,491,974 |
| سایر | 2021 | 204 | 2 | 346 | \$2,823 | \$976,730 |
| | 2020 | 203 | 2 | 413 | \$2,190 | \$904,328 |
| توت ها، سائز | 2021 | 209 | 6 | 1,358 | \$8,989 | \$12,208,403 |
| | 2020 | 209 | 8 | 1,730 | \$9,173 | \$15,869,496 |
| کل مرکبات (لیمو، کیوی، مالته و سایر) | 2021 | 8,812 | 14 | 125,165 | \$917 | \$114,746,057 |
| | 2020 | 9,890 | 17 | 169,836 | \$860 | \$146,090,853 |
| مالته سرخ | 2021 | 1,062 | 17 | 18,246 | \$769 | \$14,024,594 |
| | 2020 | 1,245 | 21 | 25,773 | \$686 | \$17,687,818 |
| کامکوات | 2021 | 51 | 4 | 186 | \$3,552 | \$661,130 |
| | 2020 | 47 | 4 | 182 | \$3,843 | \$698,952 |
| لیمو | 2021 | 2,847 | 17 | 48,057 | \$1,245 | \$59,820,045 |
| | 2020 | 3,257 | 23 | 73,295 | \$1,082 | \$79,334,418 |

محصولات میوه تازه و خشک

| ارزش کلی | US\$/تن | تن | تن/جریب زمین | جریب زمین کاشته شده | سال | محصول |
|---------------|---------|--------|--------------|---------------------|------|----------------------------------|
| \$1,751,534 | \$1,620 | 1,081 | 4 | 244 | 2021 | لیمو ترش |
| \$1,989,312 | \$1,903 | 1,046 | 6 | 175 | 2020 | |
| \$30,746,548 | \$603 | 51,015 | 13 | 4,052 | 2021 | مرکبات (لیمو، کینو، مالت و سایر) |
| \$35,935,060 | \$597 | 60,219 | 14 | 4,402 | 2020 | |
| \$7,742,206 | \$1,177 | 6,580 | 12 | 556 | 2021 | نارنگی، تانجلو |
| \$10,445,293 | \$1,121 | 9,321 | 12 | 764 | 2020 | |
| \$4,048,376 | \$1,804 | 2,244 | 2 | 986 | 2021 | انگور، شراب |
| \$5,206,091 | \$1,694 | 3,073 | 2 | 1,372 | 2020 | |
| \$9,149,158 | | | | 1,080 | 2021 | میوه تازه و خشک، سائز |
| \$9,353,077 | | | | 1,082 | 2020 | |
| \$1,145,563 | \$2,717 | 422 | 3 | 136 | 2021 | املوک |
| \$1,321,617 | \$2,017 | 655 | 5 | 133 | 2020 | |
| \$12,208,701 | \$2,654 | 4,600 | 23 | 200 | 2021 | توت فرنگی |
| \$12,903,923 | \$2,391 | 5,397 | 27 | 200 | 2020 | |
| \$236,848,841 | | | | 26,014 | 2021 | کل محصولات میوه تازه و خشک |
| \$344,250,521 | | | | 27,455 | 2020 | |

محصولات سبزی و تاک

| محصول | سال | جریب زمین کاشته شده | تن/جریب زمین | تن | ارزش کلی | ارزش کلی |
|-----------------------|------|---------------------|--------------|-------|---------------|----------|
| بادرنگ | 2021 | 65 | 10 | 672 | \$1,134,443 | \$1,687 |
| | 2020 | 63 | 10 | 632 | \$950,910 | \$1,505 |
| گیاهان / مساله | 2021 | 153 | 11 | 1,697 | \$11,245,010 | \$6,626 |
| | 2020 | 171 | 9 | 1,607 | \$10,549,623 | \$6,563 |
| کدو | 2021 | 383 | 12 | 4,460 | \$3,966,134 | \$889 |
| | 2020 | 380 | 9 | 3,427 | \$5,028,465 | \$1,468 |
| بادمجان رومی* | 2021 | 1,307 | | | | |
| | 2020 | 1,197 | | | | |
| سبزی، سائر | 2021 | 2,741 | | | \$104,535,561 | |
| | 2020 | 2,304 | | | \$106,136,857 | |
| کل محصولات سبزی و تاک | 2021 | 3,342 | | | \$120,881,147 | |
| | 2020 | 2,918 | | | \$122,665,855 | |

* بادمجان رومی ترکیب با سبزی، سائر

حیوانات زراعتی و مرغ های خانگی

| اجناس | سال | تعداد عنوان | کل وزن CWT | /\$ US CWT | ارزش کلی |
|--|------|----------------|------------------|---------------|--------------|
| گاو و گوساله | 2021 | 13,200 | 118,800 | \$118 | \$13,992,000 |
| | 2020 | 13,300 | 119,700 | \$114 | \$13,698,468 |
| خوک اهلی و خوک | 2021 | 1,491 | 3,728 | \$67 | \$249,805 |
| | 2020 | 1,455 | 3,638 | \$60 | \$218,295 |
| مرغ ها | 2021 | | 58,234 | \$68 | \$3,980,438 |
| | 2020 | | 61,299 | \$67 | \$4,107,779 |
| بره ها و گوسفندها | 2021 | 923 | 923 | \$118 | \$109,267 |
| | 2020 | 952 | 952 | \$114 | \$108,314 |
| محصولات حیوانات زراعتی و مرغ های خانگی* | 2021 | | | | \$55,365,396 |
| | 2020 | | | | \$40,676,017 |
| کل حیوانات زراعتی و مرغ های خانگی | 2021 | | | | \$73,696,906 |
| | 2020 | | | | \$58,808,872 |

* ترکیب شیر و تخم مرغ، بازار ماکیان و محصولات حیوانات زراعتی و مرغ های خانگی

محصولات جنگلی

| اجناس | سال | ارزش کلی |
|------------------|------|-----------|
| چوب نجاری* | 2021 | |
| | 2020 | \$15,908 |
| چوب سوخت | 2021 | \$865,277 |
| | 2020 | \$852,490 |
| کل محصولات جنگلی | 2021 | \$865,277 |
| | 2020 | \$868,398 |

* گزارش نشده



محصولات زمینی

| ارزش کلی | \$/تن US | تن | تن/جریب زمین | جریب زمین | سال | اجناس |
|-------------|----------|-------|--------------|-----------|------|---------------------------|
| \$486,033 | \$195 | 2,498 | 1 | 1,784 | 2021 | علف خشک، جو |
| \$479,550 | \$139 | 3,450 | 2 | 1,725 | 2020 | |
| \$1,465,692 | | | | 714 | 2021 | چراگاه/مرغزار، آبیاری شده |
| \$1,472,827 | | | | 739 | 2020 | |
| \$961,903 | | | | 176,173 | 2021 | محدوده |
| \$1,168,493 | | | | 179,768 | 2020 | |
| \$1,344,239 | | | | 417 | 2021 | زمین، سائر* |
| \$1,394,351 | | | | 212 | 2020 | |
| \$4,257,868 | | | | 179,088 | 2021 | کل محصولات زمینی |
| \$4,515,221 | | | | 182,444 | 2020 | |

*ترکیب کنف صنعتی با محصولات زمینی، سائر

18

محصول زنبورداری



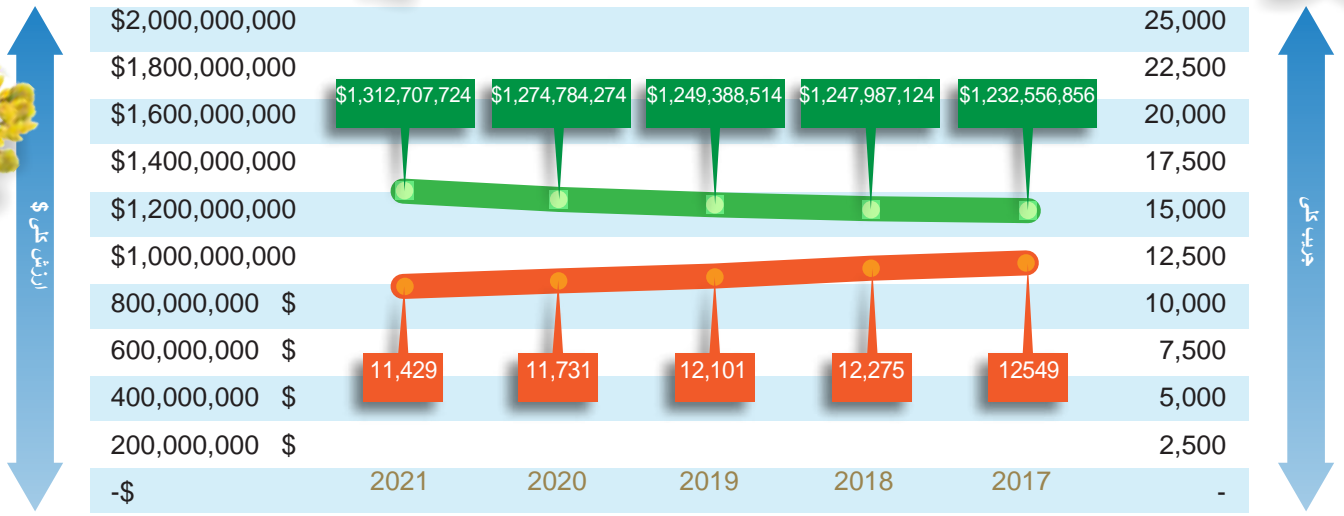
| ارزش کلی | سال | اجناس |
|-------------|------|----------------------|
| \$79,023 | 2021 | عسل و موم زنبور عسل* |
| \$516,890 | 2020 | |
| \$3,662,300 | 2021 | گرده افشانی |
| \$3,916,380 | 2020 | |
| \$3,741,323 | 2021 | کل محصول زنبورداری |
| \$4,433,270 | 2020 | |

*ترکیب عسل و موم زنبور عسل

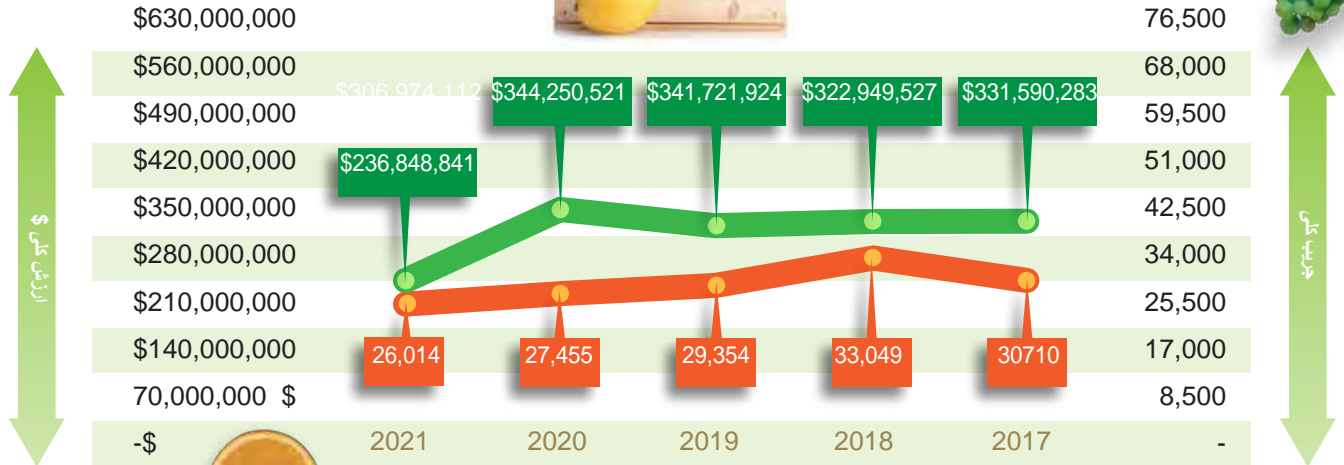
تجزیه و تحلیل روند پنج ساله

جریب کلی
ارزش کلی \$

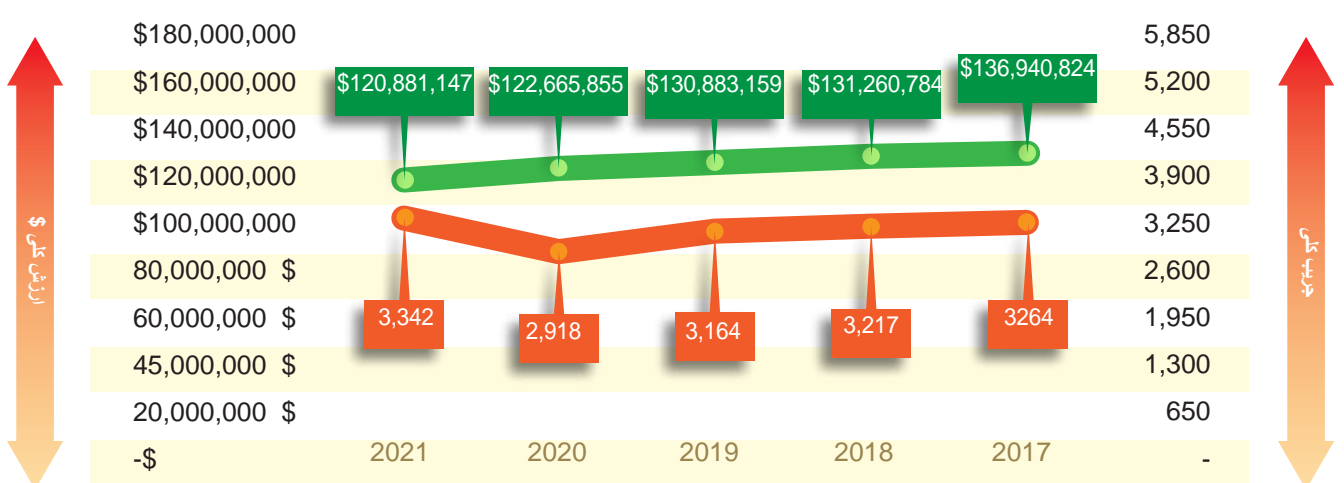
محصولات پرورشی و گل شاخه بریده



محصولات میوه تازه و خشک



محصولات سبزی و تاک



شرکای تجاری برتر

| | |
|--------|------|
| مکسیکو | 6290 |
| کانادا | 1607 |
| مجموع | 7897 |

آمریکای جنوبی

| | |
|----------|----|
| شیلی | 7 |
| اکوادور | 4 |
| پاراگوای | 2 |
| یوروگوای | 1 |
| مجموع | 14 |

آمریکای مرکزی و جزایر کارائیب

| | |
|-------------------|----|
| گواتمالا | 37 |
| هندوراس | 13 |
| باهاما | 13 |
| ترینیداد و توباگو | 5 |
| پاناما | 4 |
| برمودا | 1 |
| آروبا | 1 |
| کاستاریکا | 1 |
| مجموع | 75 |

آسیا

| | |
|-------------------|-----|
| چاپان | 447 |
| جمهوری کوریا | 154 |
| تایوان | 109 |
| هنگ کنگ | 43 |
| تایلند | 23 |
| امارات متحده عربی | 13 |
| سنگاپور | 12 |
| هند | 12 |
| چین | 7 |
| اردن | 2 |
| ارمنستان | 2 |
| ماکانو | 1 |
| فیلیپین | 1 |
| اندونزی | 1 |
| کویت | 1 |
| مجموع | 827 |

استرالیا و اقیانوسیه

| | |
|----------|----|
| نیوزیلند | 38 |
| استرالیا | 23 |
| مجموع | 61 |

اروپا

| | |
|-------------|-----|
| ندرلند/هلند | 50 |
| فرانسه | 12 |
| انگلستان | 9 |
| اسپانیا | 6 |
| ایتالیا | 4 |
| آلمان | 4 |
| یونان | 4 |
| اوکراین | 3 |
| پولند | 2 |
| بلجیم | 2 |
| سوئیس | 1 |
| بلغارستان | 1 |
| روسیه | 1 |
| جزیره مالت | 1 |
| مجموع | 100 |

آفریقا

| | |
|---------------|---|
| آفریقای جنوبی | 4 |
| مصر | 4 |
| مجموع | 8 |

شرکای داخلی

سه ایالت برتر به اساس تعداد مجوز

| | |
|---------|-----|
| آریزونا | 378 |
| تگزاس | 285 |
| فلوریدا | 142 |

سه شهر برتر به اساس تعداد مجوز

| | |
|-------|-----|
| کرن | 245 |
| فرسنو | 183 |
| تولار | 153 |

شرکای تجاری بین المللی

ما در سال 2021، 8982 محموله محصولات گیاهی را برای صادرات (شامل میوه و سبزی) به 47 کشور تأیید کردیم

تجارت داخلی



اجناس: درختان و درختچه های تزئینی
مجوزها: 599



برترین مجوزهای صادر شده برای اجناس تولید شده در شهر سن دیگو و صادر شده در داخل ایالات متحده

اجناس: کاکتوس و گیاهان شیرهدار
مجوزها: 166



اجناس: بادمجان رومی
مجوزها: 115



1% اروپا

9% آسیا

1% استرالیا و اقیانوسیه

0.1% آفریقا

0.2% آمریکای جنوبی

70% مکسیکو

18% کندا

0.8% آمریکای مرکزی و جزایر کارائیب





زراعت پایدار 2021

زراعت پایدار، قابلیت رویش اقتصادی مزارع محلی و کیفیت زندگی ساکنان را همزمان با حفظ منابع طبیعی برای پوره کردن نیازهای نسل‌های آینده در کالیفرنیا ارتقاء می‌دهد. عنصر مهم کوشش‌های توسعه پایدار به فعالیت‌های کاهشی مربوط است که برای پیشگیری از گسترش آفت‌های مهاجم زراعت ضروری هستند. این کار به امنیت سیستم غذایی کمک می‌کند و به محافظت از آسیب پذیرترین جمعیت منطقه کمک می‌کند.



Department of Agriculture, Weights and Measures شهر سن دیگو، پروگرام‌های تنظیم مقرراتی ایالتی را برای شناسایی، کنترل و از بین بردن آفت‌های حشره ای تهجمی، بیماری‌های گیاهان و علف‌های اضافی اجرا می‌کند که آسیب اقتصادی و زیست محیطی ایجاد می‌کنند و بدین وسیله در اجرای قرنطینه‌های زراعت برای پیشگیری از گسترش آفت‌های تهجمی از California Department of Food and Agriculture پشتیبانی می‌کند.

رتبه بندی آفت CDFA، آسیب احتمالی آفت به زراعت و محیط زیست را به کمیشنر زراعت شهر اطلاع می‌دهد. رتبه بندی آفات همچنین تأثیر بالقوه آن را برای عموم از طریق مداخله در خانه / باغ‌های شهری و امنیت غذایی نشان می‌دهد. در نهایت، رتبه بندی آفات، اقدامات نظارتی را راهنمایی می‌کند که CDFA و کمیشنر زراعتی شهر باید برای کاهش این خطرات آفات انجام دهند.

لیست تعاریف رتبه بندی آفت CDFA اداره ما در ادامه آمده است:

درجه A: آفت یا بیماری که اثر زیانبار و بدی بر زراعت و محیط زیست دارد و در کالیفرنیا وجود ندارد.

درجه B: آفت یا بیماری که اثر زیانبار و بدی بر زراعت و محیط زیست دارد و در کالیفرنیا وجود دارد.

درجه C: آفت یا بیماری که مشخص شده اثر زیانبار و بدی بر زراعت و محیط زیست دارد و در برخی ساحه‌های کالیفرنیا وجود دارد.

درجه Q: آفت یا بیماری که به رتبه بندی موقتی "A" نیاز دارد تا رتبه بندی دائمی آن مشخص شود. این ارگانیزم‌ها معمولاً در کالیفرنیا جدید هستند، یا اثرات آنها ناشناخته است، اما امکان دارد ضرر اقتصادی برای زراعت داشته باشند.

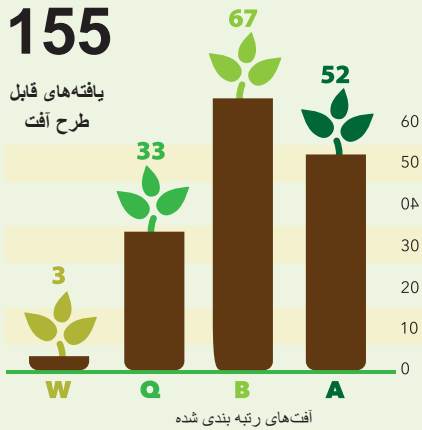
درجه W: گیاهی که در لیست علف اضافی مضر ایالت کالیفرنیا قرار دارد. "علف اضافی مضر" هر گونه گیاهی است که مشکل آفرین، مهاجم، مختل کننده، زیانبار یا مخرب زراعت، پرورش جنگل یا گونه‌های بومی مهم است و کنترل یا نابودی آن سخت و دشوار است یا امکان دارد اینگونه باشد.

نمودار اطلاعاتی در دو صفحه زیر، کوشش‌های زراعت پایدار در سن دیگو را نشان می‌دهد.



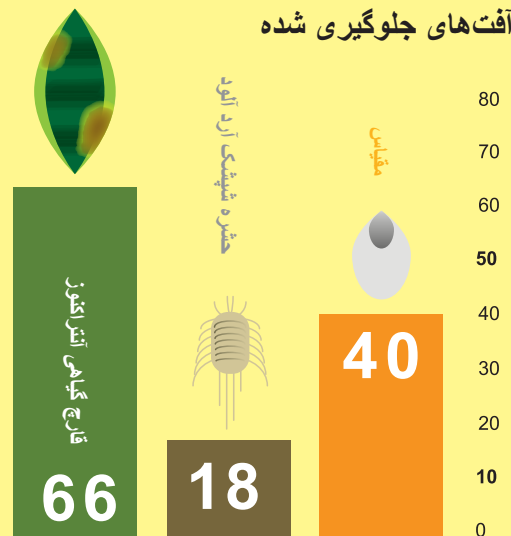
زراعت پایدار

جلوگیری از آفت دارای خطر زیاد

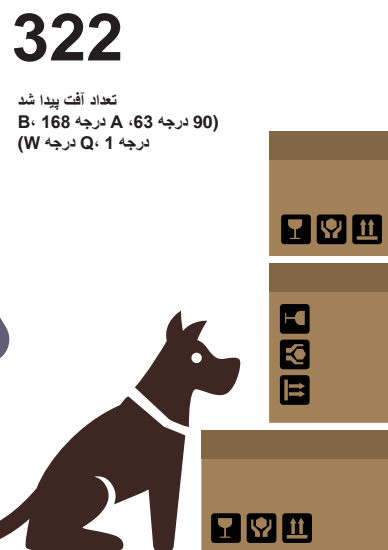
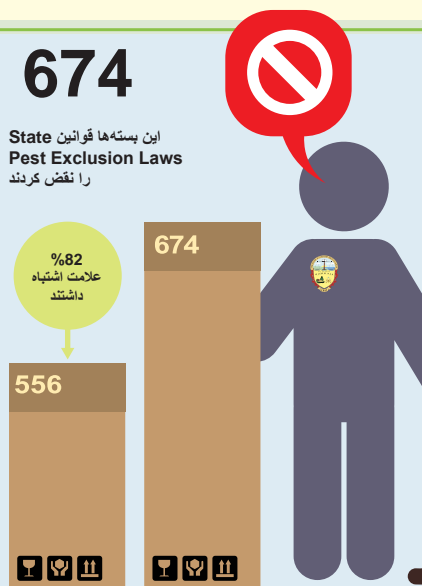


بازرسان AWM، توانستند 66 بیماری قارچی آنتراکنوز موجود در محموله‌های وارداتی انبار پرورشی را شناسایی و درمان کنند. بیماری‌های آنتراکنوز ایجادشده توسط *Colletotrichum spp.* منجر به آسیب‌های تیره روی برگ‌ها و تبخال روی شاخه‌ها و ساقه‌ها می‌شوند. این علائم کیفیت و رشد گیاه را کم می‌کند و بر قابلیت فروش گیاهان تزئینی و گل‌های شاخه بریده اثر منفی می‌گذارد. سایر گیاهان گلخانه‌ای نیز بخاطر فاصله نزدیک گیاهان در کنار هم، در معرض خطر زیاد عفونت هستند. AWM همچنین 40 مقیاس و 18 نوع حشره شپشک آردآلود (Families Coccidae, Diaspididae, and Pseudococcidae) را شناسایی و درمان کرده است. درمان هر دوی آنها به ویژه سخت است و به محصولات باغبانی آسیب می‌رساند.

آفت‌های جلوگیری شده



DETECTOR DOG TEAMS



آزمایشگاه شناسایی آفت گیاهی

آزمایشگاه شناسایی آفت ما، با انجام شناسایی سریع، امکان مبارزه سریع با آفت‌های مهاجمی را ممکن می‌کند که به محصولات زراعت و گیاهان تزئینی آسیب می‌زنند. برخی اهمیت اقتصادی مشهور (درجه A) دارند و سائرین مشکوک به داشتن اهمیت اقتصادی (درجه Q) هستند.

آفت‌های رتبه بندی و شناسایی شده

201 درجه A






211 درجه Q



INTEGRATED PEST CONTROL

پروگرام Integrated Pest Control (IPC) با کنترل علف‌های اضافی مضر و مهاجم و همکاری با سائر ادارات و آژانس‌های شهر، از زراعت شهر، گیاهان حساس، حیات وحش منطقه و گونه‌های در معرض خطر محافظت می‌کند.

علف‌های اضافی مضر

| | | | | | | |
|--|--|--|---|--|---|---|
| <p>گونه‌های علف‌های اضافی French broom <i>Genista monspessulana</i> رتبه بندی: C/W /Acreage Survey درمان شده: 14.2</p>  | <p>گونه‌های علف‌های اضافی Canary Island St. John's wort <i>Hypericum canariense</i> رتبه بندی: B/W Acreage Survey /درمان شده: 34.3</p>  | <p>گونه‌های علف‌های اضافی Algerian sea lavender <i>Limonium Ramosissimum</i> رتبه بندی: B Acreage Survey /درمان شده: 5.7</p>  | <p>گونه‌های علف‌های اضافی European sea lavender <i>Limonium duriusculum</i> رتبه بندی: B Acreage Survey /درمان شده: 5.8</p>  | <p>گونه‌های علف‌های اضافی Croftonweed <i>Ageratina adenophora</i> رتبه بندی: B Acreage Survey /درمان شده: 9.9</p>  | <p>گونه‌های علف‌های اضافی Volularia <i>Volularia sp</i> رتبه بندی: A/W Acreage Survey /درمان شده: 130.3</p>  | <p>گونه‌های علف‌های اضافی Ward's weed <i>Carrichtera annua</i> رتبه بندی: A / Acreage Survey درمان شده: 128.4</p>  |
| <p>کل Acreage Survey /درمان شده 386.5</p> | <p>گونه‌های علف‌های اضافی Bridal broom <i>Retama monosperma</i> رتبه بندی: W Acreage Survey /درمان شده: 1.2</p>  | <p>گونه‌های علف‌های اضافی Artichoke thistle <i>Cynara cardunculus</i> رتبه بندی: W Acreage Survey /درمان شده: 3.5</p>  | <p>گونه‌های علف‌های اضافی Carnation spurge <i>Euphorbia terracina</i> رتبه بندی: W Acreage Survey /درمان شده: 6.9</p>  | <p>گونه‌های علف‌های اضافی Barbed goatgrass <i>Aegilops triuncialis</i> رتبه بندی: W Acreage Survey /درمان شده: 13.6</p>  | <p>گونه‌های علف‌های اضافی Spotted knapweed <i>Centaurea maculosa</i> رتبه بندی: W Acreage Survey /درمان شده: 13.6</p>  | <p>گونه‌های علف‌های اضافی Yellow starthistle <i>Centaurea solstitialis</i> رتبه بندی: W Acreage Survey /درمان شده: 19.1</p>  |

حمایت از بزرگترین صنعت زراعت به تلاش و کوشش گروهی نیاز دارد

شهر سن دیگو (شهر)
Department of
Agriculture, Weights
and Measures
(AWM) امنیت و صحت
عامه، زنجیره غذایی پایدار،
تجارت زراعت، اطمینان
مشتری، و محیط زیست پایدار
را برای منطقه سن دیگو
ترویج می‌دهد.

توسط Travis Elder

Deputy Agricultural Commissioner/Sealer

سال گذشته، بخش پرورش گیاهان تزئینی
و گل شاخه بریده، \$1.3 میلیارد دلار
سهم داشت که تقریباً سه چهارم \$1.8
میلیارد دلار حاصل و ارزش کلی صنعت
زراعت این ساحه است. بخاطر تعداد زیاد



پرورشگاه‌های گیاهی (تقریباً 500 کسب‌وکار در بیش از 650
منطقه)، سن دیگو بزرگترین شهر پرورشی در کالیفرنیا و دومین
شهر بزرگ ایالات متحده (پس از Miami-Dade در فلوریدا)
می‌باشد. بخش‌های دیپارتمنت ما مثل تیم ورزشی دارای عملکرد
بالا، چند سطح خدماتی ارائه می‌کنند که از گسترش و نفوذ گونه‌های
مهاجم پیشگیری می‌کنند و استفاده از آفت کش در این صنعت منطقه
ای مهم را به کمترین حد می‌رسانند. این شامل ارائه خدمت مستقیم
به پرورشگاه‌های گیاهان و نیز فعالیت‌های پشت صحنه ای می‌شود
که به تجارت زراعت پرورشگاه‌های محلی و تولیدکننده گان گل
شاخه بریده مربوط است و از توسعه پایدار اقتصادی و زیست
محیطی این منطقه پشتیبانی می‌کند.

بازرسان زراعت شهر، سرآمد محصول هستند و از توسعه حرفه ای
مداوم، آموزش، مجوزگیری حرفه ای و دانش مفید قوانین زراعت بین
المللی استقبال می‌کنند. اجراءات آنها در جلوگیری از آفت؛ شناسایی،
تشخیص و قرنطینه؛ و بخش‌های مقررات آفت کش، موفقیت این
صنعت سرزنده و تولیدکننده را تضمین می‌کند.

بخش **PEST EXCLUSION DIVISION**، سطح اول
مبارزه با ورود آفت‌های گیاهی مهاجم از طریق برنامه های

واردات، صادرات و بازرسی پرورشگاهی می‌باشد. **IMPORT PROGRAM** مقررات قرنطینه را با استفاده از بازرسی‌ها برای پیشگیری از ورود و گسترش آفت‌های زراعت مضر و زیانباری تقویت می‌کند که اثر زیست محیطی و نابودی اقتصادی خواهند داشت. برنامه Import Program مانند فانوس خالدار، شاپرک کولی و قارچ‌های عجیب و غریب را در محموله‌هایی از مناطقی از کشور که این آفات باعث آسیب می‌شوند، بررسی می‌کند. همچنین انبارهای پرورشگاه‌های بیرون کالیفرنیا را برای تلاشی کرمک و کرم **Burrowing** و **Reniform**، مورهای آتشین وارداتی **Red** (سرخ) و بیماری‌های گیاهی بازرسی می‌کند که در کالیفرنیا اصلاً موجود نیستند یا بصورت گسترده وجود ندارند. بازرسان ما نابودی بیش از 150 آفت حشره ای و بیماری را در محموله‌های گیاهان پرورشی 2021 پیدا و تأیید کرده اند. **EXPORT PROGRAM** سروی‌های شناسایی آفت‌هایی مثل **Brown Garden Snail** را اجرا می‌کند که در ساحه سن دیگو موجود هستند. این آفت‌ها در مقصدها نامطلوب و ناپسند هستند و ما محموله‌های صادراتی را به اساس نیاز بازرسی می‌کنیم تا مطمئن شویم که محدودیت‌های ورود ایالت یا کشور مقصد را پوره کنند. **AWM** در سال 2021، بیش از 10000 محموله صادراتی را بازرسی کرد. کار خوب تیم ما منجر به ارسال محموله‌های بدون آفت و مجوزدار به 47 کشور، 13 ایالت و 2 قلمرو آمریکایی و 26 شهر ایالت کالیفرنیا شد. در نهایت، بازرسی‌های **NURSERY INSPECTION PROGRAM** پرورشگاهی سالیانه را برای تأیید نبود آفت‌های زراعت مهاجم اجرا می‌کند و برای پیشگیری از ورود و گسترش چنین آفت‌هایی، بهترین اجراءات انجام می‌شود. بازرسان در زمان ممکن، بازرسی‌های مختلف مورد نیاز را ترکیب می‌کنند تا در زمان و بیسه تولیدکننده گان صرفه جویی شود.

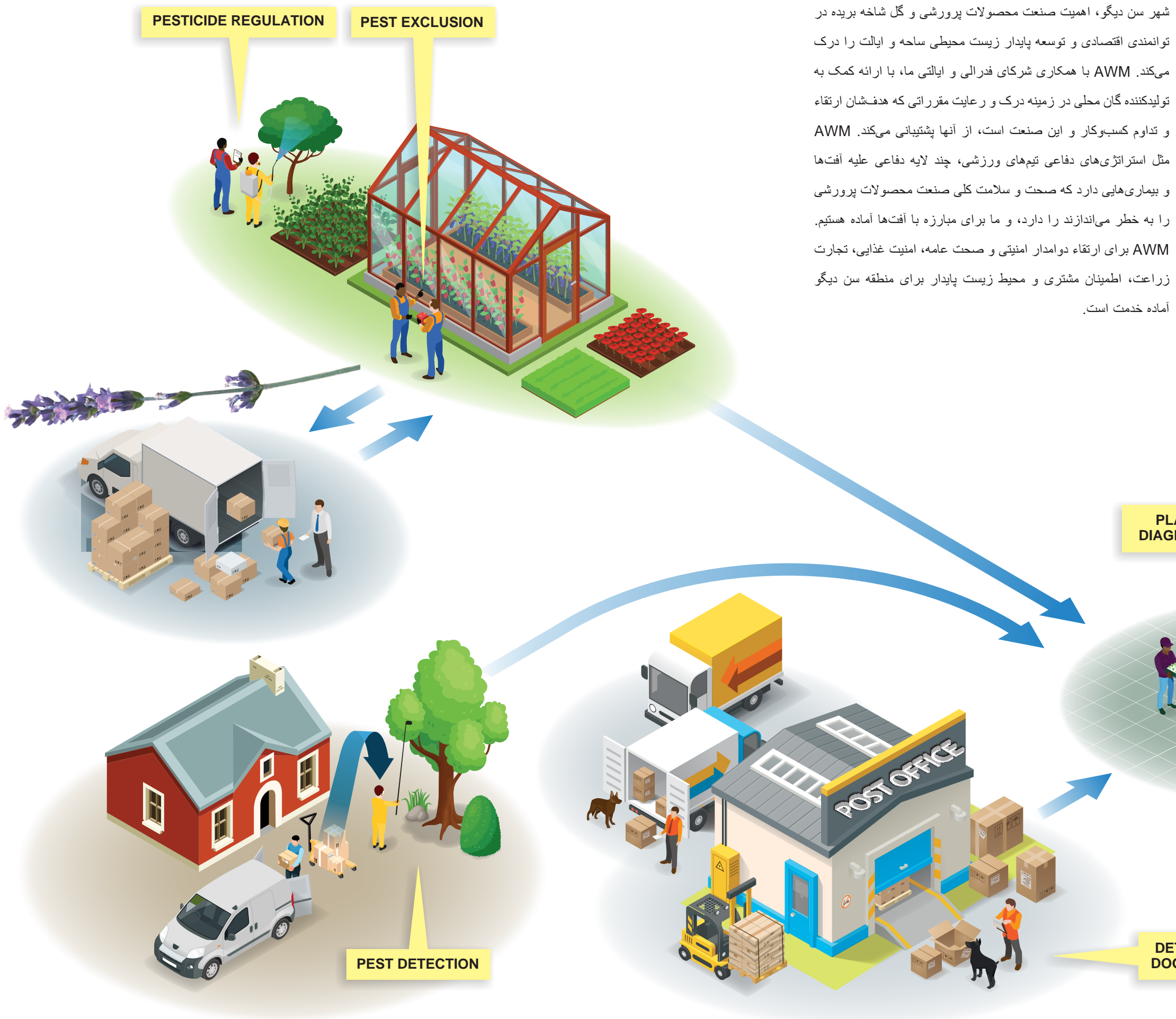
از آفت سطح دوم آماده به خدمت رسانی است. اینجاست که **INSECT DETECTION SPECIALISTS** ارزشمند ما در **PEST DETECTION PROGRAM** حدود 10000 تلک آفت در سرتاسر منطقه و حدود 170000 بار تلک آفت در ساحه‌های شهری گذاشته اند. هدف این کار، شناسایی زود هنگام آفت‌ها برای پیشگیری از گسترش و نابودی بموقع آنهاست.

دور کردن آفت‌های مهاجم از محیط زیست شهر سن دیگو به پرورشگاه‌های گیاهان محلی کمک می‌کند از قرنطینه‌های زراعت که مانع فروش و توزیع محصولاتشان می‌شود معاف شوند. آزمایشگاه **PLANT PEST DIAGNOSTICS LAB** ما، شناسایی سریع آفت‌های حشره ای تلاشی شده ذریعه تیم ما در محموله‌های وارداتی یا صادراتی را در طول بازرسی‌های پرورشگاهی یا مواردی را ارائه می‌کند که ذریعه ساکنان مسئول و نگران، دانشمندان و معماران یا ذریعه برنامه گوشی هوشمند **iNaturalist** به آزمایشگاه ارائه می‌شود. شناسایی سریع از نابودی آفت قبل از گسترش آن پشتیبانی می‌کند. دو **DETECTOR DOG TEAM** (تیم‌های سگ‌های ردیاب) ما، محافظت بیشتری در برابر آفت‌های مهاجم ارائه می‌کند. این تیم‌ها از سگ‌های بسیار آموزش دیده و مربیان دارای مجوزی استفاده می‌کنند که با همکاری هم میوه‌ها، سبزی و سائر محصولات گیاهی وارد شونده به ساحه سن دیگو ذریعه حامل‌های پست و بسته را بازرسی می‌کنند. **Podder** و **Yeti** دو سگ ردیاب **AWM**، بینی‌های بسیار حساسی به بوی میوه و محصولات گیاهی دارند و می‌توانند یک جعبه دارای ام‌راد در میان صدها جعبه شناسایی کنند. **Podder** و **Yeti** در دو سال گذشته، 413 آفت‌رادریافتند و رتبه #1 ایالت در زمینه پیدا کردن آفت‌ها در میان سگ‌های ردیاب شهر را داشتند. اگر آفتی گسترش پیدا کند، سطح بعدی دفاع شامل قرنطینه و یا درمان جدی‌تر با آفت کش می‌شود تا جابجایی مداوم محصولات پرورشی و تولیدکننده گان گل شاخه بریده امکان پذیر شود.

در موارد نادری که یک آفت کوچک ناخوشایند از سد قدرتمند **AWM** عبور کند، **DETECTION, DIAGNOSTICS**

وقتی استفاده از آفت کش‌ها برای کنترل یک آفت مهاجم یا پوره کردن شرایط لازمه محموله ضرور باشد، **PESTICIDE REGULATION PROGRAM** یک سطح خدمت اضافی را برای محصولات پرورشی و گل شاخه بریده ذریعه کمک رسانی و آموزش ارائه می‌کند. بازرسان ما به عنوان یکی از منابع ارزشمند ما، **Operator Identification Number**, **Private Applicator** و **Restricted Material Permits Certification** صادر می‌کنند و از کوشش های تولیدکننده گان ما برای آموزش کارمندان و کارگران مزارعشان پشتیبانی می‌کنند. ما همچنین برای محافظت از کارگران آفت کش، کارگران مزارع، عامه مردم، سیستم های غذایی و محیط زیست، بازرسی‌های نظارتی را ذریعه نظارت بر استفاده، نگهداری، امنیت کارمندان و حسابرسی‌های سوابق اجرا می‌کنیم.

شهر سن دیگو، اهمیت صنعت محصولات پرورشی و گل شاخه بریده در توانمندی اقتصادی و توسعه پایدار زیست محیطی ساحه و ایالت را درک می‌کند. AWM با همکاری شرکای فدرالی و ایالتی ما، با ارائه کمک به تولیدکننده گان محلی در زمینه درک و رعایت مقرراتی که هدفشان ارتقاء و تداوم کسب‌وکار و این صنعت است، از آنها پشتیبانی می‌کند. AWM مثل استراتژی‌های دفاعی تیم‌های ورزشی، چند لایه دفاعی علیه آفت‌ها و بیماری‌هایی دارد که صحت و سلامت کلی صنعت محصولات پرورشی را به خطر می‌اندازند را دارد، و ما برای مبارزه با آفت‌ها آماده هستیم. AWM برای ارتقاء دوامدار امنیتی و صحت عامه، امنیت غذایی، تجارت زراعت، اطمینان مشتری و محیط زیست پایدار برای منطقه سن دیگو آماده خدمت است.



ارتقاء و پرورش نیروی کار زراعت رو به رشد، ساکنان سالم و محیط زیست متعادل. پشتیبانی از بازار منصفانه و اطمینان مشتری با رعایت دقت وزن، معیار و قیمت محصول.

FY 2021-22 بودجه مورد پذیرش CAO

محافظت و ارتقاء
صحت عامه

\$4.8M

برای آموزش امنیتی کارگران ساحه ای
برای کارمندان زراعت

\$19M

برای بازرسی‌های ضد عفونی سازی ساختاری که با تضمین
اجرای آنها به طور امن و قانونی، از کارمندان، عامه و محیط
زیست محافظت می‌کند

\$4.7M

اجرا و ارائه منابع آموزشی برای از بین بردن زنبور عسل

\$0.1M



30

محافظت از
منابع طبیعی

\$14.1M

برای محافظت از صنعت زراعت ذریعه
بازرسی های آفت

\$12.6M

شرکت با University of California
Cooperative Extension برای ارائه
تحقیقات و کمک در زمینه های باغبانی، محوطه
سازی، نگهداری از آب و مدیریت آفت

\$1.0M

برای پروگرام کیفیت آب زراعت و محافظت
از آبراه ها

\$0.5M





حفظ اطمینان مشتری
به اجناس و خدمات

\$6.1M

\$5.4M برای بازرسی پمپ های تیل، ترازوها، و سیستم های صندوق پول، اعتبارسنجی دقت و اطمینان از دریافت آنچه مصرف کنندگان برای آن پول پرداخت می کنند.

\$0.3M تأیید محصولات طبیعی و ارتقاء زراعت پایدار و اطمینان مشتری ذریعه بازرسی ها و تحقیقات

\$0.4M برای Certified Farmers Markets and Producers (بازارهای دهقانان تایید شده و تولیدکنندگان)



رعایت انصاف، تنوع
و دگرگونی و شمولیت

\$0.8M

\$0.3M برای آموزش دوامدار با تمرکز بر احترام به تنوع و تفاوت جوامعی که به آنها خدمت می کنیم

برای خدمات ترجمه **\$0.3M**

برای Community Needs Assessments **\$0.2M**
(ارزیابی های نیازهای جامعه)، روش های معلوماتی برای اطلاع دادن خدمات و پوره کردن مسائل عدالت زیست محیطی

مبارزه با بحران
آب و هوا

\$0.3M



در مطالب آموزشی و کمکی مربوط به اجراءات
زراعت پایدار ذریعه University of California Cooperative Extension **\$0.2M**

برای بازرسی های ایستگاه چارج وسیله نقلیه
برقی **\$0.1M**







پروگرام ها و خدمات – نکات برجسته 2021

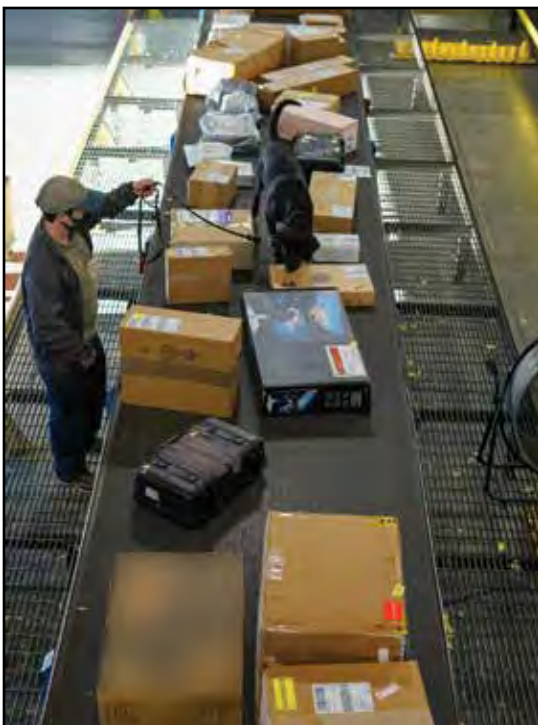
Pest Exclusion Division اولین خط دفاعی در دور نگهداشتن آفت‌های مهاجم زراعت از منطقه ما و تقویت توسعه پایدار اقتصادی و زیست محیطی منطقه ای است. ما محموله های وارداتی و صادراتی و محصولات پرورشی را برای یافتن آفت های زراعت زیانبار و پشتیبانی از تجارت زراعت بازرسی می‌کنیم.



6723 محموله گیاهی وارد شده بازرسی شدند و 155 آفت قابل اقدام پیدا شده

357 محصول پرورشی برابر با 7257 جریب زمین برای یافتن آفت ها و بیماری‌ها بازرسی شده

152.744 بازرسی تلک تیرزن بال‌شیشه‌ای در محصولات پرورشی قابل انجام بوده



The Detector Dog Team Program از شبکه سرتاسری ایالتی پیشگیری از آفت پشتیبانی می‌کند و با استفاده از دو **Agricultural Detector Dog Team** (تیم سگهای ردیاب زراعت) برای بررسی امکانات و محموله‌های گیاهی، از منابع طبیعی منطقه ای و زراعت محافظت می‌کند.

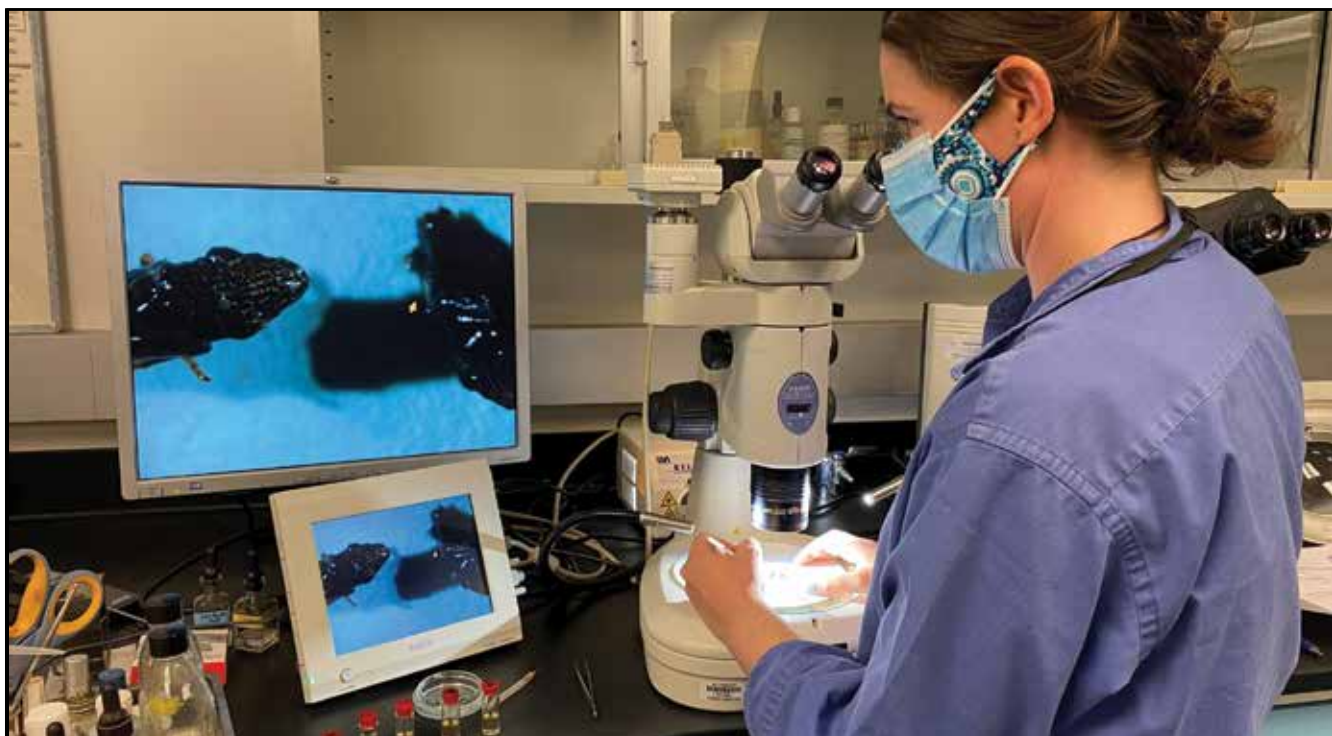
653 بسته دارای علامت اشتباه شامل محصولات گیاهی ذریعه **Detector Dog Team** (تیم‌های سگهای ردیاب) در ادارات ترمینال و مرکز توزیع **USPS** شناسایی شده است

The Pest Detection Program یکی از عناصر اساسی برای شبکه سرتاسری ایالتی پیشگیری از آفت است، زیرا خط نهایی دفاعی علیه آفت‌های مهاجم و پشتیبانی از تجارت زراعت و توسعه پایدار زیست محیطی می‌باشد. 171.469 بازرسی تلک حشره در محل های مسکونی سرتاسر شهر انجام شده است. این تلک ها برای شناسایی آفت های حشره ای مثل پشه‌های مهاجم میوه، کرم ابریشم ناتکمیل، سوسک های جاپانی و شاپرک های سیب قهوه ای روشن استفاده می‌شود که محصولات زراعت و باغبانی و پرورشی کالیفرنیا را تهدید می‌کنند. چندین آفت در شهر وجود داشته و این پروگرام در اجرای فعالیت

ها برای نابودی سریع و اثربخش آفت‌ها به ادارات فدرالی و ایالتی کمک کرده است. شناسایی زودهنگام آفت‌ها، باعث می‌شود تلاش‌های نابودی آفت‌ها قبل از گسترش و ازدیاد آنها و ایجاد مشکلات اقتصادی و کنترولی آغاز شود.

The Plant Pest Diagnostics Lab (آزمایشگاه شناسایی آفت گیاهی)، شناسایی اولیه سریع را فراهم می‌کند که امکان واکنش سریع در مبارزه با آفات مهاجمی را فراهم می‌کند که به محصولات زراعتی و گیاهان چشم انداز آسیب می‌رسانند. آزمایشگاه ما با همکاری California Department of Food and Agriculture's Plant Pest Diagnostics Center, the University of California UCCE Master Gardeners و مشاوران Plant Pathology, the University of California Cooperative Extension (UCCE) در شناسایی علف‌های اضافی، آفت‌های حشره‌ای و بیماری‌های گیاهی آسیب‌زنده به محصولات زراعت و گیاهان زمینی، به ساکنان و صنعت زراعت کمک می‌کند. نمونه‌های دریافت شده ذریعه آزمایشگاه معمولاً طی 24 ساعت بررسی می‌شوند.

5199 نمونه گیاهی و آفت بررسی شده



34

مأموریت **The Citrus Quarantine Program** اطمینان از این مسئله است که صنعت مرکبات مقررات و قرنطینه‌های ایالتی را در ارتباط با Asian citrus psyllid (ACP)، حشره‌ای که Huanglongbing (HLB)، بدترین و نابودکننده‌ترین بیماری برای مرکبات (لیمو، کینو، مالت و سایر)، را گسترش می‌دهد، رعایت کند. کنترل جابجایی ACP خطرات HLB را کاهش می‌دهد. هدف اصلی این پروگرام، کاهش خطر HLB و پشتیبانی از منابع زراعت منطقه‌ای است

41 بازرسی تولیدکننده انجام شده

42 بازرسی منتقل کننده انجام شده

49 بازرسی محل بسته بندی انجام شده

20 بازرسی فروشنده میوه انجام شده



Honeybee Protection Program مقررات زنبورداری شهر و ایالتی، به شمول شرایط زنبورداران برای ثبت محل‌های صندوق‌های عسل نزد کمیشنر زراعت شهر را به پرورش دهنده‌گان زنبور عسل آموزش می‌دهد. این پروگرام از امنیت و صحت عامه و محافظت فرد گرفته افشان پشتیبانی می‌کند. ثبت نام، ارتباط‌های نظارتی با زنبورداران برای مبادله اطلاعات مهم درباره کاربردهای آفت کش، قرنطینه‌ها و بهترین اجراءات مدیریتی را تقویت می‌کند.

ثبت نام 283 زنبوردار، در مجموع 23813 صندوق زنبور عسل مدیریت شده در 818 مکان زنبورداری

Pesticide Regulation Program (PRP) با تعیین قانون برای استفاده از آفت کش و تقویت مدیریت آفت کش کم خطرتر ذریعه ارزیابی های **Restricted Material Permits**، کمک، بازرسی ها، شکایت و بازرسی های بیماری و اجراءات، از صحت عامه و محیط زیست محافظت می‌کند. PRP با شناسایی و کاهش خطرات مربوط به کار با آفت کش‌ها و نگهداری از آنها، از سلامتی و امنیت کارمندان و اجتماع و همزمان پشتیبانی از محیط زیست پایدار محافظت می‌کند. **California Department of Pesticide Regulation (CDPR)**، به قسم سالیانه PRP را ارزیابی می‌کند و یک رتبه بندی عملکردی "مؤثر" برای پنج سال تقویمی گذشته ارائه کرده است. رتبه بندی "مؤثر"، بالاترین رتبه بندی ممکن است و نشان می‌دهد که پروگرام تمام استانداردهای CDPR را پوره کرده است.

1271 بازرسی های مقررات آفت کش انجام شده و مقدار رعایت تقریباً 95% است

95 بازرسی از لیست مواد خطرناک انجام شده

72 بازرسی آفت کش یا بیماری ضد میکروبی انجام شده

62 شکایت درباره استفاده و نگهداری آفت کش بازرسی شده

159 Restricted Materials Permit صادر شده

7 برنامه کمک رسانی برای بیش از 432 نفر انجام شده

6 نشست سهامداران/ذینفعان برگزار شده

14 قرار توقف و انصراف صادر شده

28 اقدام اجرایی و 222 اقدام سازگاری اجرا شده





Agricultural Standards Division (AGS) از پایداری زراعت محلی پشتیبانی می‌کند، یکپارچگی بازار را تضمین می‌کند و با بازرسی رعایت قوانین و مقررات ایالتی در میوه ها، سبزی و سایر اجناس زراعت، صحت و سلامت خانواده ها را تضمین و تقویت می‌کند. فعالیت‌ها شامل بازرسی **Certified Farmers Markets (CFM)** و **Certified Producers (CP)** و آزمایش رسیده و طبیعی بودن مرکبات و مقدار باقیمانده آفت کش در آنها می‌شود. علاوه بر این، **AGS** با نظارت بر ثبت نام پرورش دهندگان و نمونه برداری، آزمایش و برداشت محصول، امنیت عمومی را ارتقا می‌دهد و کشت قانونی کف صنعتی را تضمین می‌کند.

برای **CFM 33** مجوز صادر شده و **58** بازرسی در این بازارها اجرا شده و مشخص شد **86%** این بازرسی‌ها، قوانین و مقررات ایالتی را رعایت کرده‌اند

برای **CP 278** مجوز صادر شده و **949** بازرسی **CP** در **CFM** ها اجرا شده و مشخص شد **95%** این بازرسی‌ها، قوانین و مقررات ایالتی را رعایت کرده‌اند

140 بازرسی استانداردسازی میوه و سبزی انجام شده و اندازه رعایت تقریباً **89%** است

376 تولیدکننده محصولات طبیعی ثبت شده و **219** بازرسی پروگرام های طبیعی انجام شده و نرخ رعایت تقریباً **98%** است

ثبت نام برای **45** دهقان که **96** جریب کف صنعتی محصولات داشتند، **45** فعالیت معمول کشت کف بر روی ثبت کنندگان کف انجام شد و **84%** مطابق با قوانین و مقررات دولتی بود.

Agricultural Water Quality Program با تضمین رعایت قوانین بالای **County Stormwater Permit** تصویب شده ذریعه **San Diego Regional Water Quality Control Board**

بازرسی های اجرائی آب رسانی زراعت تجاری را برای پشتیبانی از کیفیت آب اجرا کرده است. کمک ها، بازرسی ها و تحقیقات بر پیشگیری از آلوده کننده های احتمالی مثل کودها، آفت کش‌ها، رسوب و ضایعات طبیعی تمرکز دارد که ذریعه فعالیت های زراعت تجاری و ورود آب باران و خراب کردن کیفیت آب ایجاد شده است.

523 بازرسی انجام شده

20 شکایت بازرسی شده

Integrated Pest Control Program با اجرای پالیسی **F-45 Board of Supervisors'** "کاهش استفاده از آفت کش" که استفاده از استراژی

Integrated Pest Management (IPM) را اجباری می‌کند، از سلامتی و امنیت عامه و توسعه پایدار زیست محیطی پشتیبانی می‌کند؛ که یک رویکرد مؤثر و سازگار با محیط زیست برای پیشگیری و مدیریت آفت‌هاست. **IPM** اطلاعات علمی و روش‌های کنترلی موجود را برای پیشگیری، مدیریت و نابودی آفت ها و علف‌های اضافی ناخواسته ترکیب می‌کند و همزمان خطرات احتمالی بالای افراد، املاک و محیط زیست را کم می‌کند. اجرائت کنترل علف اضافی **IPM**، قابلیت دید و تمیزی جاده ها را حفظ می‌کند، خطر آتش سوزی در جاده ها و سرک ها و تقاطع ها را کم می‌کند و آب کشی را برای پیشگیری از سیل افزایش می‌دهد. اجرائت کنترل آفت منظم این پروگرام با کاهش جمعیت آفت‌های حامل بیماری‌های ساری ذریعه بازرسی و تلاش‌های نظارتی بیشتر، بیماری، ناخوشی یا آسیب انسانی را در میان کارمندان و مشتریان شهر کم می‌کند.

2784 جریب زمین علف اضافی، با علف کش درمان شده یا دستی کنده شده

آفت‌های ساختاری 159 اداره شهر درمان شده

Weights and Measures Division تضمین می‌کند مشتریان اجناس که پول آن را داده‌اند، دریافت کنند و از رقابت منصفانه بین کسب‌وکارهای حاضر در بازار برای ترویج و ارتقاء برابری و توسعه پایداری اقتصادی، پشتیبانی می‌کند. این بخش برای تأیید دقت وزن، معیار و قیمت محصول، بازرسی‌هایی را انجام می‌دهد. این بازرسی‌ها شامل آزمایش دستگاه‌های وزن و اندازه‌گیری تجاری، الزامات برچسب‌گذاری و تبلیغات برای فرآورده‌های نفتی، تأیید قیمت (اسکنرهای قیمت)، کنترل تعداد بسته‌ها و انطباق با وزن‌بردار است.

54962 دستگاه اندازه گیری وزن و اندازه‌گیری تجاری بازرسی شده و نرخ رعایت 93% است

245 شکایت مشتری در ارتباط با اندازه گیری‌ها و مقیاس‌های تجاری، نفتی، بسته بندی/برچسب زدن و گران فروشی بازرسی شده

1782 محل پرچون فروشی برای قیمت دقیق همراه با اسکن 28872 اجناس بازرسی شده و اندازه رعایت کردن 85% است.

Civil Actions Program ذریعه اجراءات جریمه مدنی اجرایی، یا حکم اخراج برای رعایت قوانین از پروسه قانونی پشتیبانی می‌کند.

AWM برای تأیید سازگاری با قوانین و مقررات ایالتی و شهری، بازرسی‌هایی را انجام داده است. در برخی از بازرسی‌ها، موارد عدم رعایت مشاهده شد که منجر به صدور 254 جریمه شد. AWM، چهار دادرسی اجرایی درخواستی (دو مورد در Weights and Measures و دو مورد Pesticide Regulation/مقررات آفت کش) را اجرا کرده و مأمور دادرسی جریمه‌ها را صادر کرد. درباره اجراءات جریمه مدنی:

263 مورد توسط Weights & Measures (56 سازگاری دستگاهی، 169 مورد تأیید قیمت) صادر شده

28 مورد توسط Pesticide Regulation صادر شد (17 ساختاری، 11 زراعتی)

1 مورد توسط استانداردهای زراعت/Agricultural Standards (1 مورد بازاریابی مستقیم) صادر شده



| پروگرام | خدمات | نحوه دسترسی به کارمندان |
|--|--|---|
| Agricultural Standards | بازارها و گواهی های تولید کننده تایید شده Certified Farmers؛ گرداننده/تولیدکننده طبیعی؛ استندردسازی میوه و سبزیجات؛ کشت صنعتی کنف؛ آب طوفان زراعتی | 858-614-7786 فکس: 858-467-9273 |
| AWM | تمام خدمات | 858-694-2739 www.sdcawm.org sdcawm@sdcounty.ca.gov |
| Citrus Quarantine | بازرسی های شرایط لازم قرنطینه Asian citrus psyllid | 858-614-7770 فکس: 858-467-9697 |
| Detector Dog Teams | بازرسی بسته در تأسیسات مرتب سازی ترمینال و مرکز توزیع USPS | 858-614-7770 فکس: 858-467-9697 |
| Hazardous Materials Inventory | بازرسی ها و ثبت های محصولات خطرناک زراعتی؛ و کمک California Environmental Reporting System | 858-694-8980 فکس: 858-467-9277 |
| Honey Bee Protection | ثبت زنبورداری، بازرسی های صندوق ها، بازرسی های شکایات، آموزش زنبورداری و کمک رسانی | 858-614-7738 فکس: 858-467-9697 |
| Integrated Pest Control | کنترل علف های اضافی، احیای زیستگاه و کنترل ساختاری آفات. | 858-614-7750 فکس: 858-467-9279 |
| Pest Detection | تلک گذاری برای حشره مهاجم برای تلاشی کردن پشه های مهاجم میوه، کرم ابریشم ناتکمیل و سوسک های جاپانی | 858-614-7770 800-300-TRAP(8727) فکس: 858-467-9697 |
| Pest Exclusion (واردات) / صادرات؛ پرورشی؛ پروانه سیب قهوه ای روشن؛ بیماری Pierce؛ (Sudden Oak Death) | بازرسی های محموله های گیاهان وارداتی و صادراتی؛ بهداشت گیاهی و مجوزهای رعایت قرنطینه؛ بازرسی های پرورشگاهی؛ بازرسی های Gypsy moth | 760-752-4700 Inspection Request Line: 760-752-4713 فکس: 760-724-4098 |
| Pesticide Regulation | ثبت تجارت کنترل آفت، Restricted Materials Permits، Operator Identification Numbers، گزارش استفاده از آفت کث، آموزش آفت کش برای کارمندان و شکایات مربوط به آفت کش | 858-694-8980 فکس: 858-467-9277 |
| Plant Pest Diagnostics Lab | شناسایی حشره برای اهداف مقرراتی؛ سروی های آفت | 858-614-7738 فکس: 858-467-9697 |
| Weights and Measures | تایید قیمت (اسکنر قیمت) و ثبت و بازرسی دستگاه های وزن و اندازه گیری تجاری، وزن کش، کیفیت نفت/لیبل گذاری، بسته بندی و بازرسی لیبل گذاری. | 858-694-2778 فکس: 858-467-9278 Testing Lab ساعات: 8:00 صبح-5:00 شب دوشنبه-جمعه |

راپور سالبانه و آمار محصولات 2021 ذریعه Program Coordinator Porfirio Mancillas، Operations Research Analyst Bosko Celic و Information Technology Principal Vince Acosta تولید شده است. عکس ها را اغلب کارمندان AWM با رضایت تولیدکننده گان گرفته اند.

تمام ارقام گزارش شده ارزش حمل و نقل (F.O.B.) محصولات را نشان می دهد. اینها ارقام خالص نیستند و هزینه تولید را نشان نمی دهند. ارزش های کلی ممکن است بخاطر گردکردن به قسم دقیق اضافه نشوند. ارزش ناخالص محصولات زراعتی نشان دهنده ارزش کلی اقتصاد نیستند. مقدارها برای حفظ محرمانگی تولیدکننده گان جمع شده اند.



Ha Dang
Agricultural Commissioner/Sealer of Weights & Measures

Garrett Cooper
Deputy Director

Megan Moore
Assistant Agricultural Commissioner/Sealer of Weights & Measures

IDS II

- Ma Rae Aurea
- Vanessa Baltazar-Chavez
- Robert Coniff
- Raul Burquez
- Manuel Casillas
- Marilen Cepe
- Louis Cheung
- Casey Choate
- Sean Conley
- Jason Feyen
- Jorge Fregoso
- Katherine French
- Amy Geffre
- Grant Hassinger
- Kimberly Hock
- Mohamed Jama
- Conner Jordan
- Svetozar Lazarevic
- Loren Libolt
- Joseph Marino
- Marissa Mariscal
- Rita McElroy
- Chuc Nguyen
- Rafael Orozco
- Nicole Orsi
- John Patino
- Brenna Salvato
- John Velardi
- Daniel Villada
- Alondra Wheeler

عناوين شغلى

ASI: Agricultural/Standards Inspector
IDS: Insect Detection Specialists
SR: Senior

PESTICIDE REGULATION

- Kara Roskop-Waters Deputy Ag Commissioner/Sealer
- Ryan Wann Program Coordinator
- Tim Holbrook Supervising ASI
- Edith Heaton Supervising ASI

DETECTION, DIAGNOSTICS, QUARANTINE

- Jason Schwartze Deputy Ag Commissioner/Sealer
- Jasmine Lopez Supervising ASI
- Bodil Cass Agricultural Scientist
- Susan Callies Office Support Specialist
- Rosa Sotomayor Office Assistant

SR. ASI

- Justin Aquino
- Jaime Garza
- Kyle Moranton
- Jeremy Partch
- William Walsh

ASI

- Aprille Geier
- Camthao Ho
- Tyler Tkachuk

IDS II

- Sebastian Hampton
- Ceres Phillips
- Fran Wade

DETECTOR DOGS

- Podder
- Yeti

PEST DETECTION

- Bonnie Wheeler Program Coordinator
- Fallon Anderson Sr. IDS
- Sulay Felix Sr. IDS
- Lynne Gardner Sr. IDS
- Dusko Pantovic Sr. IDS
- Ivonne Torres Sr. IDS

PEST EXCLUSION

- Travis Elder Deputy Ag Commissioner/Sealer
- Claire Aicken Supervising ASI
- Shady Hajjar Supervising ASI
- David Navarro Supervising ASI
- Merle Van Cleve Sr. IDS
- Charity McGuire Administrative Secretary II
- Cambria Jensen Sr. Office Assistant
- Leslie Bernal Office Assistant

SR. ASI

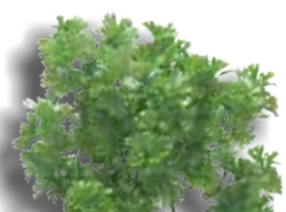
- Nicolas Basinski
- Robert Delaval
- Nicole Goss
- Saiqa Javed
- Narriman McNair
- Jorge Olivares
- Gregory Terhall

ASI

- Nicole Bell
- Brett Birdwell
- Kahsai Ghebretnsea
- Alice Larphaveesarp
- Lila Marko
- Evan Padgett
- James Riley
- Sierra Wolf
- Jacqueline Zelon

IDS II

- Richard Arne
- Raul Duenas
- Arthur Drum
- Roy Joseph
- Jade Kluge
- Amanda Mathews
- Keegan Smock



**CIVIL ACTIONS/
ENVIRONMENTAL SERVICES**

Jesus Amial Jr. Administrative Analyst I
Paul Rushton Office Support Specialist

ADMINISTRATION

FISCAL

Rolinda Gelacio Principal Administrative Analyst
Mary Cervantes Sr. Accountant
Joe Swaykos Administrative Analyst III
Melissa Balino Administrative Analyst II
Fery Samani Associate Accountant
Sandra Luck Administrative Analyst I
Gloria Lomibao Accounting Technician
Nahid Chizani Account Clerk Specialist
Erlinda Espiritu Purchasing Clerk
Josephine Aguinaldo Office Support Specialist

HR

Paul Lague Sr. HR Officer
Oscar Gonzalez HR Specialist
Kaitlin Woods HR Assistant

IT/GIS

Vincent Acosta IT Principal
Jeffery Westrick Sr. ASI
Lorie Roberts GIS Technician

برنامه هوش تجاری

Porfirio Mancillas Program Coordinator



INTEGRATED PEST MGMT

Mark Martinez Supervising Pest Mgmt. Tech.

PEST MGMT TECHNICIAN II

Paul Cadena
Dustin Hylton
Danny Luna
Ivan Robles
Marcel Sanchez
Raymond Wood

PEST MGMT TECHNICIAN I

Raul Macias

WEIGHTS AND MEASURES

Austin Shepherd Deputy Ag Commissioner/Sealer
Cynthia Davis Supervising ASI
John Kinkaid Supervising ASI
Claudia Verdugo Supervising ASI
Mark Roughton Sr. Office Assistant
Areleous Burton Office Assistant

SR. ASI

Annie Arcinue
Randy Carrera
Janice Deguzman
Paula DeWall
Katherine Dobbins
Jonathan Garcia
David Gonzalez Jr.
Atlaw Kebede
Craig Lawson
Margaret Maloney
Quang Ong
Chris Placek
Kevin Porter
Brad Shipley
Mazen Stevens

ASI

Richard Cockroft
Garrett Giles
Darin Hinesly
Johanna Northcote
Victoria Ochoa
Jessica Shuck



Gabriel Hernandez Supervising ASI
Tyler Lew Supervising ASI
Gemma Bilog Sr. Office Assistant
Sabumon Joseph Office Assistant
Suzanne Raymond Office Assistant
Kenneth Woodson Environmental Health Tech

SR. ASI

Abdel Amador
Kristi Conway
Daniel Desserich
Chase Goodman
Rocio Lara
Brian Pennington
Nancy Wickus

ASI

Matthew Buller
Joseph Brettillo
Eve Castillo
Sean Foley
Eric Gentry
Timothy Hewitt
Henderson Hsu
Benjamin Jacobs
Siobhan Lozada
Juan Zazueta

AGRICULTURAL STANDARDS

Jordan Key Deputy Ag Commissioner/Sealer
Kimberly Greene Supervising ASI
Monica Winters Supervising ASI
Elinor Weed Office Support Specialist

SR.ASI

Mark Lyles

SR. ASI

Angelica Aguilar
Wesley Leonard
Erin Orion
Mario Maldonado
Robert Roma
Melissa Sinkovits
John Utterback
Richard Valentine
Patricia Watkins



9325 Hazard Way Suites 100
San Diego, CA 92123-1217
تلیفون. (858) 964-2739
فکس (858) 467-9697
<http://www.sdcawm.org>

DEPARTMENT
OF AGRICULTURE
WEIGHTS
AND
MEASURES



| دی.سی.او.ای | |
|--|---|
| انگلیسی | دری |
| Agencies | ادارات |
| California Department of Food and Agriculture (CDFA) | اداره غذا و زراعت کالیفرنیا (CDFA) |
| United States Department of Agriculture (USDA) | اداره زراعت ایالات متحده آمریکا (USDA) |
| Department | دپارتمنت |
| Department of Agriculture, Weights and Measures (AWM) | دپارته زراعت، وزن ها و معیارها (AWM) |
| Divisions | بخش ها |
| Agricultural Standards (AGS) | استند ردهای زراعت (AGS) |
| Detector, Diagnostics and Quarantine (DDQ) | ردیاب، تشخیص و قرنطینه (DDQ) |
| Pest Exclusion (PEX) | جلوگیری از آفت (PEX) |
| Pesticide Regulation/Hazardous Material Inventory (PRP) | مقررات آفت کش/لست مواد خطرناک (PRP) |
| Weights and Measures (WM) | وزن ها و معیارها (WM) |
| Programs | بروگرام ها |
| Agricultural Water Quality | کیفیت آب زراعت |
| Citrus Quarantine | قرنطینه مرکبات |
| Civil Actions | اقدامات مدنی |
| Detector Dog Team | تیم سگ ردیاب |
| Detector Dog Teams | تیم های سگ ردیاب |
| Export | صادر کردن |
| High Risk Pest Exclusion | جلوگیری از آفت دارای خطر زیاد |
| Honeybee Protection | محافظت از زنبور عسل |
| Import | وارد کردن |
| Integrated Pest Control | کنترل یکپارچه آفت |
| Nursery Inspection | بازرسی پرورسی |
| Pest Detection | شناسایی آفت |
| Pesticide Regulation | مقررات آفت کش |
| Plant Pest Diagnostics Lab | آزمایشگاه تشخیص آفت گیاهی |
| Scientific Names | نام های علمی |
| Aegilops triuncialis | آگیلوپس تریانسالیس |
| Ageratina adenophora | آجراتینا آدنوفورا |
| Carrichtera annua | کارچیتره آنوا |
| Centaurea maculosa | سنتاورا ماکولوسا |
| Centaurea solstitialis | سنتاورا سولستیتیالیس |
| Coccidae | کوسیدا |
| Colletotrichum spp. | کولتوتریچوم اسپ. |
| Cynara cardunculus | سینارا کاردون کولوس |
| Diaspididae | دیاسپیدیدا |
| Euphorbia terracina | یوفوربیا تراسینا |
| Genista monspessulana | جنستینا مونسپسولانا |
| Hypericum canariense | هیپرکوم کانا ریبر |
| Limonium duriusculum | لیمونیم دوریوس کولوم |
| Limonium ramosissimum | لیمونیم راموسسیموم |
| Pseudococcidae | سودوکوسیدا |
| Retama monosperma | رتاما مونوسپرما |
| Volutaria sp. | ولوتاریا اسپ. |
| Job Titles | عنوان های شغلی |
| Account Clerk Specialist | متخصص حسابداری |
| Accounting Technician | تکنسین حسابداری |
| Administrative Analyst I | تحلیل گر اداری 1 |
| Administrative Analyst II | تحلیل گر اداری 2 |
| Administrative Analyst III | تحلیل گر اداری 3 |
| Administrative Secretary | منشی اداری |
| Agricultural Commissioner/Sealer of Weights & Measures | کمیشرزراعت/سازر وزن ها و معیارها |
| Agricultural Scientist | دانشمند زراعت |
| Assistant Agricultural Commissioner/Sealer of Weights and Measures | دستیار کمیشرزراعت/سازر وزن ها و معیارها |
| Associate Accountant | همکار حسابدار |
| Deputy Ag Commissioner/Sealer | معاون کمیشرزراعت/سازر |
| Deputy Director | معاون رئیس |
| Environmental Health Tech | تکنسین صحت زیست محیطی |
| GIS Technician | تکنسین GIS |
| HR Assistant | دستیار منابع انسانی |
| HR Specialist | متخصص منابع انسانی |
| IT Principal | مدیر IT |
| Office Assistant | دستیار دفتر |
| Office Support Specialist | متخصص پشتیبانی اداری |
| Operations Research Analyst | تحلیل گر تحقیقات عملیاتی |
| Principal Administrative Analyst | تحلیل گر اصلی اداری |
| Program Coordinator | هماهنگ کننده برنامه |
| Purchasing Clerk | منشی خرید |
| Sr. Accountant | حسابدار ارشد |
| Sr. HR Officer | مأمور ارشد منابع انسانی |
| Sr. IDS | ارشد IDS |
| Sr. Office Assistant | دستیار ارشد دفتر |
| Supervising ASI | مدیر ناظر ASI |
| Supervising Pest Mgmt. Tech. | مدیر ناظر آفت تکنسین |