

حکم حفاظت از آبریز

2023

کتابچه راهنمای
کاهش آلودگی آب



کانتی San Diego



5	مقدمه.....
6	فعالیت‌های صنعتی، تجاری و شهری.....
7	مدیریت مواد، تجهیزات و پسماند.....
7	مدیریت مواد.....
7	بارگیری و تخلیه مواد.....
9	نگهداری مواد.....
11	انبار محفظه مایعات.....
13	پسماند خطرناک.....
13	جابجایی، نگهداری و دورریزی پسماند.....
15	پسماند خشک.....
17	چربی و روغن غذایی.....
19	فضولات و کود حیوانی.....
21	پسماند مایع.....
23	پسماند بهداشتی.....
25	پسماند آلی.....
27	مواد بازیافتی و چندبارمصرف.....
29	عملیات‌ها و فعالیت‌های کلی.....
29	خودرو و تجهیزات: تعمیر، نگهداری و سرویس.....
29	تعمیر خودرو و تجهیزات.....
31	تعویض مایعات خودرو.....
33	تعویض و تعمیر قطعات.....

- 35..... تعویض و تعمیر قطعات
- 37..... نگهداری قطعات و تجهیزات در فضای باز
- 39..... سوخت‌گیری خودرو و تجهیزات
- 41..... شستشوی خودرو
- 41..... فعالیت‌های شستشو و پاکسازی
- 43..... شستشوی تجهیزات
- 45..... کف‌ها کفپوش‌ها و سطوح
- 47..... پسماند خطرناک
- 49..... جابجایی، نگهداری و دورریزی پسماند
- 49..... پسماند خشک
- 49..... چربی و روغن غذایی
- 51..... فضولات و کود حیوانی
- 53..... پسماند مایع
- 55..... پسماند بهداشتی
- 57..... پسماند آلی
- 59..... مواد بازیافتی و چندبارمصرف
- 61..... عملیات‌ها و فعالیت‌های کلی
- 63..... خودرو و تجهیزات: تعمیر، نگهداری و سرویس
- 65..... تعمیر خودرو و تجهیزات
- 67..... تعویض مایعات خودرو
- 69..... تعویض و تعمیر قطعات

69.....	قایق‌ها و وسایل نقلیه
	تعمیر و امور نگهداری وسایل نقلیه موتوری و قایق‌های
69.....	موتوری
69.....	فعالیت‌های مسکونی کلی
70.....	شستشوی وسایل نقلیه موتوری
70.....	پارکینگ وسایل نقلیه موتوری
71.....	فعالیت‌های فضای باز
71.....	مدیریت آفت‌کش‌ها، علف‌کش‌ها و کودها
73.....	خدمات مراقبتی در خانه و امور نگهداری
74.....	مدیریت کود و فضولات حیوانات خانگی
75.....	فعالیت‌های مرتبط با آب
75.....	سیستم‌های فاضلاب جانبی فاضلاب خصوصی و در محل
76.....	رواناب آبیاری
77.....	مدیریت استخر، چشمه آب معدنی و فواره
79.....	منابع ویدئویی
81.....	جمع‌آوری نشتی
83.....	واژه‌نامه

هدف از این کتابچه راهنما آن است که مکملی برای حکم حفاظت از آبریز (WPO) باشد. این کتابچه حاوی توصیه‌هایی برای انتخاب راهکارهای برتر مدیریتی (BMP) است که از ورود آلاینده‌ها به سیستم سیلاب کانتی (جاده‌ها، خیابان‌ها و زهکش‌های سیلاب) جلوگیری می‌کند.

در کانتی San Diego آبی که وارد سیستم سیلاب می‌شود، قبل از اینکه نهایتاً وارد پهنه‌های آب محل شود فیلتر و تصفیه نمی‌شود. این پهنه‌های آب شامل نهرها، رودخانه‌ها، دریاچه‌ها، ذخائر آب و اقیانوس است. انتخاب BMPهای مناسب که در این کتابچه توصیف شده است به منظور پیشگیری از ورود آلاینده‌ها به سیستم سیلاب و آبراه‌های محل حائز اهمیت است. خروج هرگونه منابع آلودگی از ملک شما به داخل خیابان یا زهکش‌های سیلاب ممنوع است. فقط آب باران مجاز به ورود به خیابان و زهکش‌های سیلاب‌ها است.

این کتابچه راهنما حاوی انواع مختلف BMPها است، از جمله آنهایی که به انبار کردن مواد، چیدمان محل، امور نگهداری و جمع‌آوری نشی‌ها مربوط می‌شود. این کتابچه با فعالیت‌های ایجادکننده آلودگی در دو بخش متفاوت سازماندهی شده است. این بخش‌ها برای سهولت در ارجاع با رنگ کدبندی شده است:

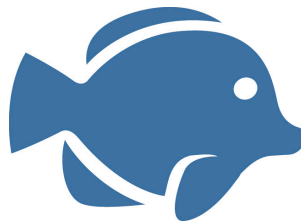
فعالیت‌های صنعتی، تجاری، شهری (نارنجی)

فعالیت‌های مسکونی (سبزآبی).

امیدواریم این کتابچه راهنمای مکمل مفیدی برای حکم حفاظت از آبریز (WPO) باشد. اسناد و منابع فراوان دیگری وجود دارد که ممکن است به عنوان راهنما برای انتخاب راهکارهای برتر مدیریت سیلاب استفاده شود. برای کسب اطلاعات بیشتر از این طریق اقدام کنید:

www.sandiegocounty.gov/dpw/watersheds.html

<http://www.projectcleanwater.org/>





مدیریت مواد، تجهیزات، و پسماند

مدیریت مواد

بارگیری و تخلیه مواد

چیدمان محل

- مواد را فقط در محل‌های مشخص شده بارگیری و تخلیه کنید.
- تا آنجا که ممکن است مواد را از ورودی‌های زهکش سیلاب یا پهنه‌های آب دور نگه دارید. اگر این کار ممکن نیست، از ورودی‌ها یا پهنه‌های آب نزدیک محل‌های بارگیری و تخلیه محافظت کنید.

در محل و امور نگهداری

- محل‌های بارگیری و تخلیه را مرتباً بازرسی کنید و تجمع‌های نخاله، آشغال، پسماند یا سایر مواد را بردارید.

بارانداز مشخص شده تمیز نگه
داشته شده است.

عکس: دانشگاه
San Diego, California





کیت‌های نشتی که به آسانی در دسترس هستند.

جمع‌آوری نشتی

- ایجاد یک طرح جمع‌آوری نشتی را در نظر بگیرید.
- از کیت‌های نشتی برای محل‌های بارگیری و تخلیه استفاده کنید.
- از مواد جاذب و روش‌های خشک مثل جارو زدن، دستمال کشیدن، جاروبرقی زدن یا جمع‌آوری با شن‌کش برای تمیز کردن نشتی‌های کوچک استفاده کنید. مواد را در محفظه پسماند مناسب دور بریزید.
- برای سایر اطلاعات درباره جمع‌آوری نشتی، به «بخش نشتی» در پشت این کتابچه مراجعه کنید.

برای کسب اطلاعات بیشتر به حکم حفاظت از آبریز کانتی San Diego بخش‌های 67.806(a)(b)(d), 67.808(a)(5); (a)(7)(A)(D); (a)(9) مراجعه کنید.

نگهداری مواد

چیدمان محل

- یک مهار یا مانع در طول محیط نواحی نگهداری مواد ایجاد کنید تا از قرار گرفتن مواد در تماس با سیلاب پیشگیری کنید.
- مواد را از ورودی‌های زهکش سیلاب و پهنه‌های آب دور نگه دارید. اگر این کار ممکن نیست، از ورودی‌ها یا پهنه‌های آب نزدیک محل‌های نگهداری مواد محافظت کنید.

انبار در محل و امور نگهداری

- مواد را در فضای سرپوشیده یا نواحی تقسیم‌شده با دیواره‌ها، مهارها یا سایر موانع نگهداری کنید.
- مواد نگهداری‌شده در بیرون که احتمال آلوده کردن سیستم سیلاب یا پهنه‌های آب اطراف را دارند در جای بلند قرار دهید و بپوشانید (برای مثال از پوشش‌های بالاسری یا برزنت استفاده کنید).
- محفظه‌های مواد را از نظر ریختگی، نشستی یا مشکل تمامیت ساختاری مرتباً بازرسی کنید.
- امور نگهداری BMPها نظیر محفظه‌های مواد، دیواره‌ها، مهارها و سایر موانع را بدرستی انجام دهید. در صورت لزوم BMPها را تعویض کنید یا ارتقا دهید.



بشکه‌ها بالاتر از سطح زمین قرار داده می‌شوند و روی آنها پوشیده می‌شود.

عکس: مرکز کمک زیست‌محیطی ملی چاپگرها (PNEAC)

*لطفاً قبل از ساخت پوشش بالاسری، از مقررات منطقه‌بندی و ادارات ساختمان‌سازی کمک بگیرید.

بشکه‌ها بالاتر از سطح زمین قرار داده می‌شوند و داخل محفظه‌های مخصوص انبار می‌شوند.

عکس: U.S. EPA



جمع‌آوری نشتی

- ایجاد یک طرح جمع‌آوری نشتی را در نظر بگیرید.
- از کیت‌های نشتی برای محل‌های بارگیری و تخلیه استفاده کنید.
- از مواد جاذب و روش‌های خشک مثل جارو زدن، دستمال کشیدن، جاروبرقی زدن یا جمع‌آوری با شن‌کش برای تمیز کردن نشتی‌های کوچک استفاده کنید. مواد را در محفظه پسماند مناسب دور بریزید.
- برای سایر اطلاعات درباره جمع‌آوری نشتی، به «بخش نشتی» در پشت این کتابچه مراجعه کنید.

برای کسب اطلاعات بیشتر به حکم حفاظت از آبریز کانتی San Diego
بخش‌های

67.806 (a)(b)(d); 67.808(a)(5); (a)(7)(A)(B)(C)(E);(a)(9). مراجعه کنید.

انبار محفظه مایعات

چیدمان محل

- تمام محل‌های مخصوص حمل، نگهداری و دورریزی مایعات را دور از زهکش‌های سیلاب یا پهنه‌های آب مستقر کنید. اگر ممکن نیست، ورودی‌ها و پهنه‌های آب را محافظت کنید.
- تمام مایعات را در محل‌های محصور، پوشش‌دار و سرپوشیده حمل و نگهداری کنید.



حفاظت ورودی برای جلوگیری از وارد شدن
نشستی به زهکش سیلاب.

عکس: U.S.EPA

انبار در محل و امور نگهداری

- مایعات را با استفاده از روش‌های محصورکننده ثانویه مثل دیواره‌ها، پلت‌های نشستی‌گیر، محفظه‌های پوششی و غیره نگهداری کنید.
- تمام محفظه‌های مایعات را مطابق با مقررات محل، ایالتی و فدرال برچسب‌گذاری کنید و از دستورات عمل‌های مقررات جاری برای نگهداری و جابجایی استفاده کنید.
- محفظه‌های مایعات و روش محصورسازی ثانویه را از نظر ریختن مواد، نشستی و تمامیت ساختاری مرتباً بازرسی کنید.
- محصورکننده‌ها و روش محصورسازی ثانویه را بر حسب لزوم تمیز کنید و نگهداری آنها را انجام دهید.
- امور نگهداری BMPها نظیر محفظه‌های مواد، دیواره‌ها، مهارها و سایر موانع را بدرستی انجام دهید. در صورت لزوم BMPها را تعویض کنید یا ارتقا دهید.

محصور کردن نشتی برای انبار موقت
محفظه مایعات.

عکس: کانتهی San Diego



جمع‌آوری نشتی

- ایجاد یک طرح جمع‌آوری نشتی را در نظر بگیرید.
- کارکنان را به روش‌های درست برای تمیز کردن نشتی آموزش دهید.
- از مواد جاذب و روش‌های خشک مثل جارو زدن، دستمال کشیدن، جاروبرقی زدن یا جمع‌آوری با شن‌کش برای تمیز کردن نشتی‌های کوچک استفاده کنید. مواد را در محفظه پسماند مناسب دور بریزید.
- برای سایر اطلاعات درباره جمع‌آوری نشتی، به «بخش نشتی» در پشت این کتابچه مراجعه کنید.

نشتی از طریق پیشگیری از خروج رواناب
به زهکش سیلاب محصور می‌شود.

عکس: کانتهی San Diego



برای کسب اطلاعات بیشتر به حکم حفاظت از آبریز کانتهی San Diego بخش‌های
67.806(a)(b)(d); 67.808(a)(5); (a)(6); (a)(7)(A)(E); (a)(9)

جابجایی، نگهداری و دورریزی پسماند

پسماند خطرناک

چیدمان محل

- تمام محل‌های مخصوص حمل، نگهداری و دورریزی پسماند خطرناک را دور از زهکش‌های سیلاب یا پهنه‌های آب مستقر کنید. اگر ممکن نیست، ورودی‌ها و پهنه‌های آب را محافظت کنید.
- پسماند خطرناک را در فضای سرپوشیده و زیر پوشش نگهداری کنید.

در محل و امور نگهداری

- محل‌های نگهداری پسماند خطرناک را در جای بلند قرار دهید و بپوشانید (برای مثال پوشش‌های بالاسری نصب کنید یا از برزنت استفاده کنید).
- پسماند خطرناک را با استفاده از روش‌های محصورکننده ثانویه (مثل دیواره، پلت نشستی‌گیر، ظرف درپوش‌دار) نگهداری کنید.

بشکه‌های محتوی پسماند بالاتر از سطح زمین قرار داده می‌شوند و روی آنها پوشیده می‌شود.

عکس: Michael Baker International



انبار در محل و امور نگهداری

- تمام محفظه‌های پسماند خطرناک را مطابق با مقررات محلی، ایالتی و فدرال برچسب‌گذاری کنید و از دستورالعمل‌های مقررات جاری برای نگهداری و جابجایی استفاده کنید.
- امور نگهداری BMPها نظیر محفظه‌های مواد، دیواره‌ها، مهارها و سایر موانع را بدرستی انجام دهید. در صورت لزوم BMPها را تعویض کنید یا ارتقا دهید.
- محفظه‌های پسماند خطرناک و روش محصورسازی ثانویه را از نظر ریختن مواد، نشستی و تمامیت ساختاری مرتباً بازرسی کنید.
- محصورکننده‌های پسماند خطرناک و روش محصورسازی ثانویه را بر حسب لزوم تمیز و امور نگهداری آن را انجام دهید.



باتری‌های خودرو بالاتر از سطح زمین قرار داده می‌شوند و روی آنها پوشیده می‌شود.

عکس: اداره خدمات زیست‌محیطی
New Hampshire

جمع‌آوری نشستی

- ایجاد یک طرح جمع‌آوری نشستی را در نظر بگیرید.
- امور نگهداری مواد و تجهیزات نشستی را انجام دهید و آنها را به خوبی در دسترس قرار دهید.
- کارکنان را به روش‌های درست برای تمیز کردن نشستی آموزش دهید.
- برای سایر اطلاعات درباره جمع‌آوری نشستی، به «بخش نشستی» در پشت این کتابچه مراجعه کنید.

برای کسب اطلاعات بیشتر به حکم حفاظت از آبریز کانتی San Diego بخش‌های (a)(9); (a)(7)(B)(A)(E); 76.808(a)(5); 7.608(a)(b)(d) مراجعه کنید.

پسماند خشک

یدمان محل

- تمام محل‌های مخصوص حمل، نگهداری و دورریزی پسماند خشک را دور از زهکش‌های سیلاب یا پهنه‌های آب مستقر کنید. اگر ممکن نیست، ورودی‌ها و پهنه‌های آب را محافظت کنید.
- پسماند خشک را در فضای سرپوشیده یا زیر پوشش نگهداری کنید.
- محل‌های نگهداری پسماند خشک را محصور کنید یا با دیواره احاطه کنید.



پسماند خشک تخلیه می‌شود و درب‌های سطل‌های زباله بسته می‌شوند.

عکس: کانتی سان دیگو San Diego

انبار در محل و امور نگهداری

- محفظه‌های پسماند خشک را در مواقع عدم استفاده (سطل‌های زباله، سطل تخلیه زباله، سطل‌های فلزی و غیره) با درب پوشانید.
- با اطمینان از تخلیه و جمع‌آوری مرتب زباله از سرریز شدن محفظه‌ها پیشگیری کنید.
- محفظه‌های پسماند خشک را از نظر تمامیت ساختاری مرتباً بازرسی کنید. محصورکننده‌ها و روش محصورسازی ثانویه را بر حسب لزوم تمیز کنید و نگهداری آنها را انجام دهید.
- امور نگهداری BMPها نظیر محفظه‌های مواد، دیواره‌ها، مهارها و سایر موانع را بدرستی انجام دهید. در صورت لزوم BMPها را تعویض کنید یا ارتقا دهید.

جمع‌آوری نشتی

- ایجاد یک طرح جمع‌آوری نشتی را در نظر بگیرید.
- از روش‌های خشک مانند جارو زدن، دستمال کشیدن، جاروبرقی زدن یا جمع‌آوری با شن‌کش برای تمیز کردن نخاله‌های پسماند خشک استفاده کنید و مطابق با قوانین و مقررات محلی دور بریزید.
- امور نگهداری مواد و تجهیزات جمع‌آوری نشتی را انجام دهید و آنها را به خوبی در دسترس قرار دهید.
- کارکنان را به روش‌های درست برای تمیز کردن نشتی آموزش دهید.
- برای سایر اطلاعات درباره جمع‌آوری نشتی، به «بخش نشتی» در پشت این کتابچه مراجعه کنید.

برای کسب اطلاعات بیشتر به حکم حفاظت از آبریز کانتی San Diego بخش‌های
67.806(a)(b)(d); 67.808(a)(5); (a)(7)(A)(C)(E); (a)(9) مراجعه کنید



چربی و روغن غذایی

چیدمان محل

- تمام محل‌های مخصوص حمل، نگهداری و دورریزی روغن و گریس را دور از زهکش‌های سیلاب یا پهنه‌های آب مستقر کنید. اگر ممکن نیست، ورودی‌ها و پهنه‌های آب را محافظت کنید.
- روغن و گریس را در فضای سرپوشیده یا زیر پوشش نگهداری کنید.
- محل‌های نگهداری روغن و گریس را محصور کنید یا با دیواره احاطه کنید.

انبار در محل و امور نگهداری

- محفظه‌های روغن و گریس را در روش محصورسازی ثانویه (دیواره، پلت نشستی‌گیر، ظرف درپوش‌دار و غیره) نگهداری کنید.
- روی تمام محفظه‌های روغن و گریس (بشکه‌ها، سطل‌های فلزی و غیره) را بپوشانید و زمانی که استفاده نمی‌شوند آنها را بسته نگه دارید.
- به کسی بسپارید که بشکه‌ها و سطل‌های روغن و گریس و غیره را مرتباً خالی یا جمع‌آوری کند تا از سرریز شدن آنها پیشگیری شود.
- تمام محفظه‌های روغن و گریس را به‌طور مناسب برچسب بزنید.



تمیز کردن چربی‌گیرهای یک رستوران.

عکس: کانتی San Diego

انبار در محل و امور نگهداری

- امور نگهداری BMPها نظیر محفظه‌های مواد، دیواره‌ها، مهارها و سایر موانع را بدرستی انجام دهید. در صورت لزوم BMPها را تعویض کنید یا ارتقا دهید.
- محفظه‌های روغن و گریس و روش محصورسازی ثانویه را از نظر ریختن مواد، نشستی و تمامیت ساختاری مرتباً بازرسی کنید.
- محصورکننده‌ها و روش محصورسازی ثانویه را بر حسب لزوم تمیز کنید و نگهداری آنها را انجام دهید.

جمع‌آوری نشستی

- ایجاد یک طرح جمع‌آوری نشستی را در نظر بگیرید.
- از روش‌های خشک مانند جارو زدن، دستمال کشیدن، جاروبرقی زدن یا جمع‌آوری با شن‌کش برای تمیز کردن نشستی‌های روغن و گریس استفاده کنید و مطابق با قوانین و مقررات محلی دور بریزید.
- زمانی که چربی‌گیر با پمپ تخلیه می‌شود، مطمئن شوید که جمع‌آوری نشستی کافی انجام گیرد.
- امور نگهداری مواد و تجهیزات جمع‌آوری نشستی را انجام دهید و آنها را به‌خوبی در دسترس قرار دهید.
- کارکنان را به روش‌های درست برای تمیز کردن نشستی آموزش دهید.
- برای سایر اطلاعات درباره جمع‌آوری نشستی، به «بخش نشستی» در پشت این کتابچه مراجعه کنید.

برای کسب اطلاعات بیشتر به حکم حفاظت از آبریز کانتی San Diego بخش‌های (a)(9); (a)(7)(A)(C)(E); (a)(5); 67.808(a)(b)(d); 67.806(a) مراجعه کنید.

فضولات و کود حیوانی

چیدمان محل

- تمام محل‌های مخصوص حمل، نگهداری و دورریزی فضولات و کود حیوانات خانگی را دور از زهکش‌های سیلاب یا پهنه‌های آب قرار دهید. اگر ممکن نیست، ورودی‌ها و پهنه‌های آب را محافظت کنید.
- فضولات و کود حیوانات خانگی را زیر پوشش نگهداری کنید.



کود حیوانی زیر پوشش نگهداری شده است.

عکس: کانتی San Diego

انبار در محل و امور نگهداری

- محل‌های نگهداری کود و فضولات حیوانات خانگی را با استفاده از میانگیرهای دارای پوشش گیاهی یا مرتع از آبراه‌ها تفکیک کنید تا به عنوان فیلتر گیاهی عمل کنند.
- آب رواناب آلوده به کود و فضولات حیوانات خانگی را از آبراه‌ها به سمت محل‌های میانگیر با پوشش گیاهی منحرف کنید.
- کود و فضولات حیوانات خانگی را در مکانی محکم، مقاوم در برابر حشرات، و در واحدهای بدون نشتی که ته نفوذناپذیر دارند (مثل سطل زباله‌های پلاستیکی درب‌دار، آلونک‌های نگهداری چوبی یا بتنی با حفاظ مگس، چاله‌ها یا خندق‌ها هم‌راستا با لایه نفوذناپذیر یا کمپوست‌کننده) نگهداری کنید تا از عبور رواناب پیشگیری شود.
- به کسی بسپارید که محفظه‌های پسماند کود و فضولات حیوانات خانگی و محل‌های نگهداری آنها را مرتباً تخلیه و جمع‌آوری کند تا از سرریز شدن پیشگیری شود.

انبار در محل و امور نگهداری

- به کسی بسپارید که محفظه‌های پسماند کود و فضولات حیوانات خانگی و محل‌های نگهداری آنها را مرتباً تخلیه و جمع‌آوری کند تا از سرریز شدن پیشگیری شود.
- امور نگهداری BMPها نظیر محفظه‌های مواد، دیواره‌ها، مهارها و سایر موانع را بدرستی انجام دهید. در صورت لزوم BMPها را تعویض کنید یا ارتقا دهید.
- محفظه‌های کود و فضولات حیوانات خانگی را به‌طور مرتب از نظر لطمه به تمامیت ساختاری آن بازرسی کنید. در صورت لزوم تعمیر و تمیز کنید.
- کود و فضولات حیوانات خانگی را در شرایط آب و هوایی بارانی و وزش باد بیوشانید.

جمع‌آوری نشتی

- ایجاد یک طرح جمع‌آوری نشتی را در نظر بگیرید.
- از روش‌های خشک مانند جارو زدن، دستمال کشیدن، جاروبرقی زدن یا جمع‌آوری با شن‌کش برای تمیز کردن نشتی کود و فضولات حیوانات خانگی استفاده کنید. آنها را مطابق با قوانین و مقررات محل دور بریزید.
- اگر از روش‌های خیس برای تمیز کردن فضولات حیوانات خانگی استفاده می‌شود، شستشو و آبکشی را فقط در محل‌های شستشوی محصور شده با دیواره که به اتصالات مجاز فاضلاب بهداشتی یا سیستم گندزدای تأییدشده مجهز هستند انجام دهید.
- کارکنان را به روش‌های درست برای تمیز کردن نشتی آموزش دهید.
- برای سایر اطلاعات درباره جمع‌آوری نشتی، به «بخش نشتی» در پشت این کتابچه مراجعه کنید.

برای کسب اطلاعات بیشتر به حکم حفاظت از آبریز کانتی San Diego بخش‌های (a)(9); (a)(7)(A)(C)(E); 67.806(a)(b)(d); 67.808(a)(5) مراجعه کنید.

پسماند مایع

چیدمان محل

- تمام محل‌های مخصوص حمل، نگهداری و دورریزی مایعات را دور از زهکش‌های سیلاب یا پهنه‌های آب مستقر کنید. اگر ممکن نیست، ورودی‌ها و پهنه‌های آب را محافظت کنید.
- مایعات را بالاتر از سطح زمین نگهداری کنید.
- مایعات را در فضای سرپوشیده و زیر پوشش نگهداری کنید.



محفظه‌های نگهداری مایعات بالاتر از سطح زمین و در روش محصورسازی ثانویه زیر پوشش نگهداری می‌شوند.

عکس: کانتهی San Diego

انبار در محل و امور نگهداری

- هرگز محفظه‌های مایعات را آبکشی نکنید و مایعات را در زهکش‌های سیلاب یا پهنه‌های آب تخلیه دور نریزید.
- محفظه‌ها را فقط در محل‌های شستشوی محصور یا سینک‌های دارای اتصالات مجاز فاضلاب بهداشتی شستشو یا آبکشی کنید.
- آب شستشو یا آبکشی را فقط در صورتی می‌توان به محل محوطه‌سازی هدایت کرد که آن مکان به سیستم سیلاب یا پهنه آب زهکشی نشود.
- هرگز فاضلاب شستشو را به سیستم زهکش یا پهنه‌های آب تخلیه نکنید.
- آب فاضلاب شستشو را می‌توان به فاضلاب بهداشتی یا مخزن نگهدارنده تخلیه کرد.

انبار در محل و امور نگهداری

- فاضلاب شستشو را فقط در صورتی می‌توان به محل محوطه‌سازی تخلیه کرد که آن مکان به سیستم سیلاب یا پهنه آب زهکشی نشود.
- امور نگهداری BMPها نظیر محفظه‌های مواد، دیواره‌ها، مهارها و سایر موانع را بدرستی انجام دهید. در صورت لزوم BMPها را تعویض کنید یا ارتقا دهید.
- محفظه‌های مایعات و روش محصورسازی ثانویه را از نظر ریختن مواد، نشستی و تمامیت ساختاری مرتباً بازرسی کنید.
- محصورکننده‌ها و روش محصورسازی ثانویه را بر حسب لزوم تمیز کنید و نگهداری آنها را انجام دهید.

جمع‌آوری نشستی

- ایجاد یک طرح جمع‌آوری نشستی را در نظر بگیرید.
- نشستی‌های کوچک را با مواد جاذب و روش‌های خشک مثل جارو کردن یا جاروبرقی کشیدن تمیز کنید. مواد را در محفظه پسماند مناسب دور بریزید.
- کارکنان را به روش‌های درست برای تمیز کردن نشستی آموزش دهید.
- برای سایر اطلاعات درباره جمع‌آوری نشستی، به «بخش نشستی» در پشت این کتابچه مراجعه کنید.

برای کسب اطلاعات بیشتر به حکم حفاظت از آبریز کانتی San Diego بخش‌های 67.806(a)(b)(d); 67.808(a)(5); (a)(6); (a)(7)(A)(E); (a)(9).

پسماند بهداشتی

چیدمان محل

- تمام محل‌های مخصوص حمل، نگهداری و دورریزی پسماند بهداشتی بیرون را دور از زهکش‌های سیلاب یا پهنه‌های آب قرار دهید. اگر ممکن نیست، ورودی‌ها و پهنه‌های آب را محافظت کنید.



توالت‌های قابل حمل با
سینی‌های جمع‌آوری اضطراری.

عکس: کانتی San Diego

انبار در محل و امور نگهداری

- مطمئن شوید که توالت‌های قابل حمل زمانی که از مراکز نگهداری خارج می‌شوند در شرایط خوبی باشند.
- تمام توالت‌های قابل حمل را در صورت امکان با روش محصورسازی ثانویه (دیواره، سینی برای توالت‌های قابل حمل و غیره) نگهداری کنید.
- درب‌ها و دریچه‌های توالت قابل حمل را در مواقع عدم استفاده بسته نگه دارید.
- توالت‌های قابل حمل را از نظر تمامیت ساختاری در خطر بازرسی کنید. در صورت لزوم تعمیر و تمیز کنید.
- پسماند بهداشتی در توالت‌های قابل حمل را مرتباً دور بریزید تا از سرریز شدن جلوگیری شود.
- توالت‌های قابل حمل را با استفاده از روش‌هایی که از انتشار فاضلاب به سیستم سیلاب جلوگیری می‌کند مثل حمل‌کننده گنداب مجاز، کامیون پمپ خلأ و غیره با پمپ تخلیه کنید.

جمع‌آوری نشتی

- ایجاد یک طرح جمع‌آوری نشتی را در نظر بگیرید.
- کارکنان را به روش‌های درست برای تمیز کردن نشتی آموزش دهید.
- از مواد جاذب و روش‌های خشک مثل جارو زدن، دستمال کشیدن، جاروبرقی زدن یا جمع‌آوری با شن‌کش برای تمیز کردن نشتی‌های کوچک استفاده کنید. مواد را در محفظه پسماند مناسب دور بریزید.
- برای سایر اطلاعات درباره جمع‌آوری نشتی، به «بخش نشتی» در پشت این کتابچه مراجعه کنید.

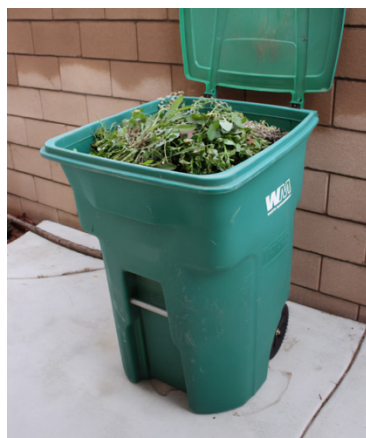
برای کسب اطلاعات بیشتر به حکم حفاظت از آبریز کانتی San Diego بخش‌های 67.806(a)(b)(d); 67.808(a)(5); (a)(6); (a)(7)(A); (a)(9).



پسماند آلی

چیدمان محل

- تمام محل‌های مخصوص حمل، نگهداری و دورریزی پسماند آلی را دور از زهکش‌های سیلاب یا پهنه‌های آب قرار دهید. اگر ممکن نیست، ورودی‌ها و پهنه‌های آب را محافظت کنید.
- پسماند آلی را زیر پوشش نگهداری کنید.
- در صورت امکان محل‌های نگهداری اطراف پسماند آلی را محصور کنید یا دور آنها دیواره بکشید.
- از کیسه‌ها، برزنت یا پارچه‌های قطره‌گیر در زیر ذخائر موقت استفاده کنید تا جداسازی پسماند آلی آسان گردد.



پسماند آلی در محفظه مشخص‌شده دور ریخته می‌شود و پس از انجام کار درب آن بسته خواهد شد.

عکس: کانتهی San Diego

انبار در محل و امور نگهداری

- تمام محفظه‌های پسماند آلی (سطل‌های زباله، سطل تخلیه زباله، سطل‌ها و غیره) را هنگامی که استفاده نمی‌شوند بپوشانید.
- بسیاری سطل‌های و محفظه‌های پسماند آلی مرتباً تخلیه یا جمع‌آوری شود تا از سرریز شدن پیشگیری شود.

انبار در محل و امور نگهداری

- امور نگهداری BMPها نظیر محفظه‌های مواد، دیواره‌ها، مهارها و سایر موانع را بدرستی انجام دهید. در صورت لزوم BMPها را تعویض کنید یا ارتقا دهید.
- محفظه‌های پسماند آلی را از نظر لطمه دیدن تمامیت ساختاری آن مرتباً بازرسی کنید. در صورت لزوم تعمیر و تمیز کنید.

جمع‌آوری نشتی

- ایجاد یک طرح جمع‌آوری نشتی را در نظر بگیرید.
- کارکنان را به روش‌های درست برای تمیز کردن نشتی آموزش دهید.
- از مواد جاذب و روش‌های خشک مثل جارو زدن، دستمال کشیدن، جاروبرقی زدن یا جمع‌آوری با شن‌کش برای تمیز کردن نشتی‌های کوچک استفاده کنید. مواد را در محفظه پسماند مناسب دور بریزید.
- برای سایر اطلاعات درباره جمع‌آوری نشتی، به «بخش نشتی» در پشت این کتابچه مراجعه کنید.

برای کسب اطلاعات بیشتر به حکم حفاظت از آبریز کانتی San Diego بخش‌های 67.806(a)(b)(d);67.808(a)(5) ;(a)(7)(A)(C)(E) ;(a)(9). مراجعه کنید.

مواد بازیافتی و چندبارمصرف

چیدمان محل

- تمام محل‌های جابجایی، نگهداری و تخلیه مواد قابل بازیابی و استفاده مجدد را دور از زهکش‌های سیلاب یا پهنه‌های آب نگهداری کنید. اگر ممکن نیست، ورودی‌ها و پهنه‌های آب را محافظت کنید.
- روی مواد بازیافتی و چندبارمصرف را بپوشانید.
- محل‌های نگهداری مواد بازیافتی و چندبارمصرف را محصور کنید یا دور آن دیواره بکشید.



مواد بازیافتی در یک محفظه بسته نگهداری می‌شوند.

عکس: کانتری San Diego

انبار در محل و امور نگهداری

- تمام محفظه‌های برای مواد بازیافتی و چندبارمصرف (سطل‌های زباله، سطل تخلیه زباله، سطل‌ها و غیره) را در مواقع عدم استفاده بپوشانید.
- تمام محفظه‌ها برای مواد قابل بازیافت و قابل استفاده مجدد را به‌درستی برچسب‌گذاری کنید. از دستورالعمل‌های برچسب برای نگهداری و جابجایی پیروی کنید.

انبار در محل و امور نگهداری

- بسیاری از محفظه‌های مواد بازیافتی و چندبارمصرف مرتباً خالی یا جمع‌آوری شوند تا از سرریز شدن آنها جلوگیری شود.
- امور نگهداری BMPها نظیر محفظه‌های مواد، دیواره‌ها، مهارها و سایر موانع را بدرستی انجام دهید. در صورت لزوم BMPها را تعویض کنید یا ارتقا دهید.
- محفظه‌ها و روش محصورسازی ثانویه را از نظر ریختن مواد، نشتی و تمامیت ساختاری بازرسی کنید. محصورکننده‌ها و روش محصورسازی ثانویه را بر حسب لزوم تمیز کنید و نگهداری آنها را انجام دهید.

جمع‌آوری نشتی

- ایجاد یک طرح جمع‌آوری نشتی را در نظر بگیرید.
- کارکنان را به روش‌های درست برای تمیز کردن نشتی آموزش دهید.
- از مواد جاذب و روش‌های خشک مثل جارو زدن، دستمال کشیدن، جاروبرقی زدن یا جمع‌آوری با شن‌کش برای تمیز کردن نشتی‌های کوچک استفاده کنید. مواد را در محفظه پسماند مناسب دور بریزید.
- برای سایر اطلاعات درباره جمع‌آوری نشتی، به «بخش نشتی» در پشت این کتابچه مراجعه کنید.

برای کسب اطلاعات بیشتر به حکم حفاظت از آبریز کانتی San Diego بخش‌های (a)(9); (a)(7)(A)(C)(E); (a)(5); 67.808(a)(b)(d); 67.806(a) مراجعه کنید.

ملیات‌ها و فعالیت‌های کلی

خودرو و تجهیزات: تعمیر، نگهداری و سرویس

تعمیر خودرو و تجهیزات

چیدمان محل

- امور نگهداری خودرو یا تجهیزات را در محل‌های دور از ورودی‌های زهکش سیلاب یا پهنه‌های آب انجام دهید. اگر ممکن نیست، ورودی‌ها و پهنه‌های آب را محافظت کنید.
- تمام امور نگهداری خودرو و تجهیزات را در فضای سرپوشیده انجام دهید. اگر این کارها را در فضای باز انجام می‌دهید، در مکان سرپوشیده و محل کاملاً محصور باشد.



یک تابه قطره‌گیر در زیر
خودرو قرار داده می‌شود.

عکس: کانتهی San Diego

انبار در محل و امور نگهداری

- تابه‌های قطره‌گیر را در طول تعمیر زیر خودروها و تجهیزات قرار دهید.
- تابه‌های قطره‌گیر یا سایر محفظه‌های باز حاوی مایعات را به حال خود رها نکنید. مایعات را برای بازیابی یا دورریزی مناسب مرتباً انتقال دهید.
- قطعات قدیمی و مواد تعمیراتی را مطابق با قوانین و مقررات محل دور بریزید.
- امور نگهداری BMPها نظیر محفظه‌های مواد، دیواره‌ها، مهارها و سایر موانع را بدرستی انجام دهید. در صورت لزوم BMPها را تعویض کنید یا ارتقا دهید.
- امور نگهداری پیشگیرانه را در خودروها، تجهیزات و قطعات عملیاتی انجام دهید.

جمع‌آوری نشتی

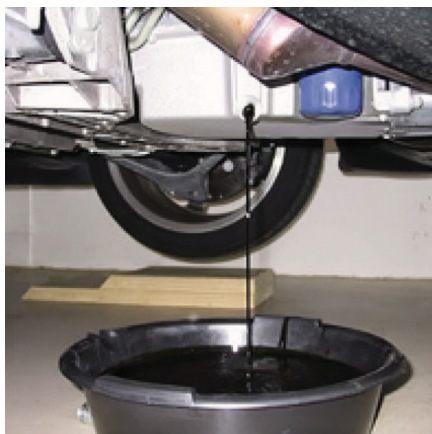
- ایجاد یک طرح جمع‌آوری نشتی را در نظر بگیرید.
- کارکنان را به روش‌های درست برای تمیز کردن نشتی آموزش دهید.
- از مواد جاذب و روش‌های خشک مثل جارو زدن، دستمال کشیدن، جاروبرقی زدن یا جمع‌آوری با شن‌کش برای تمیز کردن نشتی‌های کوچک استفاده کنید. مواد را در محفظه پسماند مناسب دور بریزید.
- برای سایر اطلاعات درباره جمع‌آوری نشتی، به «بخش نشتی» در پشت این کتابچه مراجعه کنید.

برای کسب اطلاعات بیشتر به حکم حفاظت از آبریز کانتی San Diego بخش‌های 67.806(a)(b)(d); 67.808(a)(5); (a)(7)(A); (a)(8); (a)(9). مراجعه کنید.

تعویض مایعات خودرو

چیدمان محل

- مایعات خودرو را در محل‌هایی تعویض کنید که از ورودی‌های زهکش سیلاب یا پهنه‌های آب دور هستند. اگر ممکن نیست، ورودی‌ها و پهنه‌های آب را محافظت کنید.
- تمام تعویض مایعات خودرو را در فضای سرپوشیده انجام دهید. اگر این کارها را در فضای باز انجام می‌دهید، در مکان سرپوشیده و محل کاملاً محصور باشد.



روغن استفاده شده در یک تابه قطره‌گیر جمع می‌شود و سپس روغن به‌طور صحیح بازیابی می‌شود.

عکس: Charlotte-Mecklenburg
خدمات سیلاب

انبار در محل و امور نگهداری

- در هنگام تعویض مایعات خودرو، تابه‌های قطره‌گیر را زیر خودروها و تجهیزات آن قرار دهید.
- تابه‌های قطره‌گیر یا سایر محفظه‌های باز حاوی مایعات را به حال خود رها نکنید. مایعات را برای بازیابی یا دورریزی مناسب مرتباً انتقال دهید.
- امور نگهداری BMPها نظیر محفظه‌های مواد، دیواره‌ها، مهارها و سایر موانع را بدرستی انجام دهید. در صورت لزوم BMPها را تعویض کنید یا ارتقا دهید.

جمع‌آوری نشتی

- ایجاد یک طرح جمع‌آوری نشتی را در نظر بگیرید.
- کارکنان را به روش‌های درست برای تمیز کردن نشتی آموزش دهید.
- از مواد جاذب و روش‌های خشک مثل جارو زدن، دستمال کشیدن، جاروبرقی زدن یا جمع‌آوری با شن‌کش برای تمیز کردن نشتی‌های کوچک استفاده کنید. مواد را در محفظه پسماند مناسب دور بریزید.
- برای سایر اطلاعات درباره جمع‌آوری نشتی، به «بخش نشتی» در پشت این کتابچه مراجعه کنید.

برای کسب اطلاعات بیشتر به حکم حفاظت از آبریز کانتی San Diego بخش‌های 67.806(a)(b)(d);67.808(a)(5);(a)(7)(A);(a)(8);(a)(9). مراجعه کنید.



تعویض و تعمیر قطعات

چیدمان محل

- تعویض و تعمیرات قطعات را در محل‌هایی دور از ورودی‌های زهکش سیلاب یا پهنه‌های آب انجام دهید. اگر ممکن نیست، ورودی‌ها و پهنه‌های آب را محافظت کنید.
- تعویض و تعمیرات قطعات را در فضای سرپوشیده انجام دهید. اگر این کارها را در فضای باز انجام می‌دهید، در مکان سرپوشیده و محل کاملاً محصور باشد.



مایعات پسماند ناشی از تعویض قطعات به‌طور مرتب جمع‌آوری و انتقال داده می‌شوند.

عکس: کانسی San Diego

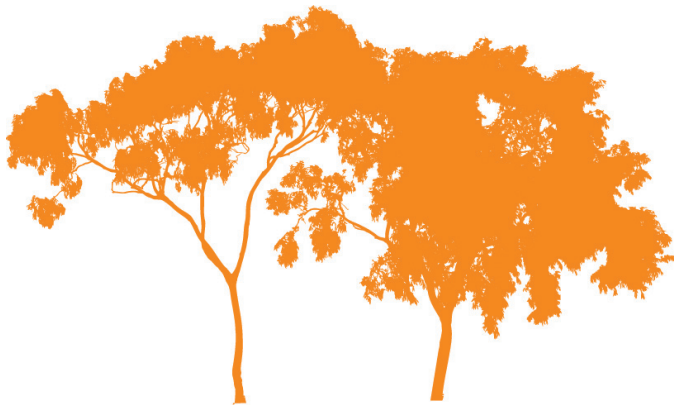
نگهداری در محل و امور نگهداری

- هنگام انجام تعویض و تعمیرات قطعات، تابه‌های قطره‌گیر را زیر تجهیزات و ابزارها قرار دهید.
- تابه‌های قطره‌گیر یا سایر محفظه‌های باز حاوی مایعات را به حال خود رها نکنید. مایعات را مرتباً برای بازیابی انتقال دهید یا مطابق قوانین و مقررات محلی دور بریزید.
- امور نگهداری BMPها نظیر محفظه‌های مواد، دیواره‌ها، مهارها و سایر موانع را بدرستی انجام دهید. در صورت لزوم BMPها را تعویض کنید یا ارتقا دهید.

جمع‌آوری نشتی

- ایجاد یک طرح جمع‌آوری نشتی را در نظر بگیرید.
- کارکنان را به روش‌های درست برای تمیز کردن نشتی آموزش دهید.
- از مواد جاذب و روش‌های خشک مثل جارو زدن، دستمال کشیدن، جاروبرقی زدن یا جمع‌آوری با شن‌کش برای تمیز کردن نشتی‌های کوچک استفاده کنید. مواد را در محفظه پسماند مناسب دور بریزید.
- برای سایر اطلاعات درباره جمع‌آوری نشتی، به «بخش نشتی» در پشت این کتابچه مراجعه کنید.

برای کسب اطلاعات بیشتر به حکم حفاظت از آبریز کانتی San Diego بخش‌های 67.806(a)(b)(d);67.808(a)(5);(a)(7)(A);(a)(8);(a)(9). مراجعه کنید.



تعویض و تعمیر قطعات

چیدمان محل

- خودروها را از ورودی‌های زهکش سیلاب و پهنه‌های آب دور نگه دارید. اگر این کار ممکن نیست، از ورودی‌ها یا پهنه‌های آب نزدیک محل‌های نگهداری مواد محافظت کنید.



ورودی زهکش سیلاب در محل پارکینگ
حفاظت شده است.

عکس: Michael Baker International

انبار در محل و امور نگهداری

- محل‌های نگهداری خودرو، تجهیزات و قطعات بیرونی را در جای مرتفع قرار دهید و آنها را بپوشانید (برای مثال از پوشش‌های بالاسری یا برزنت استفاده کنید).
- مایعات و باتری‌های خودروها و تجهیزاتی را که عملیاتی نیستند در اسرع وقت تخلیه کنید و بردارید.
- تابه‌ها یا سایر روش‌های محصورسازی نشی باید برای پیشگیری از تخلیه مایعات به سیستم سیلاب یا پهنه‌های آب استفاده شود.
- فوراً برای دور ریزی مناسب خودروها، تجهیزات و قطعات غیرعملیاتی هماهنگ کنید.

خودروهای اسقاطی پوشانده می‌شود تا از تماس با سیلاب پیشگیری شود.

عکس: کانتهی San Diego



جمع‌آوری نشتی

- ایجاد یک طرح جمع‌آوری نشتی را در نظر بگیرید.
- کارکنان را به روش‌های درست برای تمیز کردن نشتی آموزش دهید.
- از مواد جاذب و روش‌های خشک مثل جارو زدن، دستمال کشیدن، جاروبرقی زدن یا جمع‌آوری با شن‌کش برای تمیز کردن نشتی‌های کوچک استفاده کنید. مواد را در محفظه پسماند مناسب دور بریزید.
- برای سایر اطلاعات درباره جمع‌آوری نشتی، به «بخش نشتی» در پشت این کتابچه مراجعه کنید.

برای کسب اطلاعات بیشتر به حکم حفاظت از آبریز کانتهی San Diego بخش‌های 67.806(a)(b)(d);67.808(a)(5);(a)(7)(A)(E);(a)(8);(a)(9).

نگهداری قطعات و تجهیزات در فضای باز

چیدمان محل

- تجهیزات و قطعات را از ورودی‌های زهکش سیلاب و پهنه‌های آب دور نگه دارید. اگر این کار ممکن نیست، از ورودی‌ها یا پهنه‌های آب نزدیک محل‌های نگهداری مواد محافظت کنید.
- محل‌های نگهداری تجهیزات و قطعات خودرو در بیرون را در جای مرتفع قرار دهید و آنها را بپوشانید (برای مثال از پوشش‌های سقفی یا برزنت استفاده کنید).

انبار در محل و امور نگهداری

- تابه‌های قطره‌گیر را زیر تجهیزات یا قطعاتی که ممکن است حاوی مایعات باشند قرار دهید.
- مایعات و باتری‌های خودروها و تجهیزاتی را که عملیاتی نیستند در اسرع وقت تخلیه کنید و بردارید.
- فوراً برای دورریزی مناسب تجهیزات و قطعات غیرعملیاتی مطابق با قوانین و مقررات محلی هماهنگ کنید.

جمع‌آوری نشتی

- ایجاد یک طرح جمع‌آوری نشتی را در نظر بگیرید.
- کارکنان را به روش‌های درست برای تمیز کردن نشتی آموزش دهید.
- از مواد جاذب و روش‌های خشک مثل جارو زدن، دستمال کشیدن، جاروبرقی زدن یا جمع‌آوری با شن‌کش برای تمیز کردن نشتی‌های کوچک استفاده کنید. مواد را در محفظه پسماند مناسب دور بریزید.
- برای سایر اطلاعات درباره جمع‌آوری نشتی، به «بخش نشتی» در پشت این کتابچه مراجعه کنید.

برای کسب اطلاعات بیشتر به حکم حفاظت از آبریز کانتی San Diego بخش‌های
67.806 (a)(b)(d)؛ 67.808 (a)(5)؛ (a)(7)(A)(E)؛ (a)(8)؛ (a)(9) مراجعه کنید.



سوخت‌گیری خودرو و تجهیزات

چیدمان محل

- سوخت‌گیری خودرو یا تجهیزات را در محل‌های دور از ورودی‌های زهکش سیلاب یا پهنه‌های آب انجام دهید. اگر ممکن نیست، ورودی‌ها و پهنه‌های آب را محافظت کنید.
- تمام فعالیت‌های سوخت‌گیری را زیر پوشش و در محل‌های مشخص‌شده با روش محصورسازی ثانویه انجام دهید.



پمپ بنزین پوشش‌دار تمیز نگه داشته می‌شود

عکس: دانشگاه San Diego, California.

انبار در محل و امور نگهداری

- علامت‌هایی به دیوار بنزید که به کارکنان می‌گوید «نشتی‌های کوچک سوخت را تمیز کنید» و «هنگام پر کردن مخزن‌های سوخت از پر کردن کامل آن پرهیز کنید» و «مواد پسماند و جاذب را در محفظه‌های مناسب دور بریزید».
- امور نگهداری BMPها نظیر محفظه‌های مواد، دیواره‌ها، مهارها و سایر موانع را بدرستی انجام دهید. در صورت لزوم BMPها را تعویض کنید یا ارتقا دهید.
- به‌طور مرتب تمام لوله‌کشی‌ها، شیرها و شلنگ‌ها را بازرسی کنید تا از نشتی اجتناب شود.
- مرتباً محل‌های سوخت‌گیری را از نظر نشتی بازرسی کنید و به‌طور مناسب تمیز کنید.

جمع‌آوری نشتی

- ایجاد یک طرح جمع‌آوری نشتی را در نظر بگیرید.
- کارکنان را به روش‌های درست برای تمیز کردن نشتی آموزش دهید.
- از مواد جاذب و روش‌های خشک مثل جارو زدن، دستمال کشیدن، جاروبرقی زدن یا جمع‌آوری با شن‌کش برای تمیز کردن نشتی‌های کوچک استفاده کنید. مواد را در محفظه پسماند مناسب دور بریزید.
- برای سایر اطلاعات درباره جمع‌آوری نشتی، به «بخش نشتی» در پشت این کتابچه مراجعه کنید.

برای کسب اطلاعات بیشتر به حکم حفاظت از آبریز کانتی San Diego بخش‌های 67.806(a)(b)(d);67.808(a)(5);(a)(7)(A)(E);(a)(8);(a)(9). مراجعه کنید.



فعالیت‌های شستشو و پاکسازی

شستشوی خودرو

چیدمان محل

- خودروها را در محل‌هایی شستشو کنید که دور از ورودی‌های زهکش سیلاب یا پهنه‌های آب قرار داشته باشند. اگر ممکن نیست، ورودی‌ها و پهنه‌های آب را محافظت کنید.
- تمام فعالیت‌های شستشوی خودرو را در یک محل دیواره‌دار مشخص شده یا جایی که آب شستشو جمع یا منحرف می‌شود انجام دهید. روش‌های جمع‌آوری و انحراف می‌توانند شامل این موارد باشند: چاه فاضلاب بن‌بست، مخزن نگهدارنده، تفکیک‌کننده روغن/آب، BMP کنترل تصفیه دیگر یا اتصال فاضلاب بهداشتی مجاز.
- در محلی که آب شستشو می‌تواند در چاه فاضلاب بن‌بست تبخیر شود، مرتباً مواد جامد را تمیز کنید و درآوردید تا از سرریز شدن آنها پیشگیری کنید.
- تمیزکاری را با استفاده از حلال‌ها در واحدهای محفظه‌دار در فضای سرپوشیده انجام دهید.
- حلال‌های استفاده‌شده را بازیابی کنید.

انبار در محل و امور نگهداری

- تمام آب شستشوی ناشی از فعالیت‌های تمیزکاری را مطابق با قوانین و مقررات محلی دوباره استفاده کنید یا دور بریزید.
- امور نگهداری BMPها نظیر محفظه‌های مواد، دیواره‌ها، مهارها و سایر موانع را بدرستی انجام دهید. در صورت لزوم BMPها را تعویض کنید یا ارتقا دهید.

محل کارواش اختصاصی پوشیده می‌شود و با دیواره محصور می‌شود به فضلاب بهداشتی زهکشی می‌شود

عکس: U.S. EPA



جمع‌آوری نشتی

- ایجاد یک طرح جمع‌آوری نشتی را در نظر بگیرید.
- کارکنان را به روش‌های درست برای تمیز کردن نشتی آموزش دهید.
- از مواد جاذب و روش‌های خشک مثل جارو زدن، دستمال کشیدن، جاروبرقی زدن یا جمع‌آوری با شن‌کش برای تمیز کردن نشتی‌های کوچک استفاده کنید. مواد را در محفظه پسماند مناسب دور بریزید.
- برای سایر اطلاعات درباره جمع‌آوری نشتی، به «بخش نشتی» در پشت این کتابچه مراجعه کنید.

برای کسب اطلاعات بیشتر به حکم حفاظت از آبریز کانتی San Diego بخش‌های 67.806(a)(b)(d); 67.808(a)(5); (a)(6); (a)(7)(A); (a)(8); (a)(9).

شستشوی تجهیزات

چیدمان محل

- تجهیزات را در محل‌هایی شستشو کنید که دور از ورودی‌های زهکش سیلاب یا پهنه‌های آب قرار داشته باشند. اگر ممکن نیست، ورودی‌ها و پهنه‌های آب را محافظت کنید.
- شستشوی تجهیزات را فقط در یک محل دیواره‌دار مشخص شده یا جایی که آب شستشو جمع یا منحرف می‌شود انجام دهید. روش‌های جمع‌آوری و انحراف می‌توانند شامل این موارد باشند: چاه فاضلاب بن‌بست، مخزن نگهدارنده، تفکیک‌کننده روغن/آب، BMP کنترل تصفیه دیگر یا اتصال فاضلاب بهداشتی مجاز.
- در محلی که آب شستشو می‌تواند در چاه فاضلاب تبخیر شود، مرتباً مواد جامد را تمیز کنید و درآورد تا از سرریز شدن آنها پیشگیری کنید.
- تمیزکاری را با استفاده از حلال‌ها در واحدهای محفظه‌دار در فضای سرپوشیده انجام دهید.
- حلال‌های استفاده‌شده را بازیابی کنید.



تجهیزات در یک محل شستشوی مشخص شده که آب شستشو در آن محصور می‌شود شسته می‌شوند.

عکس: منطقه شمال غربی Oregon DEO

یک محل شستشو مشخص می‌شود
و با دیواره محصور می‌شود.

عکس: کانتهی San Diego



انبار در محل و امور نگهداری

- تجهیزات را تمیز نگه دارید تا از تل‌انبار شدن روغن، گریس و زباله اجتناب شود.
- تمام آب شستشوی ناشی از فعالیت‌های تمیزکاری را مطابق با قوانین و مقررات محلی دوباره استفاده کنید یا دور بریزید.
- امور نگهداری BMPها نظیر محفظه‌های مواد، دیواره‌ها، مهارها و سایر موانع را بدرستی انجام دهید. در صورت لزوم BMPها را تعویض کنید یا ارتقا دهید.

جمع‌آوری نشتی

- ایجاد یک طرح جمع‌آوری نشتی را در نظر بگیرید.
- کارکنان را به روش‌های درست برای تمیز کردن نشتی آموزش دهید.
- از مواد جاذب و روش‌های خشک مثل جارو زدن، دستمال کشیدن، جاروبرقی زدن یا جمع‌آوری با شن‌کش برای تمیز کردن نشتی‌های کوچک استفاده کنید. مواد را در محفظه پسماند مناسب دور بریزید.
- برای سایر اطلاعات درباره جمع‌آوری نشتی، به «بخش نشتی» در پشت این کتابچه مراجعه کنید.

برای کسب اطلاعات بیشتر به حکم حفاظت از آبریز کانتهی San Diego بخش‌های 67.806(a)(b)(d); 67.808(a)(5); (a)(6); (a)(7)(A); (a)(8); (a)(9). مراجعه کنید.

کف‌ها، کفپوش‌ها و سطوح

چیدمان محل

- شستشوی کف‌ها، کفپوش‌ها و سطوح را فقط در یک محل دیواره‌دار مشخص شده یا جایی که آب شستشو جمع یا منحرف می‌شود انجام دهید. روش‌های جمع‌آوری و انحراف می‌توانند شامل این موارد باشند: چاه فاضلاب بن‌بست، مخزن نگهدارنده، تفکیک‌کننده روغن/آب، سینک تی‌شوی، BMP کنترل تصفیه دیگر یا اتصال فاضلاب بهداشتی مجاز باشد.

انبار در محل و امور نگهداری

- کف‌ها، کفپوش‌ها و سطوح را تمیز نگه دارید تا از تل‌انبار شدن روغن، گریس و زباله اجتناب شود.
- از روش‌های خشک مانند جارو زدن، دستمال کشیدن، جاروبرقی زدن یا جمع‌آوری با شن‌کش برای تمیز کردن کف‌ها، کفپوش‌ها و سطوح استفاده کنید.
- تمام آب شستشو از فعالیت‌های تمیزکاری را دوباره استفاده کنید یا به‌طور صحیح دور بریزید.



آب از زمین‌شوی و سطل در سینک تی‌شوی تخلیه می‌شود.

عکس: کانتهی San Diego

جمع‌آوری نشتی

- ایجاد یک طرح جمع‌آوری نشتی را در نظر بگیرید.
- کارکنان را به روش‌های درست برای تمیز کردن نشتی آموزش دهید.
- از مواد جاذب و روش‌های خشک مثل جارو زدن، دستمال کشیدن، جاروبرقی زدن یا جمع‌آوری با شن‌کش برای تمیز کردن نشتی‌های کوچک استفاده کنید. مواد را در محفظه پسماند مناسب دور بریزید.
- برای سایر اطلاعات درباره جمع‌آوری نشتی، به «بخش نشتی» در پشت این کتابچه مراجعه کنید.

برای کسب اطلاعات بیشتر به حکم حفاظت از آبریز کانتی San Diego بخش‌های 67.806(a)(b)(d);67.808(a)(5);(a)(7)(A);(a)(6).



تیمار کردن و شستن حیوان

چیدمان محل

- محل‌هایی برای تیمار و شستشوی حیوانات پیدا کنید که از ورودی‌های زهکش سیلاب یا پهنه‌های آب دور هستند. اگر ممکن نیست، ورودی‌ها و پهنه‌های آب را محافظت کنید.
- شستشوی حیوانات را فقط در محل‌های دیواره‌دار مشخص‌شده یا جایی که آب شستشو جمع یا منحرف می‌شود انجام دهید. روش‌های جمع‌آوری و انحراف می‌توانند شامل این موارد باشند: چاه فاضلاب بن‌بست، مخزن نگهدارنده، تفکیک‌کننده روغن/آب، BMP کنترل تصفیه دیگر یا اتصال فاضلاب بهداشتی مجاز.
- در محلی که آب شستشو می‌تواند در چاه فاضلاب تبخیر شود، مرتباً مواد جامد را تمیز کنید و درآوردید تا از سرریز شدن آنها پیشگیری کنید.
- آب شستشو باید به سیستم گندزدای تأییدشده یا سیستم فاضلاب بهداشتی هدایت شود.
- اگر محل محوطه‌سازی به سیستم زهکش سیلاب یا پهنه آب زهکشی نمی‌شود، آب شستشو یا آبکشی را می‌توان به آنجا هدایت کرد.



محل مشخص‌شده شستشوی حیوان دور از ورودی‌های زهکش سیلاب و پهنه‌های آب قرار دارند.

عکس: کانتهی San Diego

انبار در محل و امور نگهداری

- محل‌های تیمار و شستشوی حیوان را مرتباً جارو بزنید و تمیز کنید.
- فضولات حیوانات، غذای خورده‌نشده و سایر آلاینده‌های احتمالی سیلاب را مطابق با قوانین و مقررات محلی جمع‌آوری کنید و دور بریزید.

جمع‌آوری نشتی

- ایجاد یک طرح جمع‌آوری نشتی را در نظر بگیرید.
- کارکنان را به روش‌های درست برای تمیز کردن نشتی آموزش دهید.
- از مواد جاذب و روش‌های خشک مثل جارو زدن، دستمال کشیدن، جاروبرقی زدن یا جمع‌آوری با شن‌کش برای تمیز کردن نشتی‌های کوچک استفاده کنید. مواد را در محفظه پسماند مناسب دور بریزید.
- برای سایر اطلاعات درباره جمع‌آوری نشتی، به «بخش نشتی» در پشت این کتابچه مراجعه کنید.

برای کسب اطلاعات بیشتر به حکم حفاظت از آبریز کانته San Diego بخش‌های (a)(9); (a)(6); (A)(7)(a); (5)(a); 67.808(a)(b)(d); 67.806(a) مراجعه کنید.

محلها و فعالیتهای عمومی فضای باز

امور نگهداری ساختمان و زمین

فعالیت‌های محوطه‌سازی

چیدمان محل

- امور نگهداری BMP‌های مورد استفاده در حفاظت از ورودی‌های زهکش سیلاب / پهنه‌های آب یا تأمین‌کننده پوشش یا حصار را به‌طور صحیح انجام دهید. در صورت لزوم BMP‌ها را تعویض کنید یا ارتقا دهید.

از یک شیب به‌کمک مالچ (پوشال)، با تیرک زدن فیبر رول‌ها و یک میانگیر دارای پوشش گیاهی حفاظت می‌شود.

عکس: Michael Baker
International



انبار در محل و امور نگهداری

- از نشتی‌ها، ریختن و استفاده بیش از حد محصولات شیمیایی در طول فعالیت‌های نگهداری زمین پیشگیری کنید.
- از آبیاری بیش از حد محل‌های محوطه‌سازی پیشگیری کنید.
- پاشش‌های اضافی ناشی از استعمال آفت‌کش، علف‌کش و کود را محصور کنید. در مواقعی که باد می‌زود، از اسپری کردن خودداری کنید.
- حشره‌کش‌ها را در محدوده 100 فوتی از پهنه‌های آب استفاده نکنید.
- پوشش گیاهی را به‌طور صحیح نگهداری کنید.
- فضولات حیوانی را مرتباً جمع کنید.
- از سراسی‌ها و نواحی مستعد فرسایش حفاظت کنید (برای مثال از فیبر رول‌ها، حصارهای سیلت استفاده کنید).
- آشغال، نخاله، مواد آلی (برگ‌ها، علف چیده‌شده و غیره) و سایر مواد را مرتباً جمع کنید و تخلیه کنید.

جمع‌آوری نشتی

- محل‌های کار فعال باید روزانه با استفاده از روش‌های تمیزکاری خشک نظیر جارو زدن، دستمال کشیدن، جاروبرقی زدن یا جمع‌آوری با شن‌کش تمیز شود.
- از روش‌های تمیزکاری خیس مانند شستشو با شلنگ فقط زمانی باید استفاده شود که اقدامات احتیاطی برای پیشگیری از تخلیه آب شستشو یا مواد دیگر به سیستم سیلاب یا پهنه‌های آب انجام گرفته باشد.
- ایجاد یک طرح جمع‌آوری نشتی را در نظر بگیرید.
- کارکنان را به روش‌های درست برای تمیز کردن نشتی آموزش دهید.
- برای سایر اطلاعات درباره جمع‌آوری نشتی، به «بخش نشتی» در پشت این کتابچه مراجعه کنید.

برای کسب اطلاعات بیشتر به حکم حفاظت از آبریز کانتی San Diego بخش‌های 67.806(a)(b)(d); 67.808(a)(5); (a)(7)(A); (a)(9)(B). مراجعه کنید.

آفت کش‌ها، علف کش‌ها و کودها

چیدمان محل

- فعالیت‌های ترکیب کردن آفت‌کش را زیر پوشش یا در فضای سرپوشیده انجام دهید.
- فعالیت‌های ترکیب آفت‌کش یا سایر محصولات شیمیایی را در محل‌های دور از ورودی‌های زهکش سیلاب یا پهنه‌های آب انجام دهید. اگر ممکن نیست، ورودی‌ها و پهنه‌های آب را محافظت کنید.



آفت‌کش‌ها در یک محوطه بسته ایمن نگهداری می‌شوند.

عکس: کانتی San Diego

انبار در محل و امور نگهداری

- محفظه‌های محصول را در مواقع عدم استفاده در شرایط خوب، محکم بسته‌شده قرار دهید و به روشی نگهداری کنید که از تماس آنها با سیلاب حفاظت شود.
- از اقدامات مدیریت آفت یکپارچه (IPM) و سایر روش‌های کنترل آفت غیرشیمیایی (مثل دام‌ها، نوار چسبان، لامپ‌های سیم داغ یا رشته‌ای) استفاده کنید.
- آفت‌کش‌ها، کودها و سایر محصولات شیمیایی باید مطابق با دستورالعمل‌های برجسب، برگه(های) اطلاعات ایمنی مواد و قوانین و مقررات جاری فدرال، ایالتی و محلی استفاده شوند.

انبار در محل و امور نگهداری

- قبل از استفاده از کودها و آفت‌کش‌ها در بیرون، شرایط آب و هوایی و زمانبندی آبیاری را در نظر بگیرید.
- از کودها یا آفت‌کش‌ها در هوای بادی یا قبل از آبیاری و بارندگی استفاده نکنید.
- از روش‌های مناسب (برای مثال استفاده زمانبندی‌شده، ترکیب انتشار آهسته و کود مایع پایدار) برای کاهش کوددهی اضافی استفاده کنید.
- موقع لایه‌کشی سطوح، به جای استعمال مقداری زیاد به صورت یکجا، چند لایه با مقدار کم بزنید. با این کار، مواد اضافه نفوذ می‌کنند و از جاری شدن رواناب از مواد اضافی به خارج از محل اجتناب می‌شود.
- از روش‌های آبیاری با حجم کم (مثل آبیاری قطره‌ای، زیرزمینی، پالسی) برای به حداقل رساندن آبیاری اضافی استفاده کنید.
- امور نگهداری تمام BMP های مورد را به‌طور صحیح انجام دهید. در صورت لزوم BMP ها را تعویض کنید یا ارتقا دهید.

جمع‌آوری نشتی

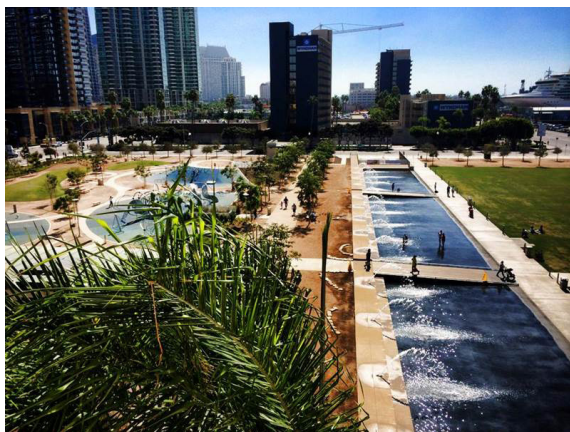
- محل‌های کار فعال باید روزانه با استفاده از روش‌های تمیزکاری خشک نظیر جارو زدن، دستمال کشیدن، جاروبرقی زدن یا جمع‌آوری با شن‌کش تمیز شوند.
- از روش‌های تمیزکاری خیس مانند شستشو با شلنگ فقط زمانی باید استفاده شود که اقدامات احتیاطی برای پیشگیری از تخلیه آب شستشو یا مواد دیگر به سیستم سیلاب یا پهنه‌های آب انجام گرفته باشد.
- ایجاد یک طرح جمع‌آوری نشتی را در نظر بگیرید.
- کارکنان را به روش‌های درست برای تمیز کردن نشتی آموزش دهید.
- برای سایر اطلاعات درباره جمع‌آوری نشتی، به «بخش نشتی» در پشت این کتابچه مراجعه کنید.

برای کسب اطلاعات بیشتر به حکم حفاظت از آبریز کانتی San Diego بخش‌های 67.806(a)(b)(d); 67.808(a)(5); (a)(7)(A)(E); (a)(9).

امور نگهداری استخر، چشمه آب معدنی و فواره

چیدمان محل

- مواد شیمیایی استخر، چشمه آب معدنی و فواره را در فضای سرپوشیده یا زیر پوشش نگهداری کنید.
- تمام محل‌های مخصوص حمل، نگهداری و دورریزی را دور از زهکش‌های سیلاب یا پهنه‌های آب مستقر کنید. اگر ممکن نیست، ورودی‌ها و پهنه‌های آب را محافظت کنید.



یک فواره تعاملی تمیز و نگهداری می‌شود.

عکس: کانتی San Diego

انبار در محل و امور نگهداری

- محفظه‌های مایعات را آبکشی نکنید و مایعات را در زهکش‌های سیلاب یا پهنه‌های آب تخلیه نکنید. محفظه‌ها را فقط در محل‌های شستشوی محصور با دیواره یا سینک‌های دارای اتصالات مجاز به فاضلاب بهداشتی شستشو و آبکشی کنید.
- آب استخر، چشمه آب معدنی و فواره را فقط زمانی می‌توان به محل محوطه‌سازی هدایت کرد که به سیستم سیلاب یا پهنه آب زهکشی نشود.

انبار در محل و امور نگهداری

- هرگز فاضلاب شستشو را به سیستم زهکش یا پهنه‌های آب تخلیه نکنید. فاضلاب شستشو را می‌توان به فاضلاب بهداشتی یا یک مخزن نگهداری تخلیه کرد.
- فاضلاب شستشو را فقط در صورتی می‌توان به محل محوطه‌سازی تخلیه کرد که آن مکان به سیستم سیلاب یا پهنه آب زهکشی نشود.
- امور نگهداری تمام BMP‌های مورد را به‌طور صحیح انجام دهید. در صورت لزوم BMP‌ها را تعویض کنید یا ارتقا دهید.

جمع‌آوری نشتی

- ایجاد یک طرح جمع‌آوری نشتی را در نظر بگیرید.
- کارکنان را به روش‌های درست برای تمیز کردن نشتی آموزش دهید.
- از مواد جاذب و روش‌های خشک مثل جارو زدن، دستمال کشیدن، جاروبرقی زدن یا جمع‌آوری با شن‌کش برای تمیز کردن نشتی‌های کوچک استفاده کنید. مواد را در محفظه پسماند مناسب دور بریزید.
- برای سایر اطلاعات درباره جمع‌آوری نشتی، به «بخش نشتی» در پشت این کتابچه مراجعه کنید.

برای کسب اطلاعات بیشتر به حکم حفاظت از آبریز کانتی San Diego بخش‌های 67.806(a)(b)(d); 67.808(a)(5); (a)(6); (a)(7)(A); (a)(8); (a)(9). مراجعه کنید

محل‌های هموار



یک صافی آبی‌رنگ برای جمع‌آوری کثیفی و نخاله در زهکش سیلاب گذاشته می‌شود.

عکس: کانن سان دیگو San Diego

بار در محل و امور نگهداری

- از زهکش‌های سیلاب در محل‌های هموار و نزدیکی پیاده‌ورها، پارکینگ‌های سرپوشیده جاده‌ها و مسیرهای ورودی پارکینگ حفاظت کنید (برای مثال از کیسه‌های شنی، صافی‌های فیلتر، دیواره‌های جاذب و کف‌پوش‌های لاستیکی استفاده کنید).
- امور نگهداری تمام BMP‌های مورد را به‌طور صحیح انجام دهید. در صورت لزوم BMP‌ها را تعویض کنید یا ارتقا دهید.
- زهکش‌های سیلاب را مرتباً بازرسی کنید و نخاله‌ها، دیواره‌های جاذب اشتباع‌شده، کیسه‌های شنی آسیب‌دیده یا صافی‌ها را برحسب لزوم بردارید.
- محل‌های هموار را با برداشتن تجمع نخاله‌ها، زباله، رسوب و غیره تمیز نگه دارید.
- با تعمیر ترک‌خوردگی‌ها، سوراخ‌ها و غیره امور نگهداری ناحیه‌های هموارشده را انجام دهید.
- تابه‌های قطره‌گیر را زیر خودروهای نشت‌کننده قرار دهید.

هنگام تمیزکاری پیاده‌رو، ورودی
زهکش سیلاب حفاظت شده
است.

عکس: دانشگاه
San Diego, California



جمع‌آوری نشتی

- ایجاد یک طرح جمع‌آوری نشتی را در نظر بگیرید.
- کارکنان را به روش‌های درست برای تمیز کردن نشتی آموزش دهید.
- از مواد جاذب و روش‌های خشک مثل جارو زدن، دستمال کشیدن، جاروبرقی زدن یا جمع‌آوری با شن‌کش برای تمیز کردن نشتی‌های کوچک استفاده کنید. مواد را در محفظه پسماند مناسب دور بریزید.
- برای سایر اطلاعات درباره جمع‌آوری نشتی، به «بخش نشتی» در پشت این کتابچه مراجعه کنید.

برای کسب اطلاعات بیشتر به حکم حفاظت از آبریز کانتی San Diego بخش‌های
(9)(a); (7)(A); (5)(a); (d)(b)(a) 67.806 مراجعه کنید.

محل‌های عمومی و استراحت

چیدمان محل

- مکان‌های عمومی و استراحت را زیر پوشش یا فضای سرپوشیده قرار دهید.



محل استراحت زیر پوشش است و به‌طور روتین تمیز و نگهداری می‌شود.

عکس: کانتی San Diego

انبار در محل و امور نگهداری

- مکان‌های عمومی و استراحت را نگهداری و تمییز کنید.
- محفظه‌های بازیافتی را دور از زهکش‌های سیلاب و پهنه‌های آب نگهداری کنید.
- محفظه‌های کافی برای پسماند خشک و بازیافتی در مکان‌هایی با دسترسی راحت قرار دهید.
- تمام محفظه‌های پسماند و بازیافت را به‌طور مناسب برچسب بزنید.
- تمام محفظه‌های پسماند و بازیافت را وقتی استفاده نمی‌شوند بپوشانید.
- محفظه‌های پسماند و مواد بازیافتی را مرتباً خالی و جمع‌آوری کنید تا از سرریز شدن جلوگیری شود.

انبار در محل و امور نگهداری

- محفظه‌های پسماند و بازیافت را که تمامیت ساختاری آنها لطمه دیده است تعمیر یا تعویض کنید. نخاله‌ها یا نشته‌های حاصل از آن را تمیز کنید.
- امور نگهداری BMPها نظیر دیواره‌ها، مهارها و سایر موانع را بدرستی انجام دهید. در صورت لزوم BMPها را تعویض کنید یا ارتقا دهید.

جمع‌آوری نشته

- ایجاد یک طرح جمع‌آوری نشته را در نظر بگیرید.
- کارکنان را به روش‌های درست برای تمیز کردن نشته آموزش دهید.
- از مواد جاذب و روش‌های خشک مثل جارو زدن، دستمال کشیدن، جاروبرقی زدن یا جمع‌آوری با شن‌کش برای تمیز کردن نشته‌های کوچک استفاده کنید. مواد را در محفظه پسماند مناسب دور بریزید.
- برای سایر اطلاعات درباره جمع‌آوری نشته، به «بخش نشته» در پشت این کتابچه مراجعه کنید.

برای کسب اطلاعات بیشتر به حکم حفاظت از آبریز کانتی San Diego بخش‌های 67.806(a)(b)(d); 67.808(a)(5); (a)(7)(A)(C)(E); (a)(9). مراجعه کنید.

شستشوی تحت فشار

چیدمان محل

- شستشوی تحت فشار را در محل پوشش‌دار انجام دهید.
- شستشوی تحت فشار نباید در هنگام آب و هوای بارانی یا با وزش باد انجام شود.
- تمام فعالیت‌های شستشوی تحت فشار را دور از ورودی‌های زهکش سیلاب یا پهنه‌های آب انجام دهید. اگر ممکن نیست، بطور کامل از ورودی‌ها یا پهنه‌های آب حفاظت کنید.
- تمام فعالیت‌های شستشوی تحت فشار را فقط در محل‌های دیواره‌دار مشخص شده یا در جایی که آب شستشو جمع یا منحرف می‌شود انجام دهید. روش‌های جمع‌آوری و انحراف می‌توانند شامل این موارد باشند: چاه فاضلاب بن‌بست، مخزن نگهدارنده، تفکیک‌کننده روغن/آب، BMP کنترل تصفیه دیگر یا اتصال فاضلاب بهداشتی مجاز.
- در محلی که آب شستشو می‌تواند در چاه فاضلاب تبخیر شود، مرتباً مواد جامد را تمیز کنید و درآوردید تا از سرریز شدن آنها پیشگیری کنید.



آب شستشو با یک جاروبرقی مکنده آب و کیسه‌های جاذب جمع‌آوری می‌شود.

عکس: کانته San Diego

انبار در محل و امور نگهداری

- تمام تجهیزات تمیزکاری را در محصورسازی ثانویه قرار دهید.
- امور نگهداری تمام BMPهای مورد را به طور صحیح انجام دهید. در صورت لزوم BMPها را تعویض کنید یا ارتقا دهید.

جمع‌آوری نشتی

- ایجاد یک طرح جمع‌آوری نشتی را در نظر بگیرید.
- کارکنان را به روش‌های درست برای تمیز کردن نشتی آموزش دهید.
- از مواد جاذب و روش‌های خشک مثل جارو زدن، دستمال کشیدن، جاروبرقی زدن یا جمع‌آوری با شن‌کش برای تمیز کردن نشتی‌های کوچک استفاده کنید. مواد را در محفظه پسماند مناسب دور بریزید.
- برای سایر اطلاعات درباره جمع‌آوری نشتی، به «بخش نشتی» در پشت این کتابچه مراجعه کنید.

برای کسب اطلاعات بیشتر به حکم حفاظت از آبریز کانتی San Diego بخش‌های 67.806(a)(b)(d);67.808(a)(5);(a)(7)(A)(E);(a)(9).



تست و امور نگهداری سیستم اطفاء حریق

چیدمان محل

- آب تست و امور نگهداری سیستم اطفاء حریق باید به سیستم گندزدای تأیید شده یا سیستم فاضلاب بهداشتی هدایت شود.
- اگر محل محوطه‌سازی به سیستم زهکش سیلاب یا پهنه آب زهکشی نمی‌شود، آب تست را می‌توان به آنجا هدایت کرد.



یک BMP فیلتر سیستم اطفاء حریق
زنگ‌زدگی و سایر آلاینده‌های ناشی از
عملیات تست را تصفیه می‌کند.

عکس: کانتهی San Diego

انبار در محل و امور نگهداری

- تمام تجهیزات تمیزکاری را در محصورسازی ثانویه قرار دهید.
- امور نگهداری BMPها نظیر دیواره‌ها، مهارها و سایر موانع را بدرستی انجام دهید. در صورت لزوم BMPها را تعویض کنید یا ارتقا دهید.

جمع‌آوری نشتی

- ایجاد یک طرح جمع‌آوری نشتی را در نظر بگیرید.
- کارکنان را به روش‌های درست برای تمیز کردن نشتی آموزش دهید.
- از مواد جاذب و روش‌های خشک مثل جارو زدن، دستمال کشیدن، جاروبرقی زدن یا جمع‌آوری با شن‌کش برای تمیز کردن نشتی‌های کوچک استفاده کنید. مواد را در محفظه پسماند مناسب دور بریزید.
- برای سایر اطلاعات درباره جمع‌آوری نشتی، به «بخش نشتی» در پشت این کتابچه مراجعه کنید.

برای کسب اطلاعات بیشتر به حکم حفاظت از آبریز کانتی San Diego بخش‌های 67.806(a)(b)(d); 67.808(a)(5); (a)(7)(A); (a)(9).

سطوح قابل فرسایش و محل‌های ساخت و ساز

چیدمان محل

- در هنگام آب و هوای بارانی یا وزش باد از انجام فعالیت‌های ساخت و ساز روی سطوح قابل فرسایش اجتناب کنید تا احتمال انتشار هوایی و فرسایش رسوب کاهش یابد.
- رواناب از سطوح و ناحیه‌های قابل فرسایش در دست ساخت و ساز را به سراشیبی یا به دور از زهکش‌های سیلاب یا پهنه‌های آب هدایت کنید. اگر ممکن نیست، ورودی‌ها و پهنه‌های آب را محافظت کنید.



یک پشته از کثیفی با برزنت پوشش داده می‌شود و با فیبر رول‌ها و حصار سیلت حفاظت می‌شود.

عکس: Michael Baker
International

انبار در محل و امور نگهداری

- تمام نخاله‌ها و رسوب ناشی از سطوح قابل فرسایش و نواحی در دست ساخت و ساز را محصور کنید.
- تمام ذخائر را در مواقع عدم استفاده بپوشانید و محصور کنید.
- با کاهش سرعت خودرو در محل‌های ناهموار و با آب دادن آرام جاده‌ها، مسیرها و محل‌های ساخت و ساز، گرد و غبار و ذرات را کاهش دهید.

انبار در محل و امور نگهداری

- از مالچ چوب (پوشال)، کفپوش‌ها و پوشش‌های کنترل فرسایش، حصارهای سیلت، فیبر رول‌ها، کیسه‌های شنی و سنگ‌ریزه برای پیشگیری از فرسایش و انتقال رسوب استفاده کنید.
- پوشش گیاهی موجود را از فعالیت‌های ساخت و ساز محافظت کنید.
- محل‌های بایر را به منظور کاهش سطوح قابل فرسایش، دوباره به پوشش گیاهی مجهز کنید.
- امور نگهداری تمام BMP‌های مورد را به‌طور صحیح انجام دهید. در صورت لزوم BMP‌ها را تعویض کنید یا ارتقا دهید.

جمع‌آوری نشتی

- ایجاد یک طرح جمع‌آوری نشتی را در نظر بگیرید.
- کارکنان را به روش‌های درست برای تمیز کردن نشتی آموزش دهید.
- از مواد جاذب و روش‌های خشک مثل جارو زدن، دستمال کشیدن، جاروبرقی زدن یا جمع‌آوری با شن‌کش برای تمیز کردن نشتی‌های کوچک استفاده کنید. مواد را در محفظه پسماند مناسب دور بریزید.
- برای سایر اطلاعات درباره جمع‌آوری نشتی، به «بخش نشتی» در پشت این کتابچه مراجعه کنید.

برای کسب اطلاعات بیشتر به حکم حفاظت از آبریز کانتی San Diego بخش‌های 67.806(a)(b)(d); 67.808(a)(5); (a)(7)(A); (a)(9)(A)(B). مراجعه کنید.

پشت بام‌ها

از جاروبرقی مکنده آب و کیسه‌های جاذب برای جمع‌آوری آب شستشو از پشت بام استفاده می‌شود.

عکس: کانته San Diego



در محل و امور نگهداری

- ناودانی‌های پشت بام و آب شستشوی پشت بام‌ها را به سمت محل‌های نفوذپذیر مثل محوطه‌ها هدایت کنید.
- از نگهداری آلاینده‌های بالقوه روی پشت بام‌ها اجتناب کنید.
- پشت بام‌ها و ناودانی‌ها را همواره تمیز نگه دارید و امور نگهداری آنها را انجام دهید.
- نخاله‌های ایجادشده از تمیزکاری و تعمیرات را محصور کنید و به‌طور صحیح دور بریزید.
- کثیفی، نخاله و پسماند پشت بام‌ها و ناودانی‌ها را مرتباً جمع کنید.

جمع‌آوری نشتی

- ایجاد یک طرح جمع‌آوری نشتی را در نظر بگیرید.
- کارکنان را به روش‌های درست برای تمیز کردن نشتی آموزش دهید.
- از مواد جاذب و روش‌های خشک مثل جارو زدن، دستمال کشیدن، جاروبرقی زدن یا جمع‌آوری با شن‌کش برای تمیز کردن نشتی‌های کوچک استفاده کنید. مواد را در محفظه پسماند مناسب دور بریزید.
- برای سایر اطلاعات درباره جمع‌آوری نشتی، به «بخش نشتی» در پشت این کتابچه مراجعه کنید.

برای کسب اطلاعات بیشتر به حکم حفاظت از آبریز کانتی San Diego بخش‌های 67.806(a)(b)(d); 67.808(a)(5); (a)(7)(A); (a)(9)(D) مراجعه کنید.



سیستم‌های زهکش سیلاب



از چاپ شابلون برای تشخیص زهکش سیلاب استفاده می‌شود.

عکس: کانتی سان دیگو San Diego

انبار در محل و امور نگهداری

- زباله، نخاله، و نخاله همراه با پوشش گیاهی را مرتباً از کانل‌ها و ورودی‌های زهکش سیلاب جمع کنید.
- امور نگهداری تمام BMP‌های مورد را به‌طور صحیح انجام دهید. در صورت لزوم BMP‌ها را تعویض کنید یا ارتقا دهید.
- از تخلیه‌ها در هنگام تمیزکاری و امور نگهداری BMP پیشگیری کنید.
- از تخلیه‌ها و اتصالات غیرقانونی در سیستم زهکش سیلاب و پهنه‌های آب پیشگیری کنید. اتصالات غیرقانونی باید در اسرع وقت برداشته شود.
- ورودی‌های زهکش سیلاب را با شابلون علامت بزئید و علامت‌هایی به دیوار بزئید تا از تخلیه‌های غیرقانونی پیشگیری کنید. روی کلیه تابلوها، نام پهنه آب دریافتی مربوطه را عنوان کنید.
- پسماند ناشی از فعالیت‌های تمیزکاری را به‌طور صحیح انبار کنید و دور بریزید.
- زهکش‌های سیلاب را از نظر نخاله یا نشانه‌های تخلیه یا اتصالات غیرقانونی مرتباً بازرسی کنید.

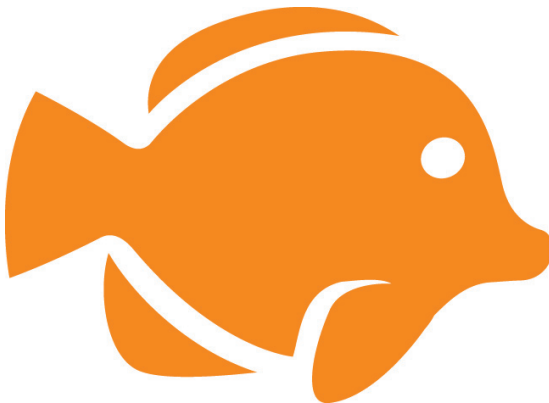
انبار در محل و امور نگهداری

- امور نگهداری تمام BMPهای مورد را به‌طور صحیح انجام دهید. در صورت لزوم BMPها را تعویض کنید یا ارتقا دهید.
- صافی‌های زهکش را قبل از فصل بارندگی و پس از وقوع باران از نظر جمع شدن رسوب بازرسی کنید. آسیب‌های ساختاری را تعمیر کنید.

جمع‌آوری نشتی

- از مواد جاذب و روش‌های خشک مثل جارو زدن، دستمال کشیدن، جاروبرقی زدن یا جمع‌آوری با شن‌کش برای تمیز کردن نشتی‌های کوچک استفاده کنید. مواد را در محفظه پسماند مناسب دور بریزید.
- برای سایر اطلاعات درباره جمع‌آوری نشتی، به «بخش نشتی» در پشت این کتابچه مراجعه کنید.

برای کسب اطلاعات بیشتر به حکم حفاظت از آبریز کانتی San Diego بخش‌های 67.806(a)(b)(d); 67.808(a)(5); (a)(7)(A)(C)(E); (a)(9).



فعالیت‌های مسکونی کلی

قایق‌ها و وسایل نقلیه

تعمیر و امور نگهداری وسایل نقلیه موتوری و قایق‌های موتوری

- امور نگهداری وسایل نقلیه و قایق‌ها را دور از ورودی‌های زهکش سیلاب یا پهنه‌های آب انجام دهید. اگر ممکن نیست، ورودی‌ها و پهنه‌های آب را محافظت کنید.
- تمام امور نگهداری و تعمیر خودروها یا قایق را به‌ویژه در هنگام بارندگی در فضای سرپوشیده انجام دهید. اگر این کارها را در بیرون انجام می‌دهید، در مکان سرپوشیده و در محل کاملاً محصور باشد تا از ورود و خروج رواناب پیشگیری شود.
- تابه‌های قطره‌گیر را در طول تعمیر و نگهداری زیر وسایل نقلیه یا تجهیزات قرار دهید.
- تابه‌های قطره‌گیر یا محفظه‌های باز حاوی مایعات را به حال خود رها نکنید. مایعات را برای بازیابی یا دورریزی مناسب مرتباً انتقال دهید.
- مطمئن شوید که رواناب ناشی از شستشوی تحت فشار یا چربی‌زدای موتورها و سایر قطعات محصور شود و مطابق با قوانین و مقررات جاری دور ریخته شود.
- مواد مربوط به خودرو یا قایق و پسماندهای مربوطه را در فضای سرپوشیده، زیر پوشش یا در حصار ایمن و ضدآب نگهداری کنید.
- امور نگهداری مواد و تجهیزات ضروری برای جمع‌آوری نشتی مایعات خودرو و گنداب قایق باید انجام شود و به‌راحتی در دسترس باشد.
- از مواد جاذب و روش‌های خشک برای تمیزکاری نشتی‌ها استفاده کنید. مواد استفاده‌شده را فوراً به‌طور صحیح دور بریزید.

برای کسب اطلاعات بیشتر به حکم حفاظت از آبریز کانتی San Diego بخش‌های (a)67.807 مراجعه کنید.

شتشوی وسایل نقلیه موتوری

- خودروها را فقط در محل دیواره‌دار مشخص شده یا به شیوه‌ای شستشو کنید که آب شستشو جمع شود یا به چمن‌ها، محل‌های سنگ‌ریزه یا فاضلاب بهداشتی منحرف شود.
- تمام حلال‌های تمیزکننده یا چربی‌زداهای موتور را در واحدهای محفظه‌دار در فضای سرپوشیده نگهداری کنید. حلال‌های استفاده‌شده را بازیابی کنید.
- از مواد جاذب و روش‌های خشک برای تمیزکاری نشی‌ها استفاده کنید. مواد استفاده‌شده را فوراً به‌طور صحیح دور بریزید.

برای کسب اطلاعات بیشتر به حکم حفاظت از آبریز کانتی San Diego بخش‌های 67.807(b) مراجعه کنید.

پارکینگ وسایل نقلیه موتوری

- خودروها را از ورودی‌های زهکش سیلاب و پهنه‌های آب دور نگه دارید. اگر این کار ممکن نباشد، از ورودی‌ها یا پهنه‌های آب محل‌های پارک خودرو در نزدیک یا پایین سرایشی حفاظت کنید.
 - محل‌های نگهداری خودرو، تجهیزات و قطعات بیرون را در جای مرتفع قرار دهید و آنها را بپوشانید (برای مثال از پوشش‌های سقفی یا برزنت استفاده کنید).
 - از تابه‌های قطره‌گیر یا سایر روش‌های محصورسازی نشی برای پیشگیری از تخلیه مایعات به زهکش‌های سیلاب و پهنه‌های آب استفاده کنید.
 - از مواد جاذب و روش‌های خشک برای تمیزکاری نشی‌های روغن و گریس استفاده کنید. مواد استفاده‌شده را فوراً به‌طور صحیح دور بریزید.
- *لطفاً قبل از ساخت پوشش بالاسری، از مقررات منطقه‌بندی و ادارات ساختمان‌سازی کمک بگیرید.

برای کسب اطلاعات بیشتر به حکم حفاظت از آبریز کانتی San Diego بخش‌های 67.807(c) مراجعه کنید.

فعالیت‌های فضای باز

مدیریت آفت‌کش‌ها، علف‌کش‌ها و کودها



مالک از دستگاه پخش‌کننده آفت‌کش دانه‌ای استفاده می‌کند.

عکس: Michael Baker
International

- از نشتی‌ها، ریختن و استفاده بیش از حد محصولات شیمیایی در طول فعالیت‌های محوطه‌سازی و نگهداری زمین پیشگیری کنید.
- قبل از استفاده از کودها و آفت‌کش‌ها در بیرون، شرایط آب و هوایی و زمانبندی آبیاری را در نظر بگیرید.
- از کودها یا آفت‌کش‌ها در هوای بادی یا قبل از آبیاری و بارندگی استفاده نکنید.
- محفظه‌های محصول را در مواقع عدم استفاده در شرایط خوب، محکم بسته‌شده قرار دهید و به روشی نگهداری کنید که از تماس آنها با سیلاب حفاظت شود.

- مصرف و دفع آفت‌کش‌ها، کودها و سایر محصولات شیمیایی را مطابق با دستورالعمل‌های برچسب، برگه‌های اطلاعاتی ایمنی (SDS، سابقاً MSDS) و قوانین و مقررات فدرال، ایالتی و محلی انجام دهید.
- امور نگهداری مواد و تجهیزات جمع‌آوری نشتی را انجام دهید و آنها را به‌خوبی در دسترس قرار دهید.
- نشتی‌ها را با مواد جاذب و روش‌های خشک (مثل جارو زدن) تمیز کنید. مواد استفاده‌شده را به‌طور صحیح دور بریزید.

برای کسب اطلاعات بیشتر به حکم حفاظت از آبریز کانتی San Diego بخش‌های 67.807(d) مراجعه کنید.



خدمات مراقبتی در خانه و امور نگهداری

مالک خانه از یک برزنت در زیر برگ‌ها استفاده می‌کند تا جابجایی پسماندهای آلی آسانتر شود.

عکس: Michael Baker
International



- از کیسه‌ها، برزنت یا پارچه‌های قطره‌گیر در زیر ذخائر موقت استفاده کنید تا جابجایی پسماند آلی و پسماند خشک از مکان‌های ایجاد آن آسانتر شود.
- پسماند آلی و خشک را در فضای سرپوشیده و زیر پوشش نگهداری کنید.
- از پوشش‌ها (سطل‌های زباله، سطل تخلیه زباله، سطل‌های فلزی و غیره) روی تمام محفظه‌های پسماند آلی و خشک استفاده کنید و وقتی استفاده نمی‌شوند درب آنها را بسته نگه دارید.
- تجهیزات نقاشی را در محل دیواره‌کشی شده یا سینک مجهز به اتصالات مجاز سیستم فاضلاب بهداشتی تمیز کنید.
- مواد خطرناک خانگی را در محفظه‌های سربسته و برچسب‌دار نگهداری کنید. آنها را در فضای سرپوشیده یا زیر پوشش نگهداری کنید.
- از مواد جاذب و روش‌های خشک برای تمیزکاری نشیمن‌های پسماند خطرناک و خشک استفاده کنید. مواد استفاده‌شده را فوراً به‌طور صحیح دور بریزید.

برای کسب اطلاعات بیشتر به حکم حفاظت از آبریز کانتی San Diego بخش‌های (e).67.807 مراجعه کنید.

مدیریت کود و فضولات حیوانات خانگی

- تمام محل‌های مخصوص حمل، نگهداری و دورریزی فضولات یا کود حیوانات خانگی را دور از زهکش‌های سیلاب یا پهنه‌های آب قرار دهید. اگر ممکن نیست، ورودی‌ها و پهنه‌های آب را محافظت کنید.
- فضولات یا کود حیوانات خانگی را با بیوشانید.
- محل‌های نگهداری کود یا فضولات حیوانات خانگی باید توسط میانگیری‌های با پوشش گیاهی یا مرتع عمل‌کننده به عنوان فیلتر طبیعی از آبراه‌ها تفکیک گردد.
- کود و فضولات حیوانات خانگی را در مکانی محکم، مقاوم در برابر حشرات و در واحدهای بدون نشتی که ته نفوذناپذیر دارند (مثل سطل زباله‌های پلاستیکی درب‌دار، آلونک‌های نگهداری چوبی یا بتنی با حفاظ مگس، چاله‌ها یا خندق‌های هم‌راستا با لایه نفوذناپذیر یا کمپوست‌کننده‌ها) نگهداری کنید تا از عبور رواناب پیشگیری شود.
- فضولات حیوانات کوچک (مثل سگ و گربه) را حداقل به‌طور هفتگی تمیز کنید و آنها را در یک سطل زباله پوشش‌دار بریزید یا در توالت تخلیه کنید.
- فضولات دام‌ها، اسب‌ها یا سایر حیوانات بزرگ را حداقل 2 بار در هفته تمیز کنید. پسماند را کمپوست کنید یا در یک سطل زباله پوشش‌دار دور بریزید.
- با حصول اطمینان از جمع‌آوری پسماند و مواد کمپوست، جلوی سرریز شدن محفظه‌ها و محل‌های نگهداری کود یا فضولات حیوانات خانگی را بگیرید.
- از روش‌های خشک مثل تمیزکاری با بیل یا جارو زدن برای تمیز کردن خرده‌های ریخته‌شده کود یا فضولات حیوانات خانگی استفاده کنید.

مالک سگ که فضله سگ را با یک کیسه پلاستیکی جمع می‌کند و به‌طور صحیح دور خواهد ریخت.

عکس: Michael Baker
International



برای کسب اطلاعات بیشتر به حکم حفاظت از آبریز کانتی San Diego بخش‌های 67.807(f) مراجعه کنید.

فعالیت‌های مرتبط با آب

سیستم‌های فاضلاب خصوصی و در محل سیستم‌های فاضلاب

- سیستم‌های جانبی فاضلاب خصوصی را تمیز کنید، امور نگهداری آن را انجام دهید و تعمیر کنید تا از ریخته‌شدن و نشستی آنها پیشگیری کنید.
 - سیستم فاضلاب در محل را طبق یک برنامه منظم امور نگهداری، با پمپ خارج کنید.
 - از مواد جاذب و روش‌های خشک برای تمیز کردن و محصور کردن نشستی‌های ناشی از سیستم‌های جانبی فاضلاب شخصی و سیستم‌های فاضلاب محل استفاده کنید.
 - مواد استفاده شده از تمیزکاری نشستی را به‌طور صحیح و فوری تخلیه کنید.
- برای کسب اطلاعات بیشتر به حکم حفاظت از آبریز کانتی San Diego بخش‌های 67.807(g) مراجعه کنید.



رواناب آبیاری



یک سری آبیاش که فقط روی محل محوطه سازی شده آبیاشی می کند

- آبپاشها را تنظیم کنید تا آب را به داخل خیابانها و پیاده روها نپاشند.
- آبپاشهای نشت کننده یا خراب را تعمیر کنید.
- در چرخه های کوتاه (3 تا 5 دقیقه) آبیاری کنید تا آب بتواند در خاک جذب شود.
- محوطه های تشنه را با گیاهان مقاوم در برابر خشکی یا گیاهان بومی جایگزین کنید.
- مالچ (پوشال) را برای نواحی بایر خاکی بیافزایید تا به جذب آب کمک شود و از رواناب جلوگیری شود.
- به طور دستی به گیاهان آب دهید تا اطمینان یابید که هر یک مقدار آب مناسب را دریافت کنند.
- گیاهان با نیازهای آب دهی مشابه را گروه بندی کنید و منطقه های آبیاری را بر اساس آن تطبیق دهید تا از آبدهی بیش از حد پیشگیری شود.
- برنامه های آبدهی را برای فصل باران (اکتبر تا آوریل) تعدیل کنید.
- آبدهی را در صبحها یا غروبها انجام دهید تا مقدار آب لازم برای اشباع خاک کاهش پیدا کند.

برای کسب اطلاعات بیشتر به حکم حفاظت از آبریز کانتی San Diego بخش 67. 807(d) مراجعه کنید.

مدیریت استخر، چشمه آب معدنی و فواره

- مواد شیمیایی استخر، چشمه آب معدنی و فواره را در فضای سرپوشیده یا زیر پوشش نگهداری کنید.
- محفظه‌های مایعات را فقط در محل‌های دیواره‌دار یا در سینک‌های دارای اتصالات مجاز به فاضلاب بهداشتی شستشو و آبکشی کنید.
- استخر، آب شستشو و آب آبکشی را در فاضلاب بهداشتی تخلیه کنید. با سازمان فاضلاب خود برای اطلاع از محدودیت‌ها و ممنوعیت‌ها تماس بگیرید.
- در موارد زیر می‌توان آب استخر، چشمه آب معدنی یا آب فواره را به سیستم زهکش سیلاب هدایت کرد:
 - در صورتی که آب به 1 بخش در میلیون (ppm) کلر یا برم کاهش یابد.
 - اگر آب حاوی آلاینده‌های دیگر مثل ضدجلبک، محلول رنگ‌بر یا سطوح بالایی از شوری نباشد.
 - اگر آب سبب فرسایش خاک نشود.
- آب استخر، چشمه آب معدنی و فواره را فقط زمانی می‌توان به محل محوطه‌سازی شده هدایت کرد که به سیستم سیلاب یا پهنه آب زهکشی نشود.



آب چشمه آب معدنی به محل محوطه‌سازی شده زهکشی می‌شود.

عکس: Michael Baker International

- هرگز فاضلاب شستشو را در زهکش‌های سیلاب و پهنه‌های آب تخلیه نکنید. فاضلاب شستشو را می‌توان در فاضلاب بهداشتی یا در مخزن نگهداری تخلیه کرد.
- اگر محل محوطه‌سازی شده در دسترس کودکان و حیوانات خانگی نیست و به سیستم زهکش سیلاب یا پهنه آب زهکشی نمی‌شود، فاضلاب شستشو را می‌توان در آنجا تخلیه کرد.
- استخر، چشمه آب معدنی و فواره را مرتباً تمیز کنید و مواد شیمیایی را در سطوح مناسب نگهداری کنید تا از رشد جلبک جلوگیری شود.
- امور نگهداری مواد و تجهیزات لازم برای جمع‌آوری نشتی باید انجام گیرد و به راحتی در دسترس باشد. افراد دخیل در جمع‌آوری نشتی باید به طور صحیح آموزش ببینند.
- از مواد جاذب و روش‌های خشک برای تمیزکاری نشتی‌ها استفاده کنید. مواد استفاده شده را فوراً به طور صحیح دور بریزید.



مالکی که از مواد جاذب
برای تمیزکاری صحیح نشتی
استفاده می‌کند.

عکس: Michael Baker
International

برای کسب اطلاعات بیشتر به حکم حفاظت از آبریز کانتی San Diego
بخش‌های (K)(J)(I)(6)(a) 67.808 مراجعه کنید.



منابع ویدئویی

کسب و کار خود را بازرسی کنید

<https://www.youtube.com/watch?v=JNLa8ohzINI> - انگلیسی

<https://www.youtube.com/watch?v=by4CIF7GU9U> - اسپانیایی

دورریزی پسماند خطرناک

https://youtu.be/8cBHZQTZ2Ac?list=UU49DqqI8Pbh5mOy_Isg0q7Q

نشتی‌ها را محصور و تمیز کنید

https://youtu.be/HA3gdWNpVoU?list=UU49DqqI8Pbh5mOy_Isg0q7Q

کنترل فرسایش محوطه‌سازی

https://youtu.be/_l8LgNJZigs?list=UU49DqqI8Pbh5mOy_Isg0q7Q

تعمیر آبیاری

https://youtu.be/M3YfX5_HqYg?list=UU49DqqI8Pbh5mOy_Isg0q7Q

کنترل‌کننده‌ها و تایمرهای آبیاری

https://youtu.be/h9hO9z8rRY?list=UU49DqqI8Pbh5mOy_Isg0q7Q

تخلیه استخرها و چشمه‌های آب معدنی

https://youtu.be/9Wd5yAozP-Q?list=UU49DqqI8Pbh5mOy_Isg0q7Q

استخرهای سبز

https://youtu.be/mKW5UU_qzbc?list=UU49DqqI8Pbh5mOy_Isg0q7Q

فهرست کامل ویدئوها

<https://www.youtube.com/user/projectcleanwaterwpp/videos>



نشتی‌ها

- از کیت‌های نشتی برای تمیز کردن نشتی‌ها استفاده کنید.
- امور نگهداری مواد و تجهیزات جمع‌آوری نشتی را انجام دهید و آنها را به‌خوبی در دسترس قرار دهید.
- از مواد جاذب و روش‌های خشک مثل جارو زدن، دستمال کشیدن، جاروبرقی زدن یا جمع‌آوری با شن‌کش برای تمیز کردن نشتی‌های کوچک استفاده کنید. مواد را در محفظه پسماند مناسب دور بریزید.
- نشتی‌ها و مواد ریخته‌شده بزرگتر را فوراً تمیز کنید. پسماند تولیدشده را مطابق با قوانین و مقررات جاری دور بریزید.
- نشتی‌های قابل توجه که پتانسیل تخلیه مستقیم آلاینده‌ها در سیستم سیلاب یا پهنه‌های آب را دارند باید به‌طور ایمن محصور شوند و سپس به سازمان‌های مربوطه کانتی گزارش شوند:
- **مواد خطرناک** نشتی‌هایی که پیامدهای احتمالی برای خارج از محل دارند باید به کانتی San Diego، اداره سلامت محیط‌زیست به شماره 505-6673 (858) در طی ساعات‌های کاری گزارش شوند. پس از این ساعات‌ها با 911 تماس بگیرید.
- **سایر نشتی‌ها** که پیامدهای احتمالی خارج از محل دارند باید به اداره خدمات عمومی، برنامه حفاظت از آبریز به شماره 846-0800 (888) گزارش شوند.

مواد جاذب - موادی هستند که مایعات را جمع‌آوری و نگه می‌دارند و سبب حجیم شدن ماده می‌شوند. نمونه‌هایی از مواد جاذب عبارتند از کهنه، kitty litter یا شن هستند. پس از بکار بردن ماده جاذب، صبر کنید تا ماده آن مایع را جمع کند سپس مواد را با جارو جمع کنید و به‌طور صحیح دور بریزید.

دیواره - یک باریکه مسطح از زمین، لبه افراشته‌شده یا تراسی است که مرزی ایجاد می‌کند.

راهکارهای برتر مدیریتی - فعالیت‌هایی است که برای پیشگیری یا کاهش تخلیه آلاینده‌ها در سیلاب، سیستم تخلیه سیلاب یا آب‌های دریافتی صورت می‌گیرد.

گنداب - آب کثیفی که در بدنه داخلی قایق جمع می‌شود.

روش‌های تمیزکاری خشک - روش‌هایی برای تمیزکاری نشی‌ها که شامل استفاده از آب نمی‌شود. روش‌های معمول شامل جارو زدن، دستمال کشیدن، جمع‌آوری با شن‌کش یا جاروبرقی زدن است.

محصورسازی ثانویه - محصورسازی مایعات به منظور پیشگیری از آلودگی خاک و آب. روش‌های معمول شامل استفاده از دیواره‌های نشی‌گیر برای محصور کردن تجهیزات پرشونده با روغن، مخازن سوخت، سکوهای شستشوی کامیون یا سایر مکان‌ها یا اقلامی است که ممکن است نشت مایعات داشته باشند.

سیستم‌های جانبی فاضلاب - لوله‌ای که لوله‌کشی داخل را به خط اصلی فاضلاب متصل می‌کنند.

کیت نشی - یک نشی را در محل مشخصی محصور می‌کند تا از ملک خارج نشود یا وارد زهکش سیلاب نشود.

پلت نشی‌گیر - تجهیزات ثانویه در مجموعه که برای جمع‌آوری مایع نشت‌کننده ساخته شده است.

چاه فاضلاب - گودال یا چاله‌ای که مایعات در آن جمع می‌شوند.

آبریز - محلی از زمین که تمام آب باران در آن منطقه را به یک پهنه آب مثل نهر، دریاچه یا اقیانوس زهکشی می‌کند. تمام زمین‌ها بخشی از آبریز می‌باشند.

حکم حفاظت از آبریز - قوانین و مقرراتی که مربوط به فعالیت‌های مرتبط با سیلاب در محل‌های ثبت‌نشده کانتی San Diego است.

