

Sistema Reproductivo

Femenino

La TB en los órganos reproductivos de la mujer involucra más frecuentemente las trompas del útero. Les alcanza por medio de la corriente sanguínea. Si no se trata, los ovarios y partes del útero o matriz pueden estar involucrados. Dolor en el abdomen inferior, interrupción o flujo irregular menstrual, fiebre leve y pérdida de peso son síntomas usuales. Algunas veces las trompas se llegan a sellar permanentemente, causando esterilidad.

Masculino

Los gérmenes de la tuberculosis contenidos en la orina o en la sangre algunas veces causan endurecimiento y crecimiento irregular de la próstata. Puede no haber síntomas, o puede haber una sensación de malestar en la región pélvica baja al orinar. Otras partes, como las vesículas seminales – unas glándulas en forma de saco localizadas detrás de la vejiga y producen líquido que se convierte en semen – y tubos o epidídimo – un tubo largo que transporta al espermatozoide, pueden ser afectadas por la enfermedad.

Otras áreas donde puede presentar la tuberculosis

La TB puede afectar el recubrimiento de los pulmones (pleuresía) o del corazón (pericarditis). Puede acumularse líquido que a menudo tiene que extraerse con aguja. Los gérmenes de la tuberculosis pueden también causar infección en los ojos y en los oídos, al igual que afecta casi cualquier otro órgano, pero estas situaciones son raras un tubo largo que transporta al espermatozoide, pueden ser afectadas por la enfermedad.

Otros datos sobre el tratamiento

Cada vez que sucede la tuberculosis, es necesario encontrarla a tiempo y empezar el tratamiento de inmediato. En todas las condiciones de la TB, el tratamiento a tiempo es más importante, no sólo para mantener la salud general del cuerpo, sino para prevenir deformaciones o posible destrucción de órganos vitales.

Antes de haberse descubierto las medicinas contra la TB durante la década de los 40s, el único tratamiento para la TB fue usualmente de una combinación de descanso, buena alimentación, aire fresco y cirugía. Las medicinas actuales curan la enfermedad y previenen su esparcimiento. En casos muy raros, especialmente aquellos que involucran los huesos y coyunturas o glándulas linfáticas, también pueden necesitarse cirugía. Si es el caso, los medicamentos hacen posible llevar a cabo con más éxito estas operaciones.

Adapted from brochure prepared by the Centers for Disease Control and Prevention.

County of San Diego
Health and Human Services Agency
3851 Rosecrans Street
San Diego, CA 92110
(619) 692-5565

www.sandiegotbcontrol.org

Es posible que califique para recibir beneficios de Medi-Cal.

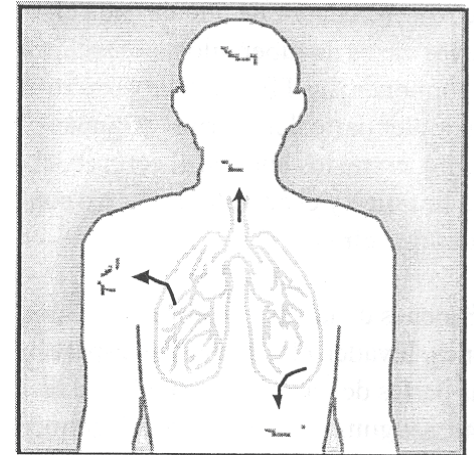
Las personas con infección o enfermedad por tuberculosis podrían calificar también para recibir beneficios de TB-Cal. Para averiguar sobre su elegibilidad y para pedir un paquete de información y una solicitud, por favor llame al 1-866-262-9881.

Se aceptan llamadas por cobrar.



County of San Diego
Tuberculosis Control &
Refugee Health Program

TUBERCULOSIS



*Fuera de los
Pulmones*

TB Fuera de los Pulmones

La tuberculosis (TB) es una enfermedad contagiosa causada por un germen, la bacteria del tubérculo.

Más comúnmente la TB ataca a los pulmones. Aún puede encontrarse en algunas otras partes del cuerpo.

En este país, alrededor de uno de cada cinco de los nuevos casos de tuberculosis se localiza fuera de los pulmones. La TB se puede desarrollar en casi cualquier parte del cuerpo. Algunas partes del cuerpo, como los huesos, el cerebro, el sistema linfático y el aparato digestivo son más afectadas que otras.

Los gérmenes de la TB se aspiran hacia los pulmones. Invaden el pulmón y se esparcen hacia muchas partes del cuerpo por medio de la corriente sanguínea. Muchos de los gérmenes de TB que invaden el cuerpo son destruidos por células combatientes, pero algunas permanecen vivas. Eso puede causar problemas inmediatos o se pueden encerrar por el tejido cicatrizado. Mientras los gérmenes que están encerrados usualmente permanecen bajo control, en algunos casos puede suceder un brote y aún años después, causar una enfermedad activa.

TB Miliar

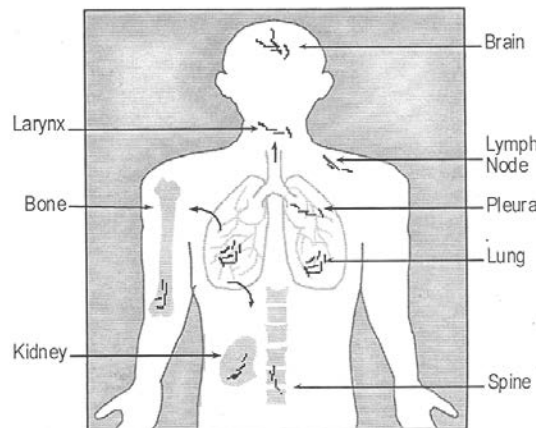
Si grandes cantidades de gérmenes de la TB escapan en la corriente sanguínea, la enfermedad activa puede desarrollarse rápidamente y afectar muchos órganos. Esta condición es conocida como TB diseminada o miliar. El tratamiento con medicamentos debe empezarse de inmediato, por lo grave de la condición.

Sistema Urinario

La TB de los riñones empieza lentamente, pero puede ser grave. Los síntomas incluyen orinación frecuente, sangre en la orina, fiebre inexplicable y tal vez pérdida de peso. A menudo ambos riñones son involucrados o la enfermedad puede infectar gravemente uno de los pulmones, aún causar casi ningún daño al otro.

Sistema Nervioso

Los gérmenes de TB se pueden portar por la sangre hacia el cerebro, médula espinal y las meninges, el cual es una delicada cubierta del cerebro y médula espinal. La meningitis tuberculosa es muy peligrosa. Los síntomas de la meningitis tuberculosa incluyen dolores de cabeza, cuello tieso y fiebre. Si no se trata puede resultar en confusión, parálisis y muerte. Este es un peligro en particular para los niños. El tratamiento con medicamento es altamente efectivo si se empieza lo suficientemente temprano.



Sitios comunes de la enfermedad de TB

Huesos y Coyunturas

Los gérmenes de la TB que se esparcen en los huesos y coyunturas pueden causar una enfermedad años después. Los gérmenes atacan la espina más seguido, pero menos frecuente en la cadera, rodilla, el pie, tobillo y otras partes del cuerpo. Si la TB se desarrolla en los huesos y coyunturas, es necesario tratarlo rápidamente para prevenir el daño permanente.

Aparato Digestivo

La tuberculosis puede afectar a muchas partes del aparato digestivo, pero se presenta con mayor frecuencia en los intestinos o en el recubrimiento del abdomen. El tratamiento usualmente resulta en mejoría rápida. Los síntomas incluyen dolor abdominal y pérdida de peso.

Sistema Linfático

Los gérmenes de la TB normalmente entran en los pulmones, luego se esparcen de los pulmones a los nódulos linfáticos. Los nódulos linfáticos pueden controlar los gérmenes de la TB, pero también es posible que los gérmenes de la TB pueden esparcirse a otras partes del cuerpo o causar enfermedad en los nódulos linfáticos.

Los nódulos linfáticos en el cuello son afectados con mayor frecuencia. La persona misma usualmente descubre la condición al sentir los bultos al lado del cuello.

¿Qué debo hacer si tengo la infección o enfermedad de TB?

Obtenga las pruebas de seguimiento requeridas. Siga las indicaciones de su médico y tómese los medicamentos recetados. Actualmente, la TB es fácilmente prevenible o curada con medicamento.