

### ¿Puedo transmitir la tuberculosis aunque no tenga la enfermedad?

No. Es muy importante recordar que solamente alguien con tuberculosis activa en los pulmones puede transmitir la enfermedad. *Las personas infectadas con tuberculosis no son contagiosas, no tienen síntomas y no representan un peligro para la familia, los amigos y los compañeros de trabajo.*

### Su riesgo de infección es mayor si:

- Estuvo mucho tiempo en compañía de esa persona
- La persona con tuberculosis tosía mucho o era muy contagiosa
- Estuvo con esa persona en un lugar pequeño y con mala ventilación

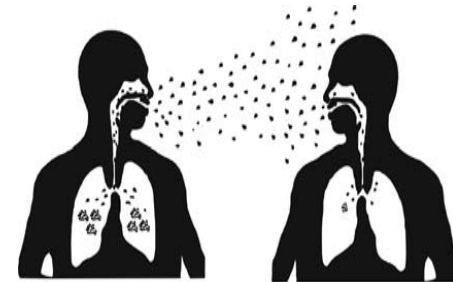
### Factores de riesgo para la tuberculosis

Es más probable que la infección de tuberculosis progrese a la enfermedad si:

- Padece también de infección por el VIH
- Se ha infectado con tuberculosis en los últimos dos años
- Su cuerpo está debilitado por otra enfermedad (diabetes, cáncer, etc.)
- Es una persona de edad avanzada o muy joven (menor de 5 años de edad)
- Toma medicamentos que pudieran debilitar su sistema inmunológico, tales como quimioterapia, medicamentos intravenosos contra la artritis, o esteroides.

# Es posible que esté infectado con los gérmenes de la tuberculosis...

*¿Cómo puedo saberlo?*



## Departamento de Control de Tuberculosis y Salud de Refugiados

(619) 692-5565

Agencia de Servicios Humanos y de Salud, Condado de San Diego  
3851 Rosecrans Street  
San Diego, CA 92110  
[www.sandiegotbcontrol.org](http://www.sandiegotbcontrol.org)

Adaptado del Departamento de Salud Pública de Massachusetts y  
del Departamento de Salud del Condado de Yavapai

HHSA: TB-455s (03/20)

*Es posible que usted califique para recibir beneficios de Medi-Cal. Las personas con infección o enfermedad por tuberculosis podrían calificar también para recibir beneficios de TB-Cal. Para averiguar sobre su elegibilidad y para pedir un paquete de información y una solicitud, por favor llame al 1-858-514-6885. Se aceptan llamadas por cobrar*

# La tuberculosis

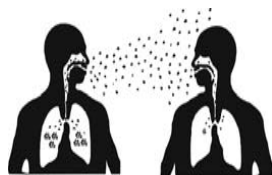
Se puede prevenir

Se puede tratar

Se puede curar

## Me dicen que soy un “contacto” de un caso de tuberculosis, ¿qué quiere decir esto?

Se le identificó como una persona que estuvo en un lugar donde alguien con tuberculosis estuvo presente.



## ¿Cómo saben que estuve en compañía de esta persona?

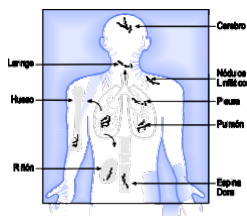
Cuando hablamos con las personas que tienen tuberculosis, les preguntamos dónde y con quién han estado mientras fueron contagiosos.

## ¿Cómo se transmite el germen de la tuberculosis?

- ¡Por el aire!
- Las personas pueden respirar los gérmenes; estos entran a los pulmones.
- La tuberculosis no se transmite por compartir tenedores, cuchillos, ropa de cama, toallas, ropa o comida. Tampoco se transmite por contacto sexual o por sangre.

## ¿Qué es la enfermedad de la tuberculosis?

La enfermedad es causada por la bacteria de la tuberculosis. Generalmente afecta a los pulmones, pero también puede afectar cualquier otra parte del cuerpo, incluyendo al cerebro, los riñones, el hígado y la columna vertebral.



## ¿Cuáles son los signos y los síntomas de la tuberculosis?

Es posible que usted se sienta bien al principio; sin embargo, a medida que avanza la enfermedad, puede desarrollar síntomas. Algunos de los más comunes son:

- tos que dura más de 3 semanas
- tos con flemas o sangre
- pérdida de peso sin explicación
- sudores nocturnos
- fiebre
- fatiga o cansancio extremo



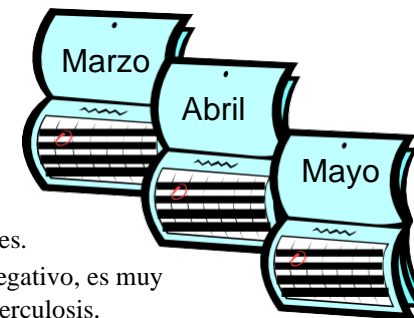
## ¿Qué debo hacer ahora?

- Hágase una prueba para tuberculosis en la piel o en sangre. ¡Es sencillo!
- Si la prueba de la tuberculosis resulta positiva, necesitará rayos-x de los pulmones y le pueden indicar que tome medicamentos para disminuir el riesgo de desarrollar la enfermedad.
- Si tiene documentos de una prueba positiva para tuberculosis en el pasado o ha tomado tratamiento contra la tuberculosis, infórmele a su médico o enfermera.

## Si la prueba resultó negativa, ¿hay algo que deba hacer?

Sí.

- Debido a que al cuerpo le lleva varias semanas reaccionar contra el germen de la tuberculosis, es posible que se le deba practicar una segunda prueba 2 ó 3 meses después de la primera.
- Manténgase en comunicación con su médico o enfermera de manera que le recuerde cuando hayan pasado 2 ó 3 meses.
- Si el resultado de la segunda prueba es negativo, es muy probable que no esté infectado con la tuberculosis.



## ¿Por qué entonces no esperar 2 ó 3 meses antes de que se me practique la primera prueba?

- La detección temprana le da la oportunidad de iniciar el tratamiento para la infección lo antes posible.
- El riesgo de desarrollar la enfermedad activa es usualmente mayor durante los primeros dos años a partir de haberse infectado. Las dos pruebas nos ayudan a determinar si la infección es reciente.

## Y si estoy infectado, ¿qué puede suceder?

- Hay medicamentos muy eficaces para matar a los gérmenes y prevenir que la infección progrese a enfermedad activa.
- Su médico o enfermera lo asistirá en su evaluación para determinar si estos medicamentos son adecuados para usted.